

2017

Halvårsrapport for 1. halvår

Indhold

Direktionens kommentar	3
Ledelsespåtegning	4
Koncernledelsesberetning	5
Resultat- og totalindkomstopgørelse (koncernen) ...	9
Balance (koncernen)	10
Egenkapitalopgørelse (koncernen)	11
Pengestrømsopgørelse (koncernen).....	12
Noter	13
Resultat- og totalindkomstopgørelse (moderselskabet)	29
Balance	30
Egenkapitalopgørelse (moderselskabet)	31
Noter (moderselskabet)	32

Direktionens kommentar

Danske Andelskassers Bank kommer ud af 1. halvår 2017 med et resultat før skat på 64,7 mio. kr., hvilket er en stigning på 82,0 mio. kr. i forhold til samme periode sidste år. Resultatfremgangen skyldes først og fremmest en positiv udvikling i kursreguleringerne samt faldende nedskrivninger. Generelt ses der en fortsat positiv udvikling, og på den baggrund vil banken betegne resultatet for 1. halvår 2017 som tilfredsstillende.

Kursreguleringerne var i 1. halvår 2017 på 19,6 mio. kr. mod et kurstab i samme periode sidste år på -29,9 mio. kr.

Hvad angår udviklingen i nedskrivningerne på udlån, er disse faldet betydeligt med hele 56 % i forhold til 30. juni 2016. Faldet skyldes i høj grad den positive udvikling indenfor dansk landbrug i det seneste år. Det er dog stadig nedskrivningerne på udlån til landbrug, der tegner sig for størstedelen af bankens nedskrivninger. Trods generelt bedre indtjeningsforhold og effektivitet, er enkelte bedrifter fortsat økonomiske udfordrede.

Den positive udvikling fra juni 2016 til juni 2017 afspejler sig også i basisindtjeningen, der er steget til 64 mio. kr. mod 50 mio. kr. i samme periode 2016, når der ses bort fra udbytte i 2016 på 17,8 mio. kr. fra Sparinvest Holdings SE. På udlånssiden oplever banken en stigning på hele 7 % i forhold til 30. juni 2016 med stigende gebyrindtægter til følge. Trods den betydelige stigning i aktiviteten og udlånet ser vi imidlertid et fortsat fald i renteindtægterne på grund af den fortsat massive priskonkurrence blandt bankerne. Selv om en stor andel af Danske Andelskassers Banks udlån sker til erhvervsvirksomheder, begynder vi nu ligeledes at se en stigende efterspørgsel fra privatkunder efter lån til især bil og bolig, og også andre af bankens udlånsprodukter er populære. Under alle omstændigheder er det positivt både for landets lokalbanker og for hele Danmark, at de forbedrede samfundskonjunkturer ikke længere kun er et storbyfænomen, men også begynder at kunne mærkes i Det Lokale Danmark i form af en spirende optimisme.

Meget apropos bankens produkter, så har vi for nylig lanceret et nyt tilbud til vores mange erhvervs-kunder: Leasing af driftsmateriel som f.eks. vebiler og produktions- eller landbrugsmaskiner.

Vi har i den forbindelse indgået et samarbejde med fintech-virksomheden Leneo, som stiller en platform til rådighed og håndterer alle de administrative opgaver, mens Danske Andelskassers Bank fungerer som leasingselskab. Dermed kan banken fokusere på sin kerneopgave: At rådgive og servicere kunderne.

For banken betyder samarbejdet, at vi kan komme endnu et skridt nærmere at være virksomhedsejernes bank, som er et

af vores vigtige mål i de kommende år. Også på andre områder har samarbejdet været lærerigt, idet et partnerskab mellem en fintech-virksomhed og et traditionelt pengeinstitut fortsat er lidt utraditionelt. Her i banken ser vi imidlertid denne type samarbejder som en vigtig del af fremtidens måde at drive bank på, og fintech-virksomhederne er med til at udfordre bankerne og anspore os til at nytænke – på en god måde.

Første halvår har budt på andre tiltag, som på hver deres måde har bidraget til nyskabelse.

I juni afsluttede vi forårets runde af bankens innovationsprojekt "Fremtiden Spirer", der henvender sig til folkeskoler og gymnasier og har til formål at udvikle og motivere lokale unge talenter til at starte egne virksomheder og dermed styrke Det Lokale Danmark. Finalearrangementet foregik på Sønderkov-Skolen i Sønderborg, hvor idéen om "Alsgement" indbragte 8.a førstepræmien på 10.000 kr. "Alsgement" går ud på at gøre Sønderborg til en mere social og levende by og dermed tiltrække flere borgere og turister via flere arrangementer, hvilket skal være med til at skabe vækst og udvikling i området.


En anden nyskabelse var bankens deltagelse på Folkemødet på Bornholm, som ligeledes foregik i juni.

Folkemødet er som sådan ikke en nyskabelse, men for Danske Andelskassers Bank var det nyt at være med, og vi deltog sammen med landsforeningen Danmark på Vippen, som banken er medstifter af.

Danmark på Vippen – og dermed også banken – holdt til på skibet M/S Samka, som lagde skibsdæk til adskillige inspirerende og velbesøgte debatter om, hvordan der kan skabes vækst og velstand ikke blot i Det Lokale Danmark, men i hele Danmark. Temaer som udflytning af uddannelser til Det Lokale Danmark, fremtidens udligningssystem samt skabelse og bevarelse af socialt bæredygtige lokalsamfund blev diskuteret livligt med deltagelse af flere politikere, og banken bidrager dermed til at sætte fokus både på de udfordringer, der kan være med til at forhindre eller forsinke væksten i det danske samfund, og på mulige løsninger.

Som lokalbank ser vi det nemlig som en meget vigtig opgave at være med til at fremme mulighederne i lokalområderne. Det er skam ikke blot for sjov, at vores motto lyder "Sammen kan vi mere".

På direktionens vegne



Jan Pedersen
Adm. direktør

Ledespåtegning

Bestyrelsen og direktionen har i dag behandlet og godkendt halvårsrapporten for perioden 1. januar – 30. juni 2017.

Halvårsrapporten for koncernen er aflagt i overensstemmelse med IAS 34 "Præsentation af delårsregnskaber" som godkendt af EU og i overensstemmelse med danske oplysningskrav for børsnoterede finansielle selskaber. For moderselskabet er halvårsrapporten aflagt i overensstemmelse med danske oplysningskrav til delårsrapporter for børsnoterede finansielle selskaber.

Halvårsrapporten har ikke været genstand for revision eller review.

Det er vores opfattelse, at halvårsrapporten giver et retvisende billede af koncernens aktiver, passiver og finansielle stilling pr. 30. juni 2017 samt af resultatet af koncernens aktiviteter og pengestrømme for regnskabsperioden 1. januar – 30. juni 2017.

Ledelsesberetningen indeholder efter vores opfattelse en retvisende redegørelse for udviklingen i koncernens aktiviteter og økonomiske forhold, periodens resultater og den finansielle stilling som helhed for de virksomheder, der er omfattet af koncernregnskabet, samt en beskrivelse af de væsentligste risici og usikkerhedsfaktorer, som koncernen står overfor.

Opmærksomheden henledes på halvårsrapportens note 2, "Væsentlige regnskabsmæssige skøn og vurderinger", hvor blandt andet bankens kapitalforhold er beskrevet.

Hammershøj, den 23. august 2017

Direktionen

Jan Pedersen
Adm. direktør

Tomas Michael Jensen
Viceadm. direktør

Hammershøj, den 23. august 2017

Bestyrelsen

Jakob Fastrup
Formand

Klaus Moltesen Ravn
Næstformand

Bent Andersen

Heine Bach

Britta Rytter Eriksen

Anders Howalt-Hestbech

Tommy Skov Kristensen

Lona Elisabeth Linding

Anette Holstein Nielsen

Michael Vilhelm Nielsen

Poul Erik Weber

Koncernledelsesberetning

Danske Andelskassers Bank er et pengeinstitut, hvis primære forretningsområde er at levere bankydelse til privatkunder samt små og mellemstore erhvervs-kunder i bankens lokal-områder. Banken har en stærk lokal forankring, og flertallet af kunderne bor, arbejder eller driver virksomhed udenfor de større byer i Jylland og på Fyn. Endvidere leverer banken finansielle løsninger til andre finansielle institutioner, der i mange tilfælde har en lignende lokal forankring i deres markedsområder.

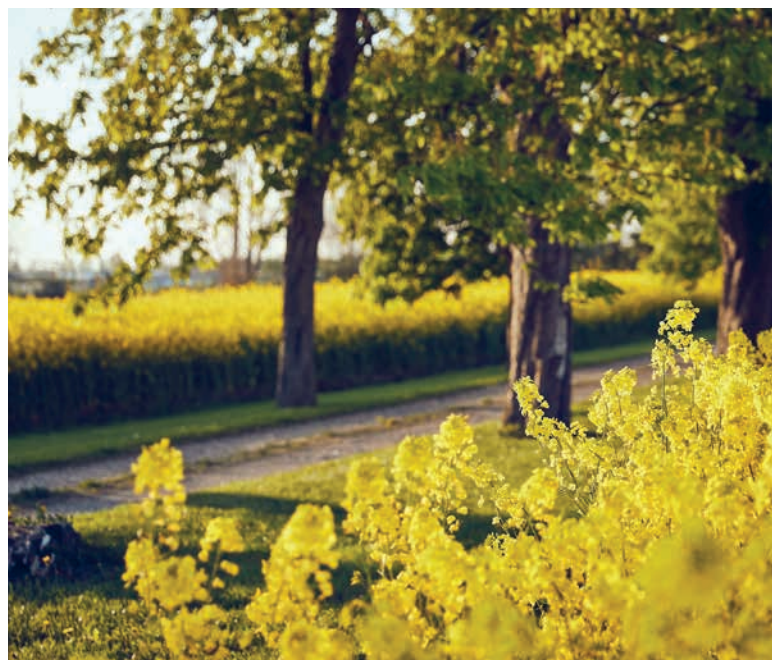
På datoen for offentliggørelsen af denne halvårsrapport bliver kunderne i Danske Andelskassers Bank betjent via 17 fuldtidsåbne filialer, et KundeServicecenter, "Andelskassen Direkte", som betjener bankens fjernkunder, samt tre regionalt placerede erhvervscentre og et landbrugscenter. Dertil kommer en række centralt placerede specialister og supportfunktioner på bankens hovedkontor. Kunderne bliver endvidere serviceret gennem et bredt udvalg af selvbetjeningsløsninger. Hovedparten af disse er digitale som eksempelvis netbank, mobilbank, pengeautomater og ikke mindst pengeoverførselstjenesten MobilePay. Der arbejdes løbende med udviklingen af yderligere digitale tiltag med henblik på at øge fleksibiliteten og dermed forbedre kundeoplevelsen.

At være attraktiv over for kunderne er afgørende for bankens succes, og her spiller den gode kundeoplevelse samt attraktive produkter og konkurrencedygtige priser en vigtig rolle. Et af de områder, der igennem længere tid har været særligt fokus på, er optimering af bankens service over for kunderne, blandt andet i form af afholdelsen af et øget antal rådgivningsmøder, hvor kunderne får mulighed for at få en gennemgang af deres økonomi, så de får det nødvendige overblik. Rådgivningsmøderne tager altid udgangspunkt i den enkelte kundes aktuelle livsfase og finansielle ståsted.

På produksiden tilbyder banken en bred vifte af produkter til både privat- og erhvervs-kunder og bestræber sig på at være med fremme og løbende optimere nuværende produkter såvel som udvikle nye. Seneste skud på stammen er leasing af driftsmateriel som fx varebiler og produktions- eller landbrugsmaskiner til bankens mange erhvervs-kunder. Dertil kommer, at banken til enhver tid kan trække på et solidt bagland af specialister, der kan rådgive om eksempelvis bolig, investering, pension, forsikring, Private Banking, udlandsforretninger og generationsskifte.

Resultat

Danske Andelskassers Bank A/S opnåede i 1. halvår 2017 et overskud før skat på 64,7 mio. kr. mod et underskud på -17,2 mio. kr. i samme periode sidste år. Efter skat blev periodens resultat på 58,9 mio. mod -18,3 mio. kr. i 2016.



Fremgangen i resultatet før skat på 82,0 mio. kr. skyldes først og fremmest udviklingen i kursreguleringerne og faldet i nedskrivningerne. Kursreguleringerne var i 1. halvår 2017 på 19,6 mio. kr. mod et kurstab i samme periode sidste år på -29,9 mio. kr. Kursreguleringerne i 1. halvår 2016 var påvirket af kurstabet på 39 mio. kr. af bankens aktier i Sparinvest Holdings SE, men delvist opvejet af udbyttet på 17,8 mio. kr. Nedskrivningerne er faldet med 56 % fra 42,9 mio. i 1. halvår 2016 til 19,0 mio. kr. i 1. halvår 2017.

Halvårsresultatet betegnes som tilfredsstillende.

Basisindtjening

Basisindtjeningen – resultat før skat ekskl. kursreguleringer, nedskrivninger, udgifter i forbindelse med organisationstilpasninger samt sektorløsninger – blev i 1. halvår 2017 på 64,1 mio. kr. mod 67,9 mio. kr. i samme periode sidste år. Korrigeres der for udbyttet i 2016 på 17,8 mio. kr. fra Sparinvest Holdings SE, er basisindtjeningen steget med 28 %.

Basisindtjeningen har over de seneste fem kvartaler vist følgende udvikling:

Mio. kr.	2. kv. 2017	1. kv. 2017	4. kv. 2016	3. kv. 2016	2. kv. 2016
Netto renteindtægter	82	79	88	86	85
Netto rente- og gebyrindtægter	144	140	150	141	140
Omkostninger	109	109	102	90	113
Andre indtægter og udgifter	0	-2	-3	-1	-4
Basisindtjening	35	29	45	50	23

Netto rente- og gebyrindtægter

Netto renteindtægterne er faldet en smule i forhold til samme periode sidste år, men faldet er opvejet af stigende gebyrindtægter.

Trods en betydelig stigning i aktiviteten og udlånet ses der et fortsat fald i renteindtægterne på grund af den fortsat skarpe priskonkurrence på udlån. Faldet i renteindtægterne er delvist opvejet af et fald i renteudgifterne til indlån, primært som følge af udløb af højrenteprodukter med fast rente.

Halvårets netto rente- og gebyrindtægter blev på 284,1 mio. kr. mod 296,6 mio. kr. sidste år. Ses der bort fra modtaget udbytte i 2016 fra Sparinvest Holdings SE, var indtægterne lidt højere.

Gebyrindtægterne er steget fra 116,0 mio. kr. i 1. halvår 2016 til 128,2 mio. kr. i 1. halvår 2017. Udviklingen er tilfredsstillende og skal ses på baggrund af den øgede aktivitet i banken, hvor navnlig øget udlånsaktivitet har resulteret i højere indtægter.

Omkostninger

De samlede omkostninger til personale og administration er i 1. halvår faldet fra 223,8 mio. kr. sidste år til 217,6 mio. kr. i 2017.

Lønudgifterne er faldet med 2,2 % til 130,3 mio. kr., og administrationsudgifterne er faldet med 3,5 % til 87,3 mio. kr. Når faldet i administrationsudgifterne ikke er større, skyldes det hovedsageligt øgede IT-udgifter til udvikling af digitale løsninger.

Nedskrivninger på udlån mv.

Nedskrivningerne på udlån viser et betydeligt fald. De falder således 56 % fra 42,9 mio. kr. i 1. halvår 2016 til 19,0 mio. kr. i 1. halvår 2017.

Nedskrivningsniveauet er lavere end forventet og skyldes navnlig den positive udvikling i landbrugets indtjening. Landbruget tegner sig fortsat for størstedelen af nedskrivningerne. Trods de generelt forbedrede indtjeningsforhold og effektiviteten i landbruget er enkelte bedrifter fortsat økonomisk udfordrede. Særligt bytteforholdene for mælkeproducenterne har udviklet sig i en positiv retning, men også svineproducenterne har oplevet en tilfredsstillende udvikling i bytteforholdene.

For nuværende er der ingen umiddelbare indikationer på, at bytteforholdene for dansk landbrug forværrer betydeligt i 2017, og banken forventer derfor en fortsat positiv udvikling i dansk landbrugs resultater i 2017.

Kursreguleringer

Danske Andelskassers Bank har i 1. halvår 2017 haft en samlet kursgevinst på 19,6 mio. kr. mod et kurstab i samme periode 2016 på -29,9 mio. kr.

Kurstabet på bankens aktier i Sparinvest Holdings SE udgjorde som ovenfor nævnt og som oplyst i selskabsmeddelelsen af 14. april 2016 38,6 mio. kr. og er således den væsentligste årsag til kurstabet i 2016. Kurstabet skal ses i sammenhæng med udbyttet på 17,8 mio. kr.

Kursreguleringerne er fordelt således:

Mio. kr.	1. halvår 2017	1. halvår 2016
Obligationer	0	-4
Aktier	18	-33
Valuta	4	4
Investeringsobjekter	-3	-1
Finansielle instrumenter	1	4
I alt	20	-30

Balance

Den samlede balance i Danske Andelskassers Bank var pr. 30. juni 2017 på 10.887 mio. kr. mod 10.665 mio. kr. sidste år og 10.690 mio. kr. pr. 31. december 2016.

Udlån

Danske Andelskassers Banks udlån er i første halvår steget med 7 % til 6.225 mio. kr. mod 5.820 mio. kr. pr. 30. juni 2016 og 5.836 pr. 31. december 2016.

I et presset udlånsmarked er det efter en målrettet indsats lykkedes banken at forøge udlånet i første halvår. En betydelig del af nyudlånet er sket til nye erhvervs-kunder og indenfor forskellige brancher, blandt andet fast ejendom og handel. Den samlede andel af udlån og garantier til erhverv er således steget en smule i forhold til udgangen af 2016.

Hvad angår udlån til private, oplever banken en svagt stigende efterspørgsel som følge af en spirende optimisme i bankens lokalområder. Da der samtidig er et naturligt tilbageløb på eksisterende udlån, vil bankens samlede udlån dog fortsat være under pres.

Væksten i udlånet ligger lidt over forventet. For resten af året forventes en moderat vækst i udlånet, hvor bankens nye leasingprodukt forventes at bidrage til stigningen.

Den samlede nedskrivnings- og hensættelseskonto var pr. 30. juni 2017 på 958 mio. kr. mod 1.244 mio. kr. pr. 30. juni 2016. Faldet skyldes, at der i perioden er foretaget endelig tabsafskrivning på tidligere nedskrevne udlån.

Det bemærkes, at andelen af udlån på nedskrivnings- og hensættelseskontoen, hvor der stadig sker rentebetaling pr. 30. juni 2017, var på 57 % mod 51 % pr. 30. juni 2016.

Indlån

Danske Andelskassers Banks indlån var pr. 30. juni 2017 på 8.532 mio. kr. mod 8.355 mio. kr. pr. 30. juni 2016 og 8.407 mio. kr. pr. 31. december 2016.

Likviditet

Den likviditetsmæssige opfyldelse af LCR er pr. 30. juni 2017 på 252 % mod et LCR krav på 80 %.

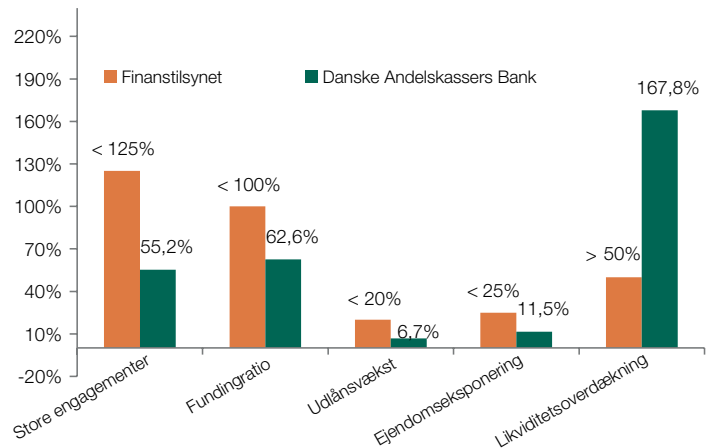
Den væsentligste baggrund for bankens tilfredsstillende likviditetssituation er det store indlånsoverskud, hvilket illustreres af, at bankens udlån i forhold til indlån ved udgangen af halvåret udgør 84 %.

Tilsynsdiamanten

Tilsynsdiamanten opstiller en række særlige risikoområder med angivne grænseværdier, som pengeinstitutterne som udgangspunkt bør ligge inden for. Overskridelser af tilsynsdiamanten er omfattet af Finanstilsynets reaktioner.

Danske Andelskassers Bank ligger ved udgangen af halvåret komfortabelt indenfor alle grænseværdier med følgende værdier:

Tilsynsdiamant pr. 30. juni 2017



Egenkapital og efterstillet kapital

Danske Andelskassers Bank havde pr. 30. juni 2017 en egenkapital på 1.292 mio. kr. mod 1.196 mio. kr. pr. 30. juni 2016 og 1.243 mio. kr. pr. 31. december 2016.

I egenkapitalen indgår udstedte hybride kernekapitalinstrumenter på 263 mio. kr.

Herudover har banken efterstillet kapital på 132 mio. kr. i form af hybrid kernekapital, der blev optaget som en del af Bankpakke II.

Kapitalforhold

Danske Andelskassers Banks kapitalprocent er pr. 30. juni 2017 opgjort til 15,6 % mod en kapitalprocent på 14,9 % pr. 30. juni 2016 og 15,7 % pr. 31. december 2016. Halvårets resultat er verificeret af bankens revision og indgår ved beregningen af kapitalprocenten.

Det individuelt opgjorte solvensbehov er pr. 30. juni 2017 opgjort til 12,0 %. Med tillæg af det kombinerede bufferkrav på 1,25 procentpoint har banken dermed en kapitalmæssig overdækning på 2,3 % mod 2,9 % pr. 30. juni 2016 og 3,0 % pr. 31. december 2016. Faldet svarer stort set til årets stigning i det kombinerede bufferkrav på 0,625 procentpoint.

Det er bankens hensigt at øge den kapitalmæssige overdækning yderligere, hvorfor arbejdet med forskellige elementer af bankens kapitalplan fortsætter.



Usikkerhed ved indregning og måling

Det skal bemærkes, at den regnskabsmæssige værdi af visse aktiver og forpligtelser er forbundet med skøn over, hvorledes fremtidige begivenheder påvirker værdien af disse aktiver og forpligtelser på balancedagen.

Dette er nærmere beskrevet i note 2.

Begivenheder efter regnskabsperiodens afslutning

Der er ikke fra regnskabsperiodens afslutning og frem til datoen for denne halvårsrapport indtrådt forhold, der væsentligt påvirker vurderingen af halvårsrapporten.

Forventninger til 2017

Banken fastholder sine forventninger til en basisindtjening for hele 2017 på mellem 130 – 170 mio. kr. som oplyst i årsrapporten for 2016.



Resultat- og totalindkomstopgørelse

Resultatopgørelse

1.000 DKK	Note	1. halvår 2017	1. halvår 2016	2. kvartal 2017	2. kvartal 2016	Året 2016
Renteindtægter	3	181.339	192.890	91.504	96.921	388.704
Renteudgifter	4	20.130	25.685	9.355	12.129	48.233
Netto renteindtægter		161.209	167.205	82.149	84.792	340.471
Udbytte af aktier mv.		841	18.546	503	727	18.797
Gebyrer og provisionsindtægter	5	128.167	116.051	64.448	57.348	240.786
Afgivne gebyrer og provisionsudgifter		6.127	5.172	3.145	2.868	12.129
Netto rente- og gebyrindtægter		284.090	296.630	143.955	139.999	587.925
Kursreguleringer	6	19.595	-29.931	4.855	3.499	-21.663
Andre driftsindtægter		1.897	628	1.585	431	1.476
Udgifter til personale og administration	7	217.643	223.758	108.861	113.198	416.079
Af- og nedskrivninger på immaterielle og materielle aktiver		2.918	3.665	1.201	2.175	7.164
Andre driftsudgifter		1.279	14.266	166	13.492	29.916
Nedskrivninger på udlån og tilgodehavender mv.	8	18.998	42.886	662	18.406	64.557
Resultat før skat		64.744	-17.248	39.505	-3.342	50.022
Skat		5.868	1.100	3.266	-1.587	12.042
Periodens resultat		58.876	-18.348	36.239	-1.755	37.980

Fordeles på

Moderselskabet Danske Andelskassers Bank A/S' aktionærer		46.033	-30.848	29.782	-8.283	12.425
Indehavere af hybride kernekapitalinstrumenter		12.843	12.500	6.457	6.528	25.555
Periodens resultat		58.876	-18.348	36.239	-1.755	37.980

Totalindkomstopgørelse

Periodens resultat		58.876	-18.348	36.239	-1.755	37.980
--------------------	--	--------	---------	--------	--------	--------

Anden totalindkomst

Aktuarmæssige gevinster og tab på pensionsforpligtelsen		187	225	187	-277	-1.966
Skatteeffekt heraf		-41	-50	-134	73	433
Anden totalindkomst i alt		146	175	53	-204	-1.533
Totalindkomst i alt		59.022	-18.173	36.292	-1.959	36.447

Fordeles på

Moderselskabet Danske Andelskassers Bank A/S' aktionærer		46.179	-30.673	39.773	-8.487	10.892
Indehavere af hybride kernekapitalinstrumenter		12.843	12.500	-3.481	6.528	25.555
Totalindkomst i alt		59.022	-18.173	36.292	-1.959	36.447

Indtjening pr. aktie

Indtjening pr. aktie (kr. *)		0,5	-0,2	0,3	-0,0	0,3
Udvandet indtjening pr. aktie (kr. *)		0,5	-0,2	0,3	-0,0	0,3

*) Nøgletallet er beregnet, som om den hybride kernekapital regnskabsmæssigt behandles som en forpligtelse.

Balance

Balance	Note	30.6.2017	30.6.2016	Året 2016
1.000 DKK				
Aktiver				
Kassebeholdning og anfordringstilgodehavender hos centralbanker		231.626	461.065	207.183
Tilgodehavender hos kreditinstitutter og centralbanker		662.675	456.154	922.263
Udlån og andre tilgodehavender til amortiseret kostpris		6.224.714	5.820.152	5.835.648
Obligationer til dagsværdi		2.890.225	2.937.275	2.815.082
Aktier mv.		383.557	407.077	369.939
Grunde og bygninger i alt		78.780	80.270	81.676
Domicilejendomme		61.781	68.422	63.065
Investeringsjendomme		16.999	11.848	18.611
Øvrige materielle aktiver		11.056	15.611	13.119
Aktuelle skatteaktiver		79	450	79
Udskudte skatteaktiver	9	15.489	19.062	18.675
Aktiver i midlertidig besiddelse		4.577	14.528	8.501
Andre aktiver		373.467	441.008	406.985
Periodeafgrænsningsposter		10.947	12.576	11.073
Aktiver i alt		10.887.192	10.665.228	10.690.223
Passiver				
Gæld:				
Gæld til kreditinstitutter og centralbanker		405.076	574.799	552.698
Indlån og anden gæld		8.531.736	8.355.241	8.407.003
Aktuelle skatteforpligtelser		6.706	0	4.202
Andre passiver		456.810	345.180	288.757
Periodeafgrænsningsposter		5	1	2
Gæld i alt		9.400.333	9.275.221	9.252.662
Hensatte forpligtelser:				
Hensættelser til pensioner og lignende forpligtelser		43.481	43.076	44.511
Hensættelser til tab på garantier		16.551	13.389	16.052
Andre hensatte forpligtelser		3.587	6.251	2.986
Hensatte forpligtelser i alt		63.619	62.716	63.549
Efterstillede kapitalindskud	10	131.723	131.135	131.429
Egenkapital:				
Aktiekapital		242.264	242.264	242.264
Særlig reserve ved reduktion af nominel aktiestørrelse		440.480	440.480	440.480
Overført overskud eller underskud		346.206	250.844	297.201
Moderselskabet Danske Andelskassers Bank A/S' aktionærer		1.028.950	933.588	979.945
Indehavere af hybride kernekapital instrumenter		262.567	262.568	262.638
Egenkapital i alt		1.291.517	1.196.156	1.242.583
Passiver i alt		10.887.192	10.665.228	10.690.223

Egenkapitalopgørelse

1.000 DKK	Aktie- kapital	Særlig re- serve ved reduktion af den nominelle aktiestør- relse	Overført overskud eller un- derskud	I alt	Hybrid kerne- kapital	I alt
30.6.2017						
Egenkapital 1.1.2017	242.264	440.480	297.201	979.945	262.638	1.242.583
Periodens resultat	-	-	46.033	46.033	12.843	58.876
Anden totalindkomst						
Aktuarmæssige gevinster og tab på pensionsforpligtelsen efter skat	-	-	187	187	-	187
Skatteeffekt heraf	-	-	-41	-41	-	-41
Anden totalindkomst i alt	-	-	146	146	-	146
Periodens totalindkomst	-	-	46.179	46.179	12.843	59.022
Øvrige transaktioner						
Rente betalt på hybrid kernekapital	-	-	-	-	-12.914	-12.914
Skat af renter af hybrid kernekapital	-	-	2.826	2.826	-	2.826
I alt	-	-	2.826	2.826	-12.914	-10.088
Egenkapital 30.6.2017	242.264	440.480	346.206	1.028.950	262.567	1.291.517
30.6.2016						
Egenkapital 1.1.2016	242.264	440.480	284.232	966.976	232.566	1.199.542
Periodens resultat	-	-	-30.848	-30.848	12.500	-18.348
Anden totalindkomst						
Aktuarmæssige gevinster og tab på pensionsforpligtelser	-	-	225	225	-	225
Skatteeffekt heraf	-	-	-50	-50	-	-50
Anden totalindkomst i alt	-	-	175	175	-	175
Periodens totalindkomst	-	-	-30.673	-30.673	12.500	-18.173
Øvrige transaktioner						
Udstedelse af hybrid kernekapital	-	-	-	-	30.000	30.000
Omkostninger i forbindelse med udstedelse af hybrid kernekapital	-	-	-2.715	-2.715	-	-2.715
Rente betalt på hybrid kernekapital	-	-	-	-	-12.498	-12.498
I alt	-	-	-2.715	-2.715	17.502	14.787
Egenkapital 30.6.2016	242.264	440.480	250.844	933.588	262.568	1.196.156

Pengestrømsopgørelse

1.000 DKK	1. halvår 2017	1. halvår 2016	Året 2016
Pengestrømme fra driftsaktivitet			
Resultat før skat	64.744	-17.248	50.022
Regulering for ikke-kontante driftsposter	16.573	71.929	62.643
I alt	81.317	54.681	112.665
Forskydninger i driftskapital			
Ændring i kreditinstitutter og centralbanker	-144.872	26.102	9.111
Ændring i obligations og aktiebeholdning	-67.626	101.277	277.077
Ændring i udlån	-441.424	-459.373	-483.494
Ændring i indlån	124.733	39.177	90.183
Ændring i øvrige aktiver og passiver	211.408	11.306	19.754
Ændring i driftskapital i alt	-317.781	-281.511	-87.369
Pengestrømme fra driftsaktivitet	-236.464	-226.830	25.296
Pengestrømme fra investeringsaktivitet			
Køb/salg materielle anlægsaktiver	4.069	3.031	13.968
Pengestrømme fra investeringsaktivitet	4.069	3.031	13.968
Pengestrømme fra finansieringsaktivitet			
Udstedte obligationer	0	0	0
Aktieemission	0	0	0
Hybrid kernekapital	0	17.500	26.455
Pengestrømme fra finansieringsaktivitet	0	17.500	26.455
Periodens likviditetsændring	-232.395	-206.299	65.719
Likvider primo	1.049.944	984.225	984.225
Årets likviditetsændring	-232.395	-206.299	65.719
Likvider ultimo	817.549	777.926	1.049.944
Likvider ultimo			
Kassebeholdning og tilgodehavender hos centralbanker	231.626	461.065	207.183
Tilgodehavender hos kreditinstitutter med løbetid under 3 måneder	585.923	316.861	842.761
I alt	817.549	777.926	1.049.944

Noter

Note 1 » Anvendt regnskabspraksis

Halvårsrapporten for koncernen er aflagt i overensstemmelse med IAS 34, Præsentation af delårsregnskaber som godkendt af EU og danske oplysningskrav til børsnoterede finansielle selskaber.

Den anvendte regnskabspraksis er uændret i forhold til årsrapporten for 2016. Der henvises til årsrapporten for 2016 for en fuldstændig beskrivelse af anvendt regnskabspraksis, idet det supplerende kan oplyses, at finansielle instrumenter, som efter første indregning løbende måles til amortiseret kostpris ved første indregning måles til dagsværdi med tillæg af de transaktionsomkostninger, som er direkte forbundet med erhvervelsen eller udstedelsen af det finansielle instrument, og fradrag for de modtagne gebyrer og provisioner, der indgår som en integreret del af den effektive rente.

IFRS 9 – nedskrivninger:

Med IFRS 9 erstattes den gældende nedskrivningsmodel, der er baseret på indtrufne tab ("incurred loss"-model), af en nedskrivningsmodel baseret på forventede tab ("expected loss"-model). Den nye forventningsbaserede nedskrivningsmodel indebærer, at et finansielt aktiv på tidspunktet for første indregning nedskrives med et beløb svarende til det forventede kredittab i 12 måneder (stadie 1). Sker der efterfølgende en betydelig stigning i kreditrisikoen i forhold til tidspunktet for første indregning, nedskrives aktivet med et beløb, der svarer til det forventede kredittab i aktivets restløbetid (stadie 2). Konstateres aktivet værdiforringet (stadie 3), nedskrives aktivet uændret med et beløb svarende til det forventede kredittab i aktivets restløbetid, men baseret på en øget tabssandsynlighed.

Der pågår et udviklingsarbejde forankret på Danske Andelskassers Bank A/S' datacentral BEC med deltagelse af de tilknyttede medlemsinstitutter. Herudover pågår et arbejde i regi af Lokale Pengeinstitutter (LOPI) med henblik på at udvikle input til en IFRS 9 forenelig nedskrivningsmodel.

Modellen, som er under udvikling, påtænkes i særlig grad anvendt for kunder og faciliteter i stadie 1 og en delmængde af kunder og faciliteter i stadie 2. For svage stadie 2-kunder og faciliteter og stadie 3-kunder og faciliteter forventes nedskrivningsberegningen at blive foretaget ved en manuel, individuel vurdering af de finansielle aktiver fremfor ved en modelmæssig beregning.

Det er ikke muligt på nuværende tidspunkt at foretage et rimeligt skøn over den regnskabsmæssige virkning af førstegangsanvendelsen af IFRS 9, for så vidt angår nedskrivningsreglerne. Det er dog i almindelighed forventningen, at de nye nedskrivningsregler for pengeinstitutterne samlet set vil føre til øgede nedskrivninger og dermed en større korrektivkonto, da alle udlån og garantier efter de nye regler vil få tilknyttet en nedskrivning svarende til det forventede kredittab i 12 måneder eller det forventede kredittab i aktivets restløbetid ved en betydelig stigning i kreditrisikoen.

Gruppevis nedskrivninger efter de gældende regler bortfalder, og det vil i nogen udstrækning mindske virkningen af IFRS 9. Hertil kommer, at de særlige danske nedskrivningsregler i regnskabsbekendtgørelsens bilag 10, som Danske Andelskassers Bank A/S anvender til at opfylde de overordnede nedskrivningsprincipper i IFRS-reglerne, rykker nedskrivningerne frem i tid og derved delvist inddiskonterer virkningen af de kommende IFRS 9 nedskrivningsregler.

Samspillet mellem nedskrivningerne efter IFRS 9 og det individuelt opgjort solvensbehov er uafklaret. Ved opgørelsen af det aktuelle solvensbehov anvender Danske Andelskassers Bank A/S sandsynligheden for tab indenfor 12 måneder (PD-12) på samtlige eksponeringer mindre end 1 % af kapitalgrundlaget. Det opgjorte solvensbehov modsvarer i store træk til hovedprincipperne for nedskrivninger i stadie 1. Banken anvender dog ikke forventede tab i aktivets (lånets) restløbetid svarende til hovedprincipperne for nedskrivninger i stadie 2.

En negativ regnskabsmæssig påvirkning af de nye forventningsbaserede IFRS 9 nedskrivningsregler vil i udgangspunktet have tilsvarende effekt på kapitalgrundlaget. For at imødegå en utilsigtet effekt på kapitalgrundlaget og dermed pengeinstitutternes muligheder for at understøtte kreditgivning har Europa-Kommissionen som et element i den reformpakke, som Kommissionen præsenterede den 23. oktober 2016 (kapitalkravspakken), foreslået en 5-årig overgangsordning således, at en negativ effekt af de nye IFRS 9 nedskrivningsregler først får fuld virkning på kapitalgrundlaget efter 5 år.

Samlet set vurderer Danske Andelskassers Bank A/S virkningen af IFRS 9 på den kapitalmæssige overdækning til at være uvæsentlig ved reglernes ikrafttrædelse i 2018, mens virkningen på den kapitalmæssige overdækning fremadrettet vil være afdæmpet negativ i takt med, at virkningen af overgangsordningen udfases.

Note 2 » Væsentlige regnskabsmæssige skøn og vurderinger

Der er anvendt skøn i forbindelse med aflæggelsen af halvårsrapporten for 2017. Disse skøn er baseret på forudsætninger, som ledelsen anser for forsvarlige, men som i sagens natur er usikre. Banken er påvirket af risici og usikkerheder, som kan føre til, at de faktiske resultater kan afvige fra skønnene. Såfremt forudsætningerne ændres, kan regnskabsaflæggelsen blive væsentligt påvirket.

Ledelsen har identificeret følgende områder, hvor skøn og vurderinger har – eller kan have – betydelig effekt:

- Opfyldelse af regulatoriske kapitalkrav
- Nedskrivning af udlån og garantier
- Fastsættelse af dagsværdien af domicilejendomme, investeringsejendomme og ejendomme i midlertidig besiddelse
- Måling af udskudte skatteaktiver
- Måling af uoterede finansielle instrumenter

Opfyldelse af regulatoriske kapitalkrav

Den løbende implementering af CRR, indfasningen af kapitalbuffer samt overgangsregler for medregning af statslig hybrid kernekapital optaget i henhold til Bankpakke II, hvor denne ikke kan medregnes i kapitalgrundlaget efter 31. december 2017, har medført, at banken planmæssigt arbejder med at styrke kapitalgrundlaget, hvilket er afspejlet i kapitalplanen for perioden 2017-2021. Formålet med kapitalplanen er at fastlægge de generelle principper for Danske Andelskassers Bank A/S' kapitalplanlægning samt tage stilling til, hvordan banken forventer at kunne overholde de regulatoriske kapitalkrav i fremtiden. Kapitalplanen indeholder herudover en overordnet nødplan, der kan tages i anvendelse i tilfælde af afvigelser til de fastsatte forventninger og forudsætninger, samt hvis der indtræffer uventede væsentlige begivenheder.

Da den statslige hybride kernekapital (AT1-kapital) ikke kan medregnes til kapitalgrundlaget efter den 31. december 2017 (regulatorisk forfald), og der ikke gives sikkerhed for, at indfrielse af den statslige hybride kernekapital (AT1-kapital) kan gennemføres som planlagt, har banken foretaget et tillæg til solvensbehovet på 132 mio. kr. svarende til den resterende statslige hybride kernekapital. Manglende indfrielse af den statslige hybride kernekapital (AT1-kapital) med fortsat rentebetaling til følge vil kunne få negativ indvirkning på bankens virksomhed, driftsresultat og finansielle stilling.

Forventningerne til bankens kapitalmæssige overdækning er baseret på et budget for 2017 samt den prognosticerede indtjening for perioden 2018-2021, hvor der navnlig knytter sig usikkerhed til udviklingen i udlånet, indtjeningssevne, nedskrivningsniveauet og bankens individuelle solvensbehov. Herudover vil de ændrede nedskrivningsregler i 2018 efter IFRS 9 samt samfundsøkonomien og markedet generelt få betydning for bankens indtjening, solvensbehov og kapitalmæssige overdækning. Væsentlige ændringer i disse faktorer vil kunne medføre revurdering af kapitalplanen, herunder et brud på de regulatoriske kapitalkrav.

En væsentlig forudsætning for kapitalplanens fulde gennemførelse er derfor, at DAB evner at tiltrække yderligere kapital, fastholde finansielle samarbejdspartnere og aktionærer samt forøge indtjeningssevnen for at opnå et kapitalgrundlag, som er tilstrækkeligt for at opfylde fremtidige øgede kapitalkrav.

Det er ledelsens forventning, at koncernen fortsat vil opfylde alle kapitalnøgletal ved udgangen af 2017. Det er samtidig ledelsens forventning, at koncernen vil kunne fastholde en tilstrækkelig kapitalmæssig overdækning i forhold til den løbende indfasning af de øgede kapitalkrav.

Nedskrivninger på udlån og garantier

Finanstilsynet var i uge 43 og 45 2016 på inspektion i Danske Andelskassers Bank A/S. Alle væsentlige områder blev gennemgået ud fra en risikobaseret vurdering, hvor der blev lagt størst vægt på områder, der har den største risiko.

Det er Finanstilsynets sammenfatning og vurdering, at banken gennem de seneste år har været mærket af betydelige nedskrivninger og negative resultater, hvilket har forringet bankens kapitalmæssige overdækning. Nedskrivningsniveauet har været faldende, men det er fortsat vurderingen, at det er på et højere niveau end i sammenlignelige pengeinstitutter.

Selvom Finanstilsynet kunne konstatere tegn på forbedringer i boniteten i de gennemgåede udlån, er det Finanstilsynets opfattelse, at banken stadig har en del kunder med svaghestegn og objektiv indikation på værdiforringelse. Det er ligeledes Finanstilsynets vurdering, at bankens høje andel af udlån til landbruget gør banken følsom over for udsving i blandt andet afregnings- og jordpriser.

Finanstilsynet fandt desuden, at bankens kontrol- og styringsmiljø på kreditområdet er styrket, men banken modtog enkelte påbud i relation til kreditstyring og rapportering.

En negativ udvikling inden for brancher, hvor banken har betydelige eksponeringer, eller ændring af praksis af den ene eller anden årsag, kan fortsat medføre yderligere nedskrivninger. Fastlæggelsen af størrelsen af de forventede betalinger, herunder realisationsværdier af sikkerheder og forventede dividende udbetalinger fra konkursboer, er også undergivet væsentlige skøn. Stigende renter vil ligeledes udgøre en usikkerhed ved måling af værdien af eksponeringer med svag bonitet.

Ved måling af sikkerheder i helt eller delvist udlejede erhvervsjendomme eller boligejendomme er afkastkrav en af de væsentligste anvendte forudsætninger. Værdien af ejendomme fastsættes på grundlag af en vurdering af det afkastkrav, som en investor forventes at ville stille til en ejendom i den pågældende kategori. Afkastkravet på disse ejendomme ligger pt. i al væsentlighed i intervallet 5 % til 10 %. Afkastkravets størrelse afhænger blandt andet af geografi, beliggenhed i det pågældende område, ejendommens anvendelsesmuligheder (erhverv/beboelse), vedligeholdelsesstand samt eventuel genudlejning og dermed niveauet for tomgang mv. I de foretagne nedskrivningstest værdiansættes sikkerhederne i overensstemmelse med Finanstilsynets praksis. Som følge af de nuværende og seneste års konjunkturusikkerheder er værdiansættelsen af sikkerhederne fortsat forbundet med usikkerhed, og sikkerhederne i erhvervsjendomme er i høj grad påvirket af de aktuelle skøn over afkastkrav i ejendomsmarkedet.

De økonomiske vilkår og bytteforholdene for landbrugserhvervet har væsentlig betydning for nedskrivningerne på landbrugseksponeringer. Bytteforholdene er forbedret, og der ventes tilfredsstillende bytteforhold i resten af 2017, hvilket forventes at nedbringe bankens nedskrivninger på landbrugseksponeringer i 2017. Der vil dog fortsat være landbrugsbedrifter, som er økonomisk udfordrede, hvilket trods forbedrede rammevilkår vil medføre øgede nedskrivninger. Banken følger udviklingen meget nøje og sikrer en tæt kontakt med landbrugskunderne og en grundig styring, som gør det muligt at vurdere situationen løbende og lave de nødvendige tiltag.

Herudover påvirkes nedskrivningsniveauet af prisen på landbrugsjord. I de foretagne nedskrivningsberegninger for de landbrugseksponeringer, hvor der er vurderet at være objektiv indikation for værdiforringelse, er der anvendt en hektarpris på 125 - 225 t.kr., afhængigt af ejendommens geografiske placering. Det er usikkert, om landbrugsjorden vil kunne afhændes til disse hektarpriser. Endvidere kan ændringer i de anvendte værdier for staldpladser mv. medføre behov for yderligere nedskrivninger.

For privatkunder er der usikkerhed forbundet med opgørelse af nedskrivninger, da det for en del af kunderne kan konstateres, at selvom kunderne på nuværende tidspunkt kan betale ydelserne på lånene, så vil udløb af afdragsfrihed presse betalingsevnen. Hertil kommer, at en række boligejere ikke vil kunne afhænde deres bolig uden tab.

Ved hensættelser til tab på garantier er der væsentlige skøn forbundet med kvantificeringen af risikoen for, at der skal betales på den afgivne garanti.

Udlån, hvor der ikke foreligger objektiv indikation for værdiforringelse, indgår i en gruppe, hvor det på porteføljeniveau vurderes, om der er nedskrivningsbehov. Gruppevis nedskrivninger er ligeledes behæftet med usikkerhed. Da modellen for gruppevis nedskrivninger ikke rammer alle relevante forhold, har det været nødvendigt at supplere modellens beregninger med ledelsesmæssige skøn.

Fastsættelse af dagsværdi af domicilejendomme, investeringsejendomme og ejendomme i midlertidig besiddelse

Måling af ejendommens dagsværdi er forbundet med regnskabsmæssige skøn og vurderinger, herunder forventninger til ejendommens fremtidige afkast og de fastsatte afkastprocenter for ejendommene under hensyntagen til salg på kort sigt.

Domicilejendommene udgøres af lokaler, hvorfra der udøves aktiv bankvirksomhed, samt tilhørende kælder- og loftslokaler til bankinstallationer mv. I forbindelse med værdiansættelsen er der anvendt forskellige kvadratmeterpriser i forhold til de alternative anvendelsesmuligheder, som de enkelte lokaler vurderes at have. Fastsættelsen af kvadratmeterpriserne er forbundet med et væsentligt skøn.

Måling af udskudte skatteaktiver

Udskudte skatteaktiver baseret på fremførbare skattemæssige underskud indregnes alene i den udstrækning, det i overbevisende grad anses for sandsynligt, at der inden for en overskuelig årrække realiseres skattemæssige overskud, hvori underskuddene kan modregnes. Budgetter over bankens udvikling er forbundet med skøn over det sandsynlige tidspunkt for og størrelsen af fremtidige skattepligtige overskud. Banken har på den baggrund ikke indregnet et skatteaktiv vedrørende fremførbare underskud pr. 30. juni 2017.

Måling af unoterede finansielle instrumenter

Bankens beholdning af unoterede finansielle instrumenter omfatter hovedsageligt sektoraktier i unoterede selskaber, der samarbejdes med om produkter, betalingsformidling og administration og måles til skønnede dagsværdier. Der henvises til note 14 for en beskrivelse af usikkerhederne ved målingen af unoterede finansielle instrumenter til dagsværdi, herunder i de tilfælde, hvor der er anvendt værdiansættelsesmetoder, hvor eventuelle væsentlige input ikke er baseret på observerbare markedsdata.

Note 3 » Renteindtægter

1.000 DKK	1. halvår 2017	1. halvår 2016	Året 2016
Tilgodehavender hos kreditinstitutter og centralbanker, renteindtægt	54	35	76
Tilgodehavender hos kreditinstitutter og centralbanker, negativ rente	-333	-341	-802
Rente af indskudsbeviser	-717	-743	-1.254
Udlån og andre tilgodehavender	168.112	176.631	357.532
Obligationer	19.669	20.212	41.742
Valuta-, rente-, aktie-, råvare- og andre kontrakter og afledte finansielle instrumenter	-5.446	-2.904	-8.590
I alt renteindtægter	181.339	192.890	388.704

Note 4 » Renteudgifter

1.000 DKK	1. halvår 2017	1. halvår 2016	Året 2016
Gæld til kreditinstitutter og centralbanker, negative renter	-1.131	-899	-1.955
Indlån og anden gæld	14.517	19.831	36.706
Efterstillede kapitalindskud	6.727	6.750	13.477
Øvrige renteudgifter	17	3	5
I alt renteudgifter	20.130	25.685	48.233

Note 5 » Gebyr- og provisionsindtægter

1.000 DKK	1. halvår 2017	1. halvår 2016	Året 2016
Værdipapirhandel og depoter	15.009	12.954	29.280
Betalingsformidling	6.937	6.874	15.247
Lånesagsgebyrer	12.701	9.935	22.975
Garantiprovision	13.192	8.257	19.563
Øvrige gebyrer og provisioner	80.328	78.031	153.721
I alt gebyr- og provisionsindtægter	128.167	116.051	240.786

Note 6 » Kursreguleringer

1.000 DKK	1. halvår 2017	1. halvår 2016	Året 2016
Obligationer	-433	-3.554	-7.157
Aktier	17.804	-33.032	-16.295
Valuta	3.764	3.746	7.081
Valuta-, rente-, aktie-, råvare- og andre kontrakter og afledte finansielle instrumenter	1.053	3.838	-3.141
Investeringsjendomme	-2.593	-929	-2.150
I alt kursreguleringer	19.595	-29.931	-21.663

Note 7 » Udgifter til personale og administration

1.000 DKK	1. halvår 2017	1. halvår 2016	Året 2016
Personaleudgifter	130.312	133.322	245.740
Øvrige administrationsudgifter	87.331	90.436	170.339
I alt	217.643	223.758	416.079

Personaleudgifter:

Lønninger	103.235	105.478	193.244
Pensioner	11.080	11.403	22.312
Lønsumsafgift	15.229	15.587	28.542
Udgifter til social sikring	768	854	1.642
I alt	130.312	133.322	245.740

Honorar bestyrelsen	1.647	1.650	3.350
Løn direktion	3.768	3.702	7.553
Gennemsnitligt antal heltidsbeskæftigede	338	366	361

Note 8 » Nedskrivninger på udlån og garantier

1.000 DKK	1. halvår 2017	1. halvår 2016	Året 2016
Individuelle nedskrivninger udlån og garantier til amortiseret kostpris			
Nedskrivninger og hensættelser primo	942.538	1.242.823	1.242.823
Nedskrivninger og værdireguleringer i perioden	90.040	137.795	217.085
Tilbageførsel af nedskrivninger foretaget i tidligere regnskabsår	60.620	86.600	146.084
Andre bevægelser	16.410	17.129	2.747
Endeligt tabt (afskrevet) tidligere individuelt nedskrevet/hensat	67.370	95.660	374.033
Nedskrivninger ultimo	920.998	1.215.487	942.538
Gruppevise nedskrivninger			
Nedskrivninger primo	33.887	24.107	24.107
Nedskrivninger og værdireguleringer i perioden	7.325	8.510	18.989
Tilbageførsel af nedskrivninger foretaget i tidligere regnskabsår	4.582	4.662	9.102
Andre bevægelser	513	415	-107
Nedskrivninger ultimo	37.143	28.370	33.887
Nedskrivninger og hensættelser indregnet i resultatopgørelsen			
Nedskrivning/hensættelse i perioden	97.365	146.305	236.074
Tilbageførsel af nedskrivninger foretaget i tidligere regnskabsår	65.202	91.262	155.186
Rente af nedskrevne fordringer	-17.076	-19.415	-33.996
Endeligt tabt (afskrevet) ikke tidligere individuelt nedskrevet	9.109	9.518	32.377
Indgået på tidligere afskrevne fordringer	5.198	2.260	14.712
I alt	18.998	42.886	64.557

Note 9 » Udskudte skatteaktiver

Eventualaktiv

Værdien af ikke-indregnet skattemæssigt underskud udgør pr. 30. juni 2017 313.420 tkr. (aktuel skatteprocent 22 %)

Note 10 » Efterstillede kapitalindskud

1.000 DKK	Nominel	Rentesats	Forfald	1. halvår 2017	1. halvår 2016	Året 2016
Hybrid kernekapital med statsgaranti (DKK)	119.880	10,7	Ingen	131.723	131.135	131.429
Den hybride kernekapital kan indfries til kurs 110 og er opskrevet med nutidsværdien af den indbyggede step-up ved tilbagediskontering med instrumentets oprindeligt fastsatte effektive rentesats. Den hybride kernekapital kan ikke efter 31.12.2017 medregnes ved opgørelsen af kapitalgrundlaget.						
Indregnet nutidsværdi af step-up Hybrid Kernekapital				11.843	11.255	11.549
Ved opgørelse af kapitalgrundlaget er medregnet				131.723	131.135	131.429
Renter						
DKK				6.727	6.750	13.477
I alt				6.727	6.750	13.477

Note 11 » Eventualforpligtelser

1.000 DKK	1. halvår 2017	1. halvår 2016	Året 2016
Finansgarantier	652.322	534.331	644.901
Tabsgarantier for realkreditlån	952.591	855.492	909.760
Tinglysnings- og konverteringsgarantier	10.616	7.180	14.371
Øvrige eventualforpligtelser	446.920	423.871	440.252
Ikke-balanceførte poster i alt	2.062.449	1.820.874	2.009.284

Note 12 » Sikkerhedsstillelser

Sikkerhedsstillelser er beskrevet i årsrapporten for 2016. Der er ikke i løbet af 1. halvår 2017 sket væsentlige ændringer heri.

Note 13 » Kapitalgrundlagsopgørelse

Kapitalgrundlaget

1.000 DKK	1. halvår 2017	1. halvår 2016	31.12.2016
Egenkapital primo/egenkapital	979.945	966.977	966.977
Periodens resultat og anden totalindkomst mv.	49.005	-33.388	12.968
Forsigtig værdiansættelse	-3.648	-3.835	-3.600
Fradrag for kapitalandele	-40.331	-70.623	-41.891
Egentlig kernekapital	984.971	859.131	934.454
Hybrid kernekapital	393.652	393.135	393.429
Fradrag for kapitalandele	-26.888	-47.082	-27.927
Kapitalgrundlag	1.351.735	1.205.184	1.299.956

Risikoeksponeringer

Kreditrisiko	6.919.138	6.412.361	6.565.576
Markedsrisiko	597.436	486.597	557.088
Operationel risiko	1.139.238	1.218.495	1.139.238
CVA risiko	99	332	142
Risikoeksponeringer i alt	8.655.911	8.117.785	8.262.044

Kapitalprocent	15,6%	14,9%	15,7%
Kernekapitalprocent	15,6%	14,9%	15,7%
Egentlige kernekapitalprocent	11,3%	10,6%	11,3%
Kapitalkrav	8,0%	8,0%	8,0%

Note 14 » Oplysning om dagsværdi på finansielle instrumenter

Finansielle aktiver og forpligtelser indregnes i balancen til dagsværdi eller amortiseret kostpris.

Der foretages modregning for modsatrettede markedsrisici på enkelte eksponeringer, hvor der er indgået nettingaftaler.

Dagsværdien er det beløb, som et finansielt aktiv kan handles til, eller det beløb, som en forpligtelse kan overdrages til mellem kvalificerede, villige og uafhængige parter. Dagsværdi kan være indre værdi, såfremt indre værdi er beregnet på baggrund af underliggende aktiver og forpligtelser målt til dagsværdi.

Ved opgørelsen af dagsværdi anvendes værdiansættelseskategorier bestående af tre niveauer (IRFS 13-hierarkiet):

Niveau 1: Noterede priser i et aktivt marked for samme type instrument, dvs. uden ændring i form eller sammensætning

Niveau 2: Noterede priser i et aktivt marked for lignende aktiver eller forpligtelser eller andre værdiansættelsesmetoder, hvor alle væsentlige input er baseret på observerbare markedsdata

Niveau 3: Værdiansættelsesmetoder, hvor eventuelle væsentlige input ikke er baseret på observerbare markedsdata

Der foretages overførsel mellem kategorierne, hvis et instrument på balancedagen er klassificeret anderledes end ved begyndelsen af regnskabsåret.

For noterede aktier og obligationer i niveau 1 og 2 fastsættes dagsværdien til noterede kurser og markedsdata på balancedagen.

Afledte finansielle instrumenter måles til dagsværdi ved anvendelse af anerkendte værdiansættelsesteknikker som eksempelvis nutidsværdiberegninger og optionsmodeller (Black & Scholes). Værdiansættelsen af derivater omfatter yderligere anvendelse af CVA/DVA regulering, hvorefter modpartens og bankens egen kreditrisiko inddrages i værdiansættelsen. Reguleringen er baseret på estimater af PD og LGD på kunder uden OIV.

Aktier i niveau 3 omfatter sektoraktier i selskaber, banken samarbejder med omkring produkter, betalingsformidling og administration og måles til skønnede dagsværdier. Den skønnede dagsværdi er primært baseret på de priser, som kapitalandelene i henhold til aktionæroverenskomster ville skulle handles til, hvis de blev afhændet på balancedagen. Fastsættelse af dagsværdien af disse er behæftet med usikkerhed. Af de samlede aktier på 384 mio. kr. kan 267 mio. kr. henføres til denne kategori, svarende til 70 %. Såfremt det antages, at værdien af den samlede aktiebeholdning vil afvige med +/- 10 %, vil den samlede påvirkning udgøre 38,4 mio. kr., svarende til 3,0 % af egenkapitalen pr. 30. juni 2017.

Domicilejendomme måles til omvurderet værdi efter afkastmetoden, hvor lejeindtægter, omkostninger og afkastkrav på markedsvilkår indgår. Der anvendes uafhængige vurderingsmænd til fastsættelse af dagsværdien i særlige tilfælde. Ændres afkastkravet med 1 %-point, vil det påvirke dagsværdien med 6,8 mio. kr.

Investeringsjendomme omfatter udlejningsjendomme samt ejendomme, som ikke forventes solgt inden for 12 måneder. Ejendommene værdiansættes som hovedregel på baggrund af forventet afkast. Afkastprocenten afhænger af beliggenhed, ejendomsstype og anvendelsesmuligheder, indretning og vedligeholdelsesstand samt lejekontraktens vilkår. Dagsværdien er i særlige tilfælde fastsat ved hjælp af eksterne vurderinger. Sænkes dagsværdien med 10 %, vil det påvirke dagsværdien med 1,7 mio. kr.

Aktiver i midlertidig besiddelse måles til den laveste værdi af regnskabsmæssig værdi og dagsværdi med fradrag af omkostninger ved salg. Aktiver i midlertidig besiddelse omfatter ejendomme, som banken har overtaget ved afvikling af kundeeksponeringer, og andre anlægsaktiver, som banken har sat til salg, hvor det er hensigten at sælge aktiverne inden for normalt 12 måneder. Sænkes værdien med 10 %, vil det påvirke dagsværdien med 0,5 mio. kr.

Forskellen mellem dagsværdier og regnskabsmæssige værdier på udlån til amortiseret kostpris forudsættes at svare til den renteniveauafhængige kursregulering, som udregnes ved at sammenholde aktuelle markedsrenter med de markedsrenter, der var gældende, da udlånene blev etableret. Ændringer i kreditkvaliteten tages ikke i betragtning, da disse ændringer forudsættes at indgå i nedskrivninger på såvel regnskabsmæssige værdier til amortiseret kostpris som dagsværdier.

Dagsværdien for tilgodehavender hos kreditinstitutter og centralbanker, der måles til amortiseret kostpris, fastlægges efter samme metode som for udlån, idet banken dog ikke har foretaget nedskrivninger på tilgodehavender hos kreditinstitutter og centralbanker.

Efterstillede kapitalindskud og hybride kernekapitalinstrumenter måles til amortiseret kostpris. Forskellen mellem regnskabsmæssig værdi og dagsværdi er skyldige renter, som først forfalder til betaling efter regnskabsperiodens afslutning, samt omkostninger og overkurs amortiseret over lånets løbetid.

For variabelt fastforrentede finansielle forpligtelser i form af indlån og gæld til kreditinstitutter målt til amortiseret kostpris er forskellen til dagsværdier skyldige renter, som først forfalder til betaling efter regnskabsperiodens afslutning.

For fastforrentede finansielle forpligtelser i form af indlån og gæld til kreditinstitutter målt til amortiseret kostpris er forskellen til dagsværdi skyldige renter, som først forfalder til betaling efter regnskabsårets afslutning samt den renteniveauafhængige kursregulering.

Finansielle instrumenter til dagsværdi

Nedenstående oplysninger er på koncernniveau og til regnskabsmæssige værdier.

Oplysning om dagsværdi på finansielle instrumenter	Noterede priser niveau 1	Observerbare priser niveau 2	Ikke-observerbare priser niveau 3	I alt
1. halvår 2017				
1.000 DKK				
Finansielle aktiver				
Obligationer	2.846.125	44.100	0	2.890.225
Aktier	112.558	0	270.999	383.557
Domicilejendomme til omvurderet værdi	0	0	61.781	61.781
Investeringsjendomme til dagsværdi	0	0	16.999	16.999
Aktiver i midlertidig besiddelse til dagsværdi	0	0	4.577	4.577
Positiv markedsværdi af finansielle instrumenter	0	147.045	0	147.045
I alt	2.958.683	191.145	354.356	3.504.184
Finansielle passiver				
Negativ markedsværdi af finansielle instrumenter	0	143.585	0	143.585
I alt	0	143.585	0	143.585

1. halvår 2016	Noterede priser niveau 1	Observerbare priser niveau 2	Ikke-observerbare priser niveau 3	I alt
1.000 DKK				
Finansielle aktiver				
Obligationer	2.872.992	64.283	0	2.937.275
Aktier	91.356	0	315.721	407.077
Domicilejendomme til omvurderet værdi	0	0	68.422	68.422
Investeringsjendomme til dagsværdi	0	0	11.848	11.848
Aktiver i midlertidig besiddelse til dagsværdi	0	0	14.528	14.528
Positiv markedsværdi af finansielle instrumenter	0	199.312	0	199.312
I alt	2.964.348	263.595	410.519	3.638.462
Finansielle passiver				
Negativ markedsværdi af finansielle instrumenter	0	196.721	0	196.721
I alt	0	196.721	0	196.721

Hele 2016	Noterede priser niveau 1	Observerbare priser niveau 2	Ikke-observerbare priser niveau 3	I alt
1.000 DKK				
Finansielle aktiver				
Obligationer	2.759.661	16.983	38.438	2.815.082
Aktier	26.506	73.565	269.868	369.939
Domicilejendomme til omvurderet værdi	0	0	63.065	63.065
Investeringsjendomme til dagsværdi	0	0	18.611	18.611
Aktiver i midlertidig besiddelse til dagsværdi	0	0	8.501	8.501
Positiv markedsværdi af finansielle instrumenter	0	159.961	0	159.961
I alt	2.786.167	250.509	398.483	3.435.159
Finansielle passiver				
Negativ markedsværdi af finansielle instrumenter	0	164.073	0	164.073
I alt	0	164.073	0	164.073

Finansielle aktier værdiansat ud fra ikke-observerbare priser (niveau 3) - koncernen

1. halvår 2017				Aktiver i midlertidig besiddelse
1.000 DKK	Aktier	Domicil-ejendomme	Investerings-ejendomme	
Dagsværdi primo	269.868	63.065	18.611	8.501
Værdiregulering over resultatopgørelsen	8.660	0	-2.000	-725
Køb	544	0	4.028	0
Salg	-8.073	0	-3.640	-4.403
Afskrivninger	0	-80	0	0
Reklassifikationer	0	-1.204	0	1.204
Dagsværdi ultimo	270.999	61.781	16.999	4.577

1. halvår 2016				Aktiver i midlertidig besiddelse
1.000 DKK	Aktier	Domicil-ejendomme	Investerings-ejendomme	
Dagsværdi primo	341.074	69.719	14.409	20.735
Værdiregulering over resultatopgørelsen	-34.134	-1.297	-891	-1.534
Køb	8.257	0	0	110
Salg	-49	0	-1.670	-4.783
Afskrivninger	0	0	0	0
Reklassifikationer	0	0	0	0
Dagsværdi ultimo	315.148	68.422	11.848	14.528

Hele 2016				Aktiver i midlertidig besiddelse
1.000 DKK	Aktier	Domicil-ejendomme	Investerings-ejendomme	
Dagsværdi primo	341.087	69.719	14.409	20.735
Værdiregulering over resultatopgørelsen	-32.896	-1.200	-1.492	-2.550
Køb	9.049	0	0	52
Salg	-47.372	0	-2.310	-6.937
Afskrivninger	0	-204	0	0
Reklassifikationer	0	-5.250	8.005	-2.799
Dagsværdi ultimo	269.868	63.065	18.611	8.501

Afledte finansielle aktiver indregnet til amortiseret kostpris - oplysning om dagsværdier

1. halvår 2017	Regnskabs-mæssig værdi	Dagsværdi	Noterede priser niveau 1	Observerbare priser niveau 2	Ikke-observerbare priser niveau 3
1.000 DKK					
Finansielle aktiver					
Kassebeholdning og anfordringstilgodehavender hos centralbanker	231.626	231.626	8.914	0	222.712
Tilgodehavender hos kreditinstitutter	662.675	662.675	0	0	662.675
Udlån og andre tilgodehavender til amortiseret kostpris	6.224.714	6.224.714	0	0	6.224.714
I alt	7.119.015	7.119.015	8.914	0	7.110.101
Finansielle passiver					
Gæld til kreditinstitutter	405.076	405.076	0	0	405.076
Indlån og anden gæld	8.531.736	8.531.736	0	0	8.531.736
Efterstillede kapitalindskud	131.723	131.723	0	0	131.723
I alt	9.068.535	9.068.535	0	0	9.068.535

1. halvår 2016 1.000 DKK	Regnskabs- mæssig værdi	Dagsværdi	Noterede priser niveau 1	Observerbare priser niveau 2	Ikke-observerbare priser niveau 3
Finansielle aktiver					
Kassebeholdning og anfordringstilgodehavender hos centralbanker	461.065	461.065	461.065	0	0
Tilgodehavender hos kreditinstitutter	456.154	456.154	0	0	456.154
Udlån og andre tilgodehavender til amortiseret kostpris	5.820.152	5.814.025	0	0	5.814.025
I alt	6.737.371	6.731.244	461.065	0	6.270.179

Finansielle passiver					
Gæld til kreditinstitutter	574.799	574.799	0	0	574.799
Indlån og anden gæld	8.355.241	8.377.415	0	0	8.377.415
Efterstillede kapitalindskud	131.135	131.135	0	0	131.135
I alt	9.061.175	9.083.349	0	0	9.083.349

Hele 2016 1.000 DKK	Regnskabs- mæssig værdi	Dagsværdi	Noterede priser niveau 1	Observerbare priser niveau 2	Ikke-observerbare priser niveau 3
Finansielle aktiver					
Kassebeholdning og anfordringstilgodehavender hos centralbanker	207.183	207.183	11.516	0	195.667
Tilgodehavender hos kreditinstitutter	922.263	922.263	0	0	922.263
Udlån og andre tilgodehavender til amortiseret kostpris	5.835.648	5.835.648	0	0	5.835.648
I alt	6.965.094	6.965.094	11.516	0	6.953.578

Finansielle passiver					
Gæld til kreditinstitutter	552.698	552.698	0	0	552.698
Indlån og anden gæld	8.407.003	8.407.003	0	0	8.407.003
Efterstillede kapitalindskud	131.429	131.429	0	0	131.429
I alt	9.091.130	9.091.130	0	0	9.091.130

Note 15 » Kontraktuel restløbetid af finansielle forpligtelser - koncernen

1.000 DKK.	Regnskabs- mæssig værdi	Kontraktuel pengestrøm	< 1 år	1 - 5 år	Over 5 år
1. halvår 2017					
Ikke-afledte finansielle instrumenter					
Gæld til kreditinstitutter og centralbanker	405.076	405.076	405.076	0	0
Indlån og anden gæld	8.531.736	8.560.220	7.997.321	243.832	319.067
Andre passiver excl afledte finansielle instrumenter	313.225	313.225	313.225	0	0
Efterstillede kapitalindskud	131.723	131.780	0	0	131.780
Uudnyttede kredittilsagn	3.165.196	3.165.196	3.165.196	0	0
Garantier	2.062.449	2.062.449	-	-	-
I alt	14.609.405	14.637.947	11.880.818	243.832	450.847
Afledte finansielle instrumenter					
Afledte finansielle instrumenter anvendt som sikringsinstrumenter	143.585	143.585	143.585	0	0
1. halvår 2016					
Ikke-afledte finansielle instrumenter					
Gæld til kreditinstitutter og centralbanker	574.799	574.799	574.799	0	0
Indlån og anden gæld	8.355.241	8.407.451	7.486.539	597.513	323.399
Andre passiver excl afledte finansielle instrumenter	148.459	148.459	148.459	0	0
Efterstillede kapitalindskud	131.135	131.780	0	0	131.780
Uudnyttede kredittilsagn	2.583.557	2.583.557	2.583.557	0	0
Garantier	1.820.874	1.820.874	-	-	-
I alt	13.614.065	13.666.920	10.793.354	597.513	455.179
Afledte finansielle instrumenter					
Afledte finansielle instrumenter anvendt som sikringsinstrumenter	196.721	196.721	196.721	0	0
Året 2016					
Ikke-afledte finansielle instrumenter					
Gæld til kreditinstitutter og centralbanker	552.698	552.698	552.698	0	0
Indlån og anden gæld	8.407.003	8.448.721	7.858.306	265.814	324.601
Andre passiver excl afledte finansielle instrumenter	124.684	124.684	124.684	0	0
Efterstillede kapitalindskud	131.429	131.780	0	0	131.780
Uudnyttede kredittilsagn	2.819.088	2.819.088	2.819.088	0	0
Garantier	2.009.284	2.009.284	-	-	-
I alt	14.044.186	14.086.255	11.354.776	265.814	456.381
Afledte finansielle instrumenter					
Afledte finansielle instrumenter anvendt som sikringsinstrumenter	164.073	164.073	164.073	0	0

Note 16 » Nærtstående parter

1. halvår 2017

1.000 DKK	Bestyrelse	Direktion	Fonde
Udlån	5.642	768	56
Indlån	7.028	1.348	741
Garantier	120	337	0
Udnyttede kredittilsagn	1.575	633	179
Stillede sikkerheder, belåningsværdi	3.189	337	0

1. halvår 2016

1.000 DKK	Bestyrelse	Direktion	Fonde
Udlån	8.784	1.470	31
Indlån	2.788	1.089	965
Garantier	171	337	0
Udnyttede kredittilsagn	9.843	131	36
Stillede sikkerheder, belåningsværdi	6.390	337	0

Hele 2016

1.000 DKK	Bestyrelse	Direktion	Fonde
Udlån	7.544	872	40
Indlån	7.598	1.250	786
Garantier	20.364	337	0
Udnyttede kredittilsagn	4.436	599	140
Stillede sikkerheder, belåningsværdi	2.878	337	0

Alle transaktioner med nærtstående parter er foregået på markedsvilkår. Rentevilkårene på udlån ligger i intervallet 2,5 – 12,5 % og på indlån i intervallet 0,0 – 1,5 %. Transaktioner med bestyrelse og direktion samt nærtstående til disse omfatter ud over ovenstående transaktioner sædvanlig aflønning. Der er ikke konstateret tab eller foretaget nedskrivninger på transaktioner med nærtstående.

Note 17 » Kreditrisiko

Kreditrisikoen er risikoen for, at et engagement ikke forrentes og afdrages på grund af debtors manglende vilje og/eller evne til at afvikle lånet som aftalt.

Kreditrisikoen er nærmere omtalt og uddybet i årsrapporten for 2016.

Nærværende note indeholder oplysninger om bruttoeksponeringer, nedskrivninger og sikkerheder.

Bruttoeksponering og nedskrivninger fordelt på brancher

1. halvår 2017

1.000 DKK	Brutto- eksponering	Pct.	Nedskriv- ninger	Pct.
Offentlige myndigheder	0	0%	0	0%
Erhverv:				
Landbrug, jagt og skovbrug	2.218.128	24%	451.643	47%
Industri og råstofindustri	247.247	3%	16.610	2%
Energiforsyning	344.684	4%	14.004	2%
Bygge- og anlægsvirksomhed	554.659	6%	14.923	2%
Handel	625.599	7%	40.148	4%
Transport, restaurations- og hotelvirksomhed	209.791	2%	20.938	2%
Information og kommunikation	41.842	0%	3.327	0%
Finansierings- og forsikringsvirksomhed	292.864	3%	6.555	1%
Fast ejendom	933.131	10%	117.507	12%
Øvrige erhverv	456.813	5%	39.512	4%
Erhverv i alt	5.924.758	64%	725.167	76%
Private	3.336.359	36%	231.642	24%
I alt	9.261.117	100%	956.809	100%
Heraf gruppevisse nedskrivninger			37.143	

1. halvår 2016	Brutto-eksponering	Pct.	Nedskrivninger	Pct.
1.000 DKK				
Offentlige myndigheder	0	0%	0	0%
Erhverv:				
Landbrug, jagt og skovbrug	2.280.795	26%	518.012	42%
Industri og råstofindvinding	219.860	3%	22.826	2%
Energiforsyning	256.392	3%	5.458	0%
Bygge- og anlægsvirksomhed	440.317	5%	40.773	3%
Handel	525.311	6%	67.974	6%
Transport, restaurations- og hotelvirksomhed	204.520	2%	28.603	2%
Information og kommunikation	33.691	0%	4.515	1%
Finansierings- og forsikringsvirksomhed	304.505	3%	16.379	1%
Fast ejendom	713.185	8%	164.216	13%
Øvrige erhverv	487.140	5%	61.417	5%
Erhverv i alt	5.465.716	61%	930.173	75%
Private	3.434.620	39%	309.720	25%
I alt	8.900.336	100%	1.239.893	100%
Heraf gruppevise nedskrivninger			28.370	

Hele 2016	Brutto-eksponering	Pct.	Nedskrivninger	Pct.
1.000 DKK				
Offentlige myndigheder	0	0%	0	0%
Erhverv:				
Landbrug, jagt og skovbrug	2.186.052	25%	455.662	47%
Industri og råstofindvinding	213.095	2%	16.255	2%
Energiforsyning	249.462	3%	4.961	1%
Bygge- og anlægsvirksomhed	450.300	5%	19.701	2%
Handel	578.249	6%	41.070	4%
Transport, restaurations- og hotelvirksomhed	209.461	2%	23.350	2%
Information og kommunikation	41.072	0%	3.384	0%
Finansierings- og forsikringsvirksomhed	327.817	4%	7.670	1%
Fast ejendom	784.738	9%	110.769	11%
Øvrige erhverv	492.604	6%	44.066	5%
Erhverv i alt	5.532.850	62%	726.888	75%
Private	3.321.698	38%	248.732	25%
I alt	8.854.548	100%	975.620	100%
Heraf gruppevise nedskrivninger			33.887	

Landbrugseksponeringer fordelt på undersektorer	1. halvår 2017	1. halvår 2016	Hele 2016
1.000 DKK			
Malkekvæg	806.322	856.170	798.701
Kvægproduktion	24.851	28.114	24.451
Svineproduktion	485.876	575.857	491.722
Planteavl	157.990	128.151	140.923
Pelsdyrproduktion	105.778	97.837	120.271
Anden produktion	637.311	594.666	609.984
I alt	2.218.128	2.280.795	2.186.052

Maksimal kreditrisiko landbrugsengagementer fordelt på undersektorer 1.000 DKK	1. halvår 2017	1. halvår 2016	Hele 2016
Malkekvæg	252.493	257.203	239.512
Kvægproduktion	5.960	7.858	2.040
Svineproduktion	160.325	170.875	142.855
Planteavl	17.674	1.722	5.254
Pelsdyrproduktion	45.674	30.456	58.482
Anden produktion	287.713	265.871	263.438
I alt	769.839	733.985	711.581

Krediteksponeringen er sammensat af følgende balanceposter og ikke-balanceførte poster 1.000 DKK	1. halvår 2017	1. halvår 2016	Hele 2016
Udlån og andre tilgodehavender	6.224.714	5.820.152	5.835.648
Garantier	2.062.449	1.820.874	2.009.284
Rente af nedskrevne fordringer	17.076	19.417	33.996
Krediteksponering netto	8.304.239	7.660.443	7.878.928
Korrektivkonto udlån	940.326	1.226.504	959.568
Korrektivkonto garantier	16.552	13.389	16.052
Krediteksponering brutto	9.261.117	8.900.336	8.854.548

Hverken forfaldne eller nedskrevne eksponeringer efter bonitet 1.000 DKK	1. halvår 2017	1. halvår 2016	Hele 2016
Debitorer med OIV	513.888	476.639	373.511
Debitorer med væsentlige svagheder	850.490	737.437	737.081
Debitorer med lidt forringet bonitet eller normal bonitet	3.982.291	3.677.918	3.759.640
Debitorer med utvivlsom god bonitet	2.528.886	2.245.463	2.467.193
Samlet eksponering efter nedskrivninger	7.875.555	7.137.457	7.337.425

Modtagne sikkerheder fordelt på brancher

1. halvår 2017 1.000 DKK	Ejen- domme	Indtrædel- sesret i pant fast ejendom	Værdi- papirer	Løsøre, drifts- midler, biler mv.	Konter	Andre sikker- heder	I alt
Offentlige myndigheder	0	0	0	0	0	0	0
Erhverv:							
Landbrug, jagt og skovbrug	690.171	104.039	29.657	108.566	16.239	54.009	1.002.681
Industri og råstofindustri	50.539	15.360	4.897	76.947	291	889	148.923
Energiforsyning	35.344	161.804	4.295	18.089	1.604	3.307	224.443
Bygge- og anlægsvirksomhed	166.589	32.294	7.661	58.980	16.814	10.631	292.969
Handel	109.994	78.811	780	177.423	4.737	11.122	382.867
Transport, restaurations- og hotelvirksomhed	57.953	35.493	1.726	40.152	2.018	977	138.319
Information og kommunikation	7.439	7.298	1.361	4.281	626	220	21.225
Finansierings- og forsikringsvirksomhed	50.933	21.917	6.584	1.963	3.777	440	85.614
Fast ejendom	323.333	192.106	3.665	2.356	8.641	12.093	542.194
Øvrige erhverv	124.056	65.080	3.903	38.280	7.136	6.488	244.943
Erhverv i alt	1.616.351	714.202	64.529	527.037	61.883	100.176	3.084.178
Private	667.850	457.454	43.922	322.820	82.587	10.640	1.585.273
I alt	2.284.201	1.171.656	108.451	849.857	144.470	110.816	4.669.451

1. halvår 2016		Indtrædel- sesret i pant fast ejendom	Værdi- papirer	Løsøre, drifts- midler, biler mv.	Kontanter	Andre sikker- heder	I alt
1.000 DKK	Ejen- domme						
Offentlige myndigheder	0	0	0	0	0	0	0
Erhverv:							
Landbrug, jagt og skovbrug	765.569	87.019	18.145	98.408	12.027	50.093	1.031.261
Industri og råstofindvinding	36.840	15.203	4.465	62.730	22	3.205	122.465
Energiforsyning	27.514	95.187	5.343	21.256	2.788	1.410	153.498
Bygge- og anlægsvirksomhed	78.534	29.504	6.950	54.217	11.809	14.028	195.042
Handel	87.155	55.582	1.072	138.252	5.356	10.955	298.372
Transport, restaurations- og hotelvirksomhed	48.774	32.921	1.702	29.297	1.919	1.542	116.155
Information og kommunikation	5.073	7.400	0	3.882	68	220	16.643
Finansierings- og forsikringsvirksomhed	40.572	25.820	163.736	2.814	234	440	233.616
Fast ejendom	314.817	133.672	1.060	1.622	18.471	7.492	477.134
Øvrige erhverv	106.145	62.824	3.219	33.614	8.804	9.057	223.663
Erhverv i alt	1.510.993	545.132	205.692	446.092	61.498	98.442	2.867.849
Private	634.739	420.749	34.451	294.135	91.446	13.694	1.489.214
I alt	2.145.732	965.881	240.143	740.227	152.944	112.136	4.357.063

Hele 2016		Indtrædel- sesret i pant fast ejendom	Værdi- papirer	Løsøre, drifts- midler, biler mv.	Kontanter	Andre sikker- heder	I alt
1.000 DKK	Ejen- domme						
Offentlige myndigheder	0	0	0	0	0	0	0
Erhverv:							
Landbrug, jagt og skovbrug	722.300	109.042	24.113	96.006	15.691	51.267	1.018.419
Industri og råstofindvinding	40.518	14.415	4.049	68.566	1.393	2.680	131.621
Energiforsyning	31.734	97.358	4.198	17.242	893	510	151.935
Bygge- og anlægsvirksomhed	80.428	32.050	6.620	52.559	13.091	11.114	195.862
Handel	102.849	64.062	978	160.134	5.887	10.834	344.744
Transport, restaurations- og hotelvirksomhed	49.061	33.668	1.723	35.136	4.213	1.539	125.340
Information og kommunikation	6.187	7.382	801	4.368	2.293	220	21.251
Finansierings- og forsikringsvirksomhed	48.439	45.495	8.372	2.887	275	365	105.833
Fast ejendom	297.851	138.049	1.950	2.207	12.744	12.431	465.232
Øvrige erhverv	119.942	119.865	4.039	39.883	7.193	5.855	296.777
Erhverv i alt	1.499.309	661.386	56.843	478.988	63.673	96.815	2.857.014
Private	647.605	431.001	36.669	300.328	84.792	11.135	1.511.530
I alt	2.146.914	1.092.387	93.512	779.316	148.465	107.950	4.368.544

Note 18 » Hoved- og nøgletal

Resultatopgørelse 1.000 DKK	1. halvår 2017	1. halvår 2016	1. halvår 2015	1. halvår 2014	1. halvår 2013	1. halvår 2012
Renteindtægter	181.339	192.890	212.831	260.227	320.844	384.848
Renteudgifter	20.130	25.685	52.608	55.805	87.384	117.327
Netto renteindtægter	161.209	167.205	160.223	204.422	233.460	267.521
Udbytte af aktier mv.	841	18.546	564	13.792	11.785	6.030
Gebyrer og provisionsindtægter - netto	122.040	110.879	124.318	110.299	105.139	107.745
Netto rente- og gebyrindtægter	284.090	296.630	285.105	328.513	350.384	381.296
Kursreguleringer	19.595	-29.931	31.848	71.554	-586	19.902
Andre driftsindtægter	1.897	628	821	1.416	3.503	1.974
Udgifter til personale og administration	217.643	223.758	225.508	229.485	252.757	253.881
Af- og nedskrivninger på immaterielle og materielle aktiver	2.918	3.665	6.793	4.725	2.907	6.342
Andre driftsudgifter	1.279	14.266	12.577	21.319	20.208	15.464
Nedskrivning på udlån og tilgodehavender mv.	18.998	42.886	71.315	88.667	158.247	165.947
Resultat før skat	64.744	-17.248	1.581	57.287	-80.818	-74.892
Skat	5.868	1.100	-791	3.322	1.819	3.571
Periodens resultat	58.876	-18.348	2.372	53.965	-82.637	-78.463
Rente til indehavere af hybride kernekapitalinstrumenter	12.843	12.500	0	0	0	0
Balance 1.000 DKK	1. halvår 2017	1. halvår 2016	1. halvår 2015	1. halvår 2014	1. halvår 2013	1. halvår 2012
Tilgodehavender hos kreditinstitutter mv.	662.675	456.154	886.025	580.224	632.228	782.007
Udlån	6.224.714	5.820.152	5.612.917	6.210.911	7.344.957	8.181.129
Obligationer og aktier	3.273.782	3.344.352	3.073.001	3.265.474	3.408.286	2.910.117
Gæld til kreditinstitutter og centralbanker	405.076	574.799	513.888	519.414	670.140	780.880
Indlån	8.531.736	8.355.241	8.526.606	8.794.230	9.286.858	9.377.631
Udstedte obligationer	0	0	0	6.570	14.409	1.016.883
Efterstillede kapitalindskud	131.723	131.135	435.211	433.030	652.029	714.412
Egenkapital	1.291.517	1.196.156	862.739	895.716	1.139.194	1.311.339
Aktiver i alt	10.887.192	10.665.228	10.737.199	11.046.142	12.191.893	13.683.485
Basisindtjening	64.147	67.897	50.873	94.695	96.965	123.047
Eventualforpligtelser	2.062.778	1.820.874	1.638.730	1.322.959	1.418.607	1.601.003
Antal medarbejdere	338	366	386	419	512	521
Nøgletal	1. halvår 2017	1. halvår 2016	1. halvår 2015	1. halvår 2014	1. halvår 2013	1. halvår 2012
Kapitalprocent	15,6%	14,9%	14,5%	12,6%	13,1%	14,6%
Kernekapitalprocent	15,6%	14,9%	14,5%	12,6%	13,1%	14,5%
Egenkapitalforretning før skat*)	5,2%	-1,4%	0,2%	6,6%	-7,0%	-5,4%
Egenkapitalforretning efter skat*)	4,9%	-1,5%	0,3%	6,2%	-7,1%	-5,8%
Indtjening pr. omkostningskrone	1,27	0,94	1,01	1,17	0,81	0,83
Renterisiko	2,6%	2,4%	1,6%	1,6%	3,5%	2,7%
Valutaposition	1,0%	1,2%	3,0%	3,8%	3,1%	3,0%
Valutarisiko	0,0%	0,0%	0,0%	0,0%	0,1%	0,1%
Udlån i forhold til indlån	84,0%	84,3%	81,0%	87,9%	93,1%	100,0%
Udlån i forhold til egenkapital	4,8	4,9	6,5	6,9	6,6	6,2
Periodens udlånsvækst	6,7%	7,1%	-1,6%	-7,5%	-2,6%	-8,2%
Overdækning i forhold til lovkrav om likviditet	167,8%	180,2%	191,1%	193,6%	171,0%	183,4%
Summen af store eksponeringer	55,2%	48,2%	51,1%	54,8%	32,3%	18,6%
Akkumuleret nedskrivningsprocent	10,4%	14,0%	15,4%	16,5%	13,0%	10,7%
Periodens nedskrivningsprocent	0,2%	0,5%	0,8%	1,0%	1,6%	1,6%
Afkastgrad*)	0,5%	-0,2%	0,0%	0,5%	-0,7%	-0,6%
Danske Andelskassers Bank A/S - aktien						
Periodens resultat ekskl. hybrid kernekapital efter skat pr. aktie*)	0,5	-0,2	0,0	1,0	-1,5	-1,5
Indre værdi ekskl. hybrid kernekapital pr. aktie*)	8,6	7,8	16,1	16,7	21,2	24,4
Børskurs/periodens resultat pr. aktie*)	9,8	-16,3	216,1	11,4	-7,5	-5,2
Børskurs/indre værdi pr. aktie*)	0,6	0,3	0,6	0,7	0,5	0,3

*) Nøgletallet er beregnet, som om den hybride kernekapital regnskabsmæssigt behandles som en forpligtelse.

Resultat- og totalindkomstopgørelse (moderselskab)

Resultatopgørelse

1.000 DKK	Note	1. halvår 2017	1. halvår 2016	2. kvartal 2017	2. kvartal 2016	Året 2016
Renteindtægter	2	181.339	192.929	91.248	96.934	388.743
Renteudgifter	3	20.104	25.687	9.072	12.131	48.239
Netto renteindtægter		161.235	167.242	82.176	84.803	340.504
Udbytte af aktier mv.		841	18.546	503	711	18.797
Gebyrer og provisionsindtægter	4	128.167	116.051	64.448	57.348	240.786
Afgivne gebyrer og provisionsudgifter		6.127	5.172	3.145	2.868	12.129
Netto rente- og gebyrindtægter		284.116	296.667	143.982	139.994	587.958
Kursreguleringer	5	20.488	-29.592	5.448	3.854	-21.017
Andre driftsindtægter		1.832	676	1.520	428	1.522
Udgifter til personale og administration	6	219.571	225.752	109.831	114.228	420.100
Af- og nedskrivninger på immaterielle og materielle aktiver		2.918	3.665	1.201	2.175	7.164
Andre driftsudgifter		1.279	14.266	195	13.492	29.916
Nedskrivninger på udlån og tilgodehavender mv.	7	18.998	42.886	662	18.406	64.557
Resultat af kapitalandele i tilknyttede virksomheder		784	1.200	332	479	2.536
Resultat før skat		64.454	-17.618	39.393	-3.546	49.262
Skat		5.578	730	3.154	-1.791	11.282
Periodens resultat		58.876	-18.348	36.239	-1.755	37.980

Fordeles på

Moderselskabet Danske Andelskassers Bank A/S' aktionærer		46.033	-30.848	29.782	-8.283	12.425
Indehavere af hybride kernekapitalinstrumenter		12.843	12.500	6.457	6.528	25.555
Periodens resultat		58.876	-18.348	36.239	-1.755	37.980

Totalindkomstopgørelse

Periodens resultat		58.876	-18.348	36.239	-1.755	37.980
Anden totalindkomst						
Aktuarmæssige gevinster og tab på pensionsforpligtelsen		187	225	94	112	-1.966
Skatteeffekt heraf		-41	-50	-21	-25	433
Anden totalindkomst i alt		146	175	73	87	-1.533
Totalindkomst i alt		59.022	-18.173	36.312	-1.668	36.447

Fordeles på

Moderselskabet Danske Andelskassers Bank A/S' aktionærer		46.179	-30.673	29.855	-8.196	10.892
Indehavere af hybride kernekapitalinstrumenter		12.843	12.500	6.457	6.528	25.555
Totalindkomst i alt		59.022	-18.173	36.312	-1.668	36.447

Balance (moderselskabet)

Balance (moderselskabet)

1.000 DKK	Note	30.6.2017	30.6.2016	Året 2016
Aktiver				
Kassebeholdning og anfordringstilgodehavender hos centralbanker		231.626	461.065	207.183
Tilgodehavender hos kreditinstitutter og centralbanker		662.675	456.154	922.263
Udlån og andre tilgodehavender til amortiseret kostpris		6.227.991	5.820.600	5.835.614
Obligationer til dagsværdi		2.890.225	2.937.275	2.815.082
Aktier mv.		383.557	407.077	369.939
Kapitalandele i tilknyttede virksomheder		45.287	43.167	44.503
Grunde og bygninger i alt		34.897	40.415	38.521
Domicilejendomme		26.281	32.922	27.565
Investeringsjendomme		8.616	7.493	10.956
Øvrige materielle aktiver		11.056	15.611	13.119
Aktuelle skatteaktiver		79	450	79
Udskudte skatteaktiver		15.489	19.062	18.675
Aktiver i midlertidig besiddelse		4.525	10.858	8.450
Andre aktiver		373.450	441.376	406.985
Periodeafgrænsningsposter		10.947	12.576	11.073
Aktiver i alt		10.891.804	10.665.686	10.691.486
Passiver				
Gæld:				
Gæld til kreditinstitutter og centralbanker		405.076	574.799	552.698
Indlån og anden gæld		8.538.212	8.355.997	8.409.408
Aktuelle skatteforpligtelser		5.656	0	3.442
Andre passiver		456.000	344.882	288.375
Periodeafgrænsningsposter		1	1	2
Gæld i alt		9.404.945	9.275.679	9.253.925
Hensatte forpligtelser:				
Hensættelser til pensioner og lignende forpligtelser		43.481	43.076	44.511
Hensættelser til tab på garantier		16.551	13.389	16.052
Andre hensatte forpligtelser		3.587	6.251	2.986
Hensatte forpligtelser i alt		63.619	62.716	63.549
Efterstillede kapitalindskud	8	131.723	131.135	131.429
Egenkapital:				
Aktiekapital		242.264	242.264	242.264
Særlig reserve ved reduktion af nominal aktiestørrelse		440.480	440.480	440.480
Overført overskud eller underskud		346.206	250.844	297.201
Moderselskabet Danske Andelskassers Bank A/S' aktionærer		1.028.950	933.588	979.945
Indehavere af hybride kernekapital-instrumenter		262.567	262.568	262.638
Egenkapital i alt		1.291.517	1.196.156	1.242.583
Passiver i alt		10.891.804	10.665.686	10.691.486

Egenkapitalopgørelse (moderselskab)

1.000 DKK	Aktie- kapital	Særlig re- serve ved reduktion af den nominelle aktiestør- relse	Overført overskud eller under- skud	I alt	Hybrid kerne- kapital	I alt
30.6.2017						
Egenkapital 1.1.2017	242.264	440.480	297.201	979.945	262.638	1.242.583
Periodens resultat	-	-	46.033	46.033	12.843	58.876
Anden totalindkomst						
Aktuarmæssige gevinster og tab på pensionsforpligtelsen efter skat	-	-	187	187	-	187
Skatteeffekt heraf	-	-	-41	-41	-	-41
Anden totalindkomst i alt	-	-	146	146	-	146
Periodens totalindkomst	-	-	46.179	46.179	12.843	59.022
Øvrige transaktioner						
Rente betalt på hybrid kernekapital	-	-	-	-	-12.914	-12.914
Skat af renter af hybrid kernekapital	-	-	2.826	2.826	-	2.826
I alt	-	-	2.826	2.826	-12.914	-10.088
Egenkapital 30.6.2017	242.264	440.480	346.206	1.028.950	262.567	1.291.517

1.000 DKK	Aktie- kapital	Overført overskud eller under- skud	I alt	Hybrid kerne- kapital	I alt	
30.6.2016						
Egenkapital 1.1.2016	242.264	440.480	284.232	966.976	232.566	1.199.542
Periodens resultat	-	-	-30.848	-30.848	12.500	-18.348
Anden totalindkomst						
Aktuarmæssige gevinster og tab på pensionsforpligtelser	-	-	225	225	-	225
Skatteeffekt heraf	-	-	-50	-50	-	-50
Anden totalindkomst i alt	-	-	175	175	-	175
Periodens totalindkomst	-	-	-30.673	-30.673	12.500	-18.173
Øvrige transaktioner						
Udstedelse af hybrid kernekapital	-	-	-	-	30.000	30.000
Omkostninger i forbindelse med udstedelse af hybrid kernekapital	-	-	-2.715	-2.715	-	-2.715
Rente betalt på hybrid kernekapital	-	-	-	-	-12.498	-12.498
I alt	-	-	-2.715	-2.715	17.502	14.787
Egenkapital 30.6.2016	242.264	440.480	250.844	933.588	262.568	1.196.156

Noter (moderselskabet)

Note 1 » Anvendt regnskabspraksis

Delårsrapporten for koncernen er aflagt i overensstemmelse med IAS 34, Præsentation af delårsregnskaber som godkendt af EU og danske oplysningskrav til børsnoterede finansielle selskaber.

Moderselskabets anvendte regnskabspraksis er identisk med koncernens regnskabspraksis. Der henvises derfor til note 1 i koncernregnskabet. Der henvises ligeledes til note 2 i koncernregnskabet, for så vidt angår skøn og estimater.

Note 2 » Renteindtægter

1.000 DKK	1. halvår 2017	1. halvår 2016	Året 2016
Tilgodehavender hos kreditinstitutter og centralbanker, renteindtægt	54	35	76
Tilgodehavender hos kreditinstitutter og centralbanker, negativ rente	-333	-341	-802
Renter af indskudsbeviser	-717	-743	-1.254
Udlån og andre tilgodehavender	168.112	176.670	357.571
Obligationer	19.669	20.212	41.742
Valuta-, rente-, aktie-, råvare- og andre kontrakter og afledte finansielle instrumenter	-5.446	-2.904	-8.590
I alt	181.339	192.929	388.743

Note 3 » Renteudgifter

1.000 DKK	1. halvår 2017	1. halvår 2016	Året 2016
Gæld til kreditinstitutter og centralbanker, negative renter	-1.131	-899	-1.955
Indlån og anden gæld	14.491	19.833	36.712
Efterstillede kapitalindskud	6.727	6.750	13.477
Øvrige renteudgifter	17	3	5
I alt	20.104	25.687	48.239

Note 4 » Gebyr- og provisionsindtægter

1.000 DKK	1. halvår 2017	1. halvår 2016	Året 2016
Værdipapirhandel og depoter	15.009	12.954	29.280
Betalingsformidling	6.937	6.874	15.247
Lånesagsgebyrer	12.701	9.935	22.975
Garantiprovision	13.192	8.257	19.563
Øvrige gebyrer og provisioner	80.328	78.031	153.721
I alt	128.167	116.051	240.786

Note 5 » Kursreguleringer

1.000 DKK	1. halvår 2017	1. halvår 2016	Året 2016
Obligationer	-433	-3.554	-7.157
Aktier	17.804	-33.032	-16.295
Valuta	3.764	3.746	7.081
Valuta-, rente-, aktie-, råvare- og andre kontrakter og afledte finansielle instrumenter	1.053	3.838	-3.141
Investeringsejendomme	-1.700	-590	-1.504
I alt	20.488	-29.592	-21.017

Note 6 » Udgifter til personale og administration

1.000 DKK	1. halvår 2017	1. halvår 2016	Året 2016
Personaleudgifter	130.312	133.322	245.740
Øvrige administrationsudgifter	89.259	92.430	174.360
I alt	219.571	225.752	420.100
Personaleudgifter:			
Lønninger	103.235	105.478	193.244
Pensioner	11.080	11.403	22.312
Lønsumsafgift	15.229	15.587	28.542
Udgifter til social sikring	768	854	1.642
I alt	130.312	133.322	245.740
Honorar bestyrelsen	1.647	1.650	3.350
Løn direktion	3.768	3.702	7.553
Gennemsnitligt antal heltidsbeskæftigede	338	366	361

Note 7 » Nedskrivninger på udlån mv.

1.000 DKK	1. halvår 2017	1. halvår 2016	Året 2016
Individuelle nedskrivninger udlån og garantier til amortiseret kostpris:			
Nedskrivninger og hensættelser primo	942.538	1.242.823	1.242.823
Nedskrivninger og værdireguleringer i årets løb	90.040	137.795	217.085
Tilbageførsel af nedskrivninger foretaget i tidligere regnskabsår	60.620	86.600	146.084
Andre bevægelser	16.410	17.129	2.747
Endelig tabt (afskrevet) tidligere individuelt nedskrevet/hensat	67.370	95.660	374.033
Nedskrivninger ultimo	920.998	1.215.487	942.538
Gruppevise nedskrivninger			
Nedskrivninger primo	33.887	24.107	24.107
Nedskrivninger og værdireguleringer i årets løb	7.325	8.510	18.989
Tilbageførsel af nedskrivninger foretaget i tidligere regnskabsår	4.582	4.662	9.102
Andre bevægelser	513	415	-107
Nedskrivninger ultimo	37.143	28.370	33.887
Driftspåvirkning			
Nedskrivninger og værdireguleringer i årets løb	97.365	146.305	236.074
Tilbageførsel af nedskrivninger foretaget i tidligere regnskabsår	65.202	91.262	155.186
Rente af nedskrevne fordringer	-17.076	-19.415	-33.996
Endeligt tab (afskrevet) ikke tidligere individuelt nedskrevet/hensat	9.109	9.518	32.377
Indgået på tidligere afskrevne fordringer	5.198	2.260	14.712
I alt	18.998	42.886	64.557

Note 8 » Efterstillede kapitalindskud

1.000 DKK	Nominel	Rentesats	Forfald	1. halvår 2017	1. halvår 2016	Året 2016
Hybrid kernekapital med statsgaranti (DKK)	119.880	10,7	Ingen	131.723	131.135	131.429
I alt				131.723	131.135	131.429

Den hybride kernekapital kan indfries til kurs 110 og er opskrevet med nutidsværdien af den indbyggede step-up ved tilbagediskontering med instrumentets oprindeligt fastsatte effektive rentesats. Den hybride kernekapital kan ikke efter 31.12.2017 medregnes ved opgørelsen af kapitalgrundlaget.

Indregnet nutidsværdi af step-up Hybrid Kernekapital				11.843	11.255	11.549
Ved opgørelse af kapitalgrundlaget er medregnet				131.723	131.135	131.429

Betalte renter

DKK				6.727	6.750	13.477
I alt				6.727	6.750	13.477

Note 9 » Eventualforpligtelser

1.000 DKK	1. halvår 2017	1. halvår 2016	Året 2016
Finansgarantier	652.322	534.331	644.901
Tabsgarantier for realkreditlån	952.591	855.492	909.760
Tinglysnings- og konverteringsgarantier	10.616	7.180	14.371
Øvrige eventualforpligtelser	446.920	423.871	440.252
Ikke-balanceførte poster i alt	2.062.449	1.820.874	2.009.284

Øvrige eventualforpligtelser er beskrevet i note 29 i årsrapporten for 2016. Der er ikke i løbet af 1. halvår 2017 sket væsentlige ændringer heri.

Note 10 » Sikkerhedsstillelser

Sikkerhedsstillelser er beskrevet i årsrapporten for 2016. Der er ikke i løbet af 1. halvår 2017 sket væsentlige ændringer heri.

Note 11 » Kapitalgrundlagsopgørelse

Kapitalgrundlaget

1.000 DKK	1. halvår 2017	1. halvår 2016	31.12.2016
Egenkapital primo/egenkapital	979.945	966.977	966.977
Periodens resultat og anden totalindkomst mv.	49.005	-33.388	12.968
Forsigtig værdiansættelse	-3.648	-3.835	-3.600
Fradrag for kapitalandele	-40.331	-70.623	-41.891
Egentlig kernekapital	984.971	859.131	934.454
Hybrid kernekapital	393.652	393.135	393.429
Fradrag for kapitalandele	-26.888	-47.082	-27.927
Kapitalgrundlag	1.351.735	1.205.184	1.299.956
Risikoeksponeringer			
Kreditrisiko	6.919.138	6.412.361	6.565.576
Markedsrisiko	597.436	486.597	557.088
Operationel risiko	1.139.238	1.218.495	1.139.238
CVA risiko	99	332	142
Risikoeksponeringer i alt	8.655.911	8.117.785	8.262.044
Kapitalprocent	15,6%	14,9%	15,7%
Kernekapitalprocent	15,6%	14,9%	15,7%
Egentlige kernekapitalprocent	11,3%	10,6%	11,3%
Kapitalkrav	8,0%	8,0%	8,0%

Note 12 » Nærtstående parter

1. halvår 2017

1.000 DKK	Bestyrelse	Direktion	Fonde
Udlån	5.642	768	56
Indlån	7.028	1.348	741
Garantier	120	337	0
Udnyttede kredittilsagn	1.575	633	179
Stillede sikkerheder, belåningsværdi	3.189	337	0

1. halvår 2016

1.000 DKK	Bestyrelse	Direktion	Fonde
Udlån	8.784	1.470	31
Indlån	2.788	1.089	965
Garantier	171	337	0
Udnyttede kredittilsagn	9.843	131	36
Stillede sikkerheder, belåningsværdi	6.390	337	0

Hele 2016

1.000 DKK	Bestyrelse	Direktion	Fonde
Udlån	7.544	872	40
Indlån	7.598	1.250	786
Garantier	20.364	337	0
Udnyttede kredittilsagn	4.436	599	140
Stillede sikkerheder, belåningsværdi	2.878	337	0

Alle transaktioner med nærtstående parter er foregået på markedsvilkår. Rentevilkårene på udlån ligger i intervallet 2,5 – 12,5 % og på indlån i intervallet 0,0 – 1,5 %. Transaktioner med bestyrelse og direktion samt nærtstående til disse omfatter ud over ovenstående transaktioner sædvanlig aflønning. Der er ikke konstateret tab eller foretaget nedskrivninger på transaktioner med nærtstående.

Note 13 » Hoved- og nøgletal

Resultatopgørelse 1000 DKK	1. halvår 2017	1. halvår 2016	1. halvår 2015	1. halvår 2014	1. halvår 2013	1. halvår 2012
Renteindtægter	181.339	192.929	212.971	260.623	321.493	385.869
Renteudgifter	20.104	25.687	52.609	55.805	87.557	117.343
Netto renteindtægter	161.235	167.242	160.362	204.818	233.936	268.526
Udbytte af aktier mv.	841	18.546	564	13.792	11.785	6.030
Gebyrer og provisionsindtægter - netto	122.040	110.879	124.318	110.299	105.139	107.744
Netto rente- og gebyrindtægter	284.116	296.667	285.244	328.909	350.860	382.300
Kursreguleringer	20.488	-29.592	30.961	71.554	-586	19.902
Andre driftsindtægter	1.832	676	832	1.413	3.467	1.283
Udgifter til personale og administration	219.571	225.752	227.060	231.702	254.914	255.210
Af- og nedskrivninger på immaterielle og materielle aktiver	2.918	3.665	6.393	4.406	2.865	6.300
Andre driftsudgifter	1.279	14.266	12.545	21.319	20.208	15.464
Nedskrivning på udlån og tilgodehavender mv.	18.998	42.886	71.315	88.667	158.247	165.947
Resultat af kapitalandele i associerede virksomheder	784	1.200	1.590	1.078	1.328	-35.623
Resultat før skat	64.454	-17.618	1.314	56.860	-81.165	-75.059
Skat	5.578	730	-1.058	2.895	1.472	3.404
Periodens resultat	58.876	-18.348	2.372	53.965	-82.637	-78.463
Rente til indehavere af hybride kernekapitalinstrumenter	12.843	12.500	0	0	0	0
Balance 1.000 DKK	1. halvår 2017	1. halvår 2016	1. halvår 2015	1. halvår 2014	1. halvår 2013	1. halvår 2012
Tilgodehavender hos kreditinstitutter mv.	662.675	456.154	886.025	580.224	632.228	782.007
Udlån	6.227.991	5.820.600	5.616.850	6.232.019	7.356.538	8.210.578
Obligationer og aktier	3.273.782	3.344.352	3.073.001	3.265.474	2.713.690	3.590.323
Gæld til kreditinstitutter	405.076	574.799	513.888	519.414	670.140	780.880
Indlån	8.538.212	8.355.997	8.527.431	8.794.272	9.287.205	9.377.682
Udstedte obligationer	0	0	0	6.570	14.409	1.016.859
Efterstillede kapitalindskud	131.723	131.135	435.211	433.030	652.029	714.412
Egenkapital	1.291.517	1.196.156	862.739	895.716	1.139.194	1.311.339
Aktiver i alt	10.891.804	10.665.686	10.737.487	11.045.396	12.189.234	13.683.485
Basisindtjening	62.180	65.988	49.871	93.190	95.290	122.073
Eventualforpligtelser	2.062.778	1.820.847	1.638.730	1.322.959	1.418.607	1.601.003
Antal medarbejdere	338	366	386	419	512	521
Nøgletal	1. halvår 2017	1. halvår 2016	1. halvår 2015	1. halvår 2014	1. halvår 2013	1. halvår 2012
Kapitalprocent	15,6%	14,9%	14,5%	12,6%	13,1%	14,6%
Kernekapitalprocent	15,6%	14,9%	14,5%	12,6%	13,1%	14,6%
Egenkapitalforretning før skat*)	5,2%	-1,5%	0,2%	6,6%	-7,0%	-5,6%
Egenkapitalforretning efter skat*)	4,9%	-1,5%	0,3%	6,2%	-7,1%	-5,8%
Indtjening pr. omkostningskrone	1,27	0,94	1,00	1,16	0,81	0,83
Renterisiko	2,6%	2,4%	1,6%	1,6%	3,5%	2,7%
Valutaposition	1,0%	1,2%	3,0%	3,8%	3,1%	3,0%
Valutarisiko	0,0%	0,0%	0,0%	0,0%	0,1%	0,1%
Udlån i forhold til indlån	84,0%	84,3%	81,0%	88,1%	93,3%	100,0%
Udlån i forhold til egenkapital	4,8	4,9	6,5	7,0	6,6	6,3
Periodens udlånsvækst	6,7%	7,0%	-1,6%	-7,3%	-2,7%	-8,3%
Overdækning i forhold til lovkrav om likviditet	167,8%	180,2%	191,1%	193,6%	171,0%	181,4%
Summen af store eksponeringer	55,2%	48,2%	51,1%	54,8%	32,3%	18,6%
Akkumuleret nedskrivningsprocent	10,4%	14,0%	15,3%	16,5%	12,9%	10,7%
Periodens nedskrivningsprocent	0,2%	0,5%	1,1%	1,0%	1,6%	1,6%
Afkastgrad*)	0,5%	-0,2%	0,0%	0,5%	-0,7%	-0,6%
Danske Andelskassers Bank A/S - aktien						
Periodens resultat ekskl. hybrid kernekapital efter skat pr. aktie*)	0,5	-0,2	0,0	1,0	-1,5	-1,5
Indre værdi ekskl. hybrid kernekapital pr. aktie*)	8,6	7,8	16,1	16,7	21,2	24,4
Børskurs/periodens resultat pr. aktie*)	9,8	-16,3	216,1	11,4	-7,5	-5,2
Børskurs/indre værdi pr. aktie*)	0,6	0,3	0,6	0,7	0,5	0,3

*) Nøgletallet er beregnet, som om den hybride kernekapital regnskabsmæssigt behandles som en forpligtelse.



Danske Andelskassers Bank A/S
Baneskellet 1
Hammershøj
8830 Tjele
Telefon 87 99 30 00
www.andelskassen.dk
CVR-nr. 31843219