

Selskabsmeddelelse nr. 11/2014 | 26. august 2014

Danske Andelskassers Bank A/S – Halvårsrapport for 1. halvår 2014

Danske Andelskassers Bank har i første halvår 2014 nået et resultat før skat på 57 mio. kr. mod et resultat før skat på -81 mio. kr. i første halvår 2013.

Danske Andelskassers Banks solvensprocent kunne pr. 30. juni 2014 opgøres til 12,6 % mod et individuelt solvensbehov på 12,5 %. Banken har dermed en solvensmæssig overdækning på 0,1 procentpoint og har en solvensmæssig overdækning på 4,6 procentpoint i forhold til det generelle kapitalkrav på 8,0 %. Danske Andelskassers Bank overholder alle grænser i Finanstilsynets tilsynsdiamant, og det bemærkes særligt, at banken har indlånsoverskud og en likviditetsmæssig overdækning på 194 %. Forventningerne til basisindtjeningen for 2014 nedjusteres til mellem 160 og 195 mio. kr.

Danske Andelskassers Bank har i andet kvartal og begyndelsen af tredje kvartal 2014 ændret den ledelsesmæssige organisering med henblik på en mere decentral og enkel ledelsesstruktur, og bankens ønske om forenkling og fokusering ligger ligeledes bag afhændelsen af en af bankens filialer til Spar Nord.

Bestyrelsen i Danske Andelskassers Bank A/S har dags dato godkendt delårsrapporten for første halvår 2014.

Delårsrapporten viser for første halvår 2014 et positivt resultat før skat på 57 mio. kr. mod et resultat før skat på -81 mio. kr. i første halvår 2013. Resultatet efter skat blev i første halvår 2014 på 54 mio. kr. mod -83 mio. kr. i første halvår 2013.

Resultatet for første halvår 2014 betegnes som acceptabelt.

Resultatet for første halvår er, som omtalt i Danske Andelskassers Banks delårsrapport for første kvartal 2014 af 5. maj 2014, særligt påvirket af en kursregulering og udbyttebetaling på Danske Andelskassers Banks aktier i Sparinvest Holdings SE med en resultatmæssig effekt på 53 mio. kr.

Danske Andelskassers Banks basisindtjening – resultat før skat ekskl. kursreguleringer, nedskrivninger og sektorløsninger mv. – blev i første halvår 2014 på 95 mio. kr. mod en basisindtjening på 97 mio. kr. i første halvår 2013. Basisindtjeningen er i første halvår 2014 påvirket af forskellige, ekstraordinære engangsposter, og det må grundlæggende konstateres, at der er en fortsat lav aktivitet i Danske Andelskassers Banks primære markedsområder, og at en positiv udvikling og efterspørgsel på eksempelvis investerings- og forsikringsområderne ikke kan kompensere for en lav udlånsefterspørgsel.

Danske Andelskassers Bank havde i første halvår 2014 nedskrivninger på udlån og tilgodehavender på 89 mio. kr. mod 158 mio. kr. i første halvår 2013. Nedskrivningsniveauet er på niveau med det forventede, og det er bankens vurdering, at de senere års opkvalificering på

kreditområdet viser sin effekt, selv om bankens nedskrivningsniveau på kort sigt stadig forventes at være højere end i sammenlignelige pengeinstitutter.

Genopretningsplan

Siden Danske Andelskassers Bank i november 2013 fik et påbud fra Finanstilsynet om udarbejdelse af en kapitalmæssig genopretningsplan, der skulle reetablere en tilfredsstillende solvensmæssig situation, har Danske Andelskassers Bank arbejdet på at gennemføre aktiviteterne i denne plan.

Dette arbejde er fortsat desuagtet, at banken i delårsrapporten for første kvartal 2014 kunne notere en solvensprocent, der var hævet fra 10,1 % til 13,0 %, var 1 procentpoint over bankens individuelle solvenskrav og var på niveau med det beregnede individuelle solvensbehov, hvorfor de i november 2013 modtagne dispositionsbegrænsende påbud bortfaldt.

Pr. 30. juni 2014 var Danske Andelskassers Banks solvensprocent på 12,6 % mod et individuelt solvensbehov på 12,5 %.

Danske Andelskassers Bank arbejder fortsat med flere af de elementer, der er beskrevet i bankens kapitalmæssige genopretningsplan, herunder muligheden for optagelse af ansvarlig kapital, jf. også selskabsmeddelelse nr. 1/2014 af 21. januar 2014.

Hovedtal fra delårsrapporten

Hovedtal fra delårsrapporten er som følger (med første halvår 2013 i parentes):

- Resultat før skat på 57 mio. kr. (-81 mio. kr.)
- Basisindtjening på 95 mio. kr. (97 mio. kr.)
- Nedskrivninger og tab på 89 mio. kr. (158 mio. kr.)
- Kursreguleringer på 72 mio. kr. (-1 mio. kr.)
- Udgifter til personale og administration på 229 mio. kr. (253 mio. kr.)
- Bidrag til sektorløsninger på 11 mio. kr. (13 mio. kr.)
- Indlån på 8.794 mio. kr. (9.287 mio. kr.)
- Udlån på 6.211 mio. kr. (7.345 mio. kr.)
- Solvensprocent på 12,6 % (13,1 %) mod et solvensbehov på 12,5 % (10,2 %) svarende til en solvensmæssig overdækning på 0,1 procentpoint (2,9 procentpoint)
- Kernekapitalprocent på 10,4 % (13,1 %)
- Likviditetsmæssig overdækning i forhold til § 152 i Lov om finansiel virksomhed på 194 % (171 %)
- Egenkapital på 896 mio. kr. (1.139 mio. kr.).

Danske Andelskassers Bank overholder samtlige grænser i Finanstilsynets tilsynsdiamant.

Banken nedjusterer forventningerne til basisindtjeningen for 2014 fra mellem 175 – 210 mio. kr. til 160 - 195 mio. kr. Nedjusteringen begrundes i det fortsatte fald i bankens udlån.

En enklere, mere decentral organisation

Danske Andelskassers Bank har gennem de seneste år løbende optimeret og justeret organisationen med henblik på at sikre effektivitet, kvalitet og de generelt bedste løsninger for kunderne.

I forbindelse hermed har Danske Andelskassers Bank inden sommerferien justeret den ledelsesmæssige organisering i banken ved bl.a. at nedlægge bankens koncerndirektion, der siden omdannelsen af banken i 2011 har været et centralt, styrende organ og ved at sænke antallet af

regionsdirektører fra fire til to. I stedet er der lagt et større ansvar ud til bankens filialdirektører, og der er oprettet nye koordinerende fora, der skaber et tættere samarbejde mellem filialledet, direktionen og stabsfunktionerne. Ønsket har været en decentralisering, større lokal beslutningskraft og en bedre anvendelse af viden og kompetencer på tværs af hele banken.

Som følge af ønsket om at fokusere på forretningen har Danske Andelskassers Bank endvidere afhændet bankens filial i Holstebro til Spar Nord.

Afhændelsen skal ses på baggrund af et ønske om at koncentrere Danske Andelskassers Banks ressourcer og indsatser i de områder, hvor banken står stærkest, og det har været vurderingen, at dette ikke omfattede Holstebro-området.

Usædvanlige forhold

Som omtalt i Danske Andelskassers Banks delårsrapport pr. 31. marts 2014 skulle Danske Andelskassers Bank pr. 1. maj 2014 betale kuponrente på bankens hybride kernekapital optaget i henhold til Lov om statsligt kapitalindskud i kreditinstitutter (Bankpakke II). Det fremgår af betingelserne for betaling af en sådan kuponrente, at betalingen ikke må ske, hvis banken ikke overholder kapitalkravet (det individuelle solvensbehov), eller hvis banken efter en betaling ikke overholder kapitalkravet.

For at sikre, at en rentebetaling ikke ville være i strid med betingelserne for den hybride kernekapital, blev det – jf. også delårsrapporten pr. 31. marts 2014 – besluttet af lave en opgørelse af solvensbehov og solvensprocent pr. 30. april 2014, som efterfølgende er gennemgået af bankens eksterne revisionselskab, Deloitte Statsautoriseret Revisionspartnerselskab. Konklusionen på denne opgørelse var, at Danske Andelskassers Bank ved betaling af fuld kuponrente ville komme under kapitalkravet, og banken har derfor i stedet betalt en delvis kuponrente på 7 mio. kr., hvorefter bankens solvensmæssige overdækning pr. 30. april 2014 kunne opgøres til 0,0 %.

Da banken i delårsrapporten for 1. kvartal 2014 udgiftsførte renter ud fra en forventning om en fuld betaling af kuponrente, er der i nærværende delårsrapport tilbageført den ikke-betalte del af kuponrenten, svarende til 14 mio. kr.

Kommentarer til delårsrapport

I forbindelse med delårsrapporten udtaler administrerende direktør i Danske Andelskassers Bank, Jan Pedersen, følgende:

”Vi har i første halvår 2014 haft et naturligt fokus på forøgelsen af solvensen, men det har været vores mål at sikre en langsigtet positiv udvikling for banken frem for at lave hurtige tiltag, der ville have en uforholdsmæssig negativ effekt på længere sigt.”

”Vores ønske er at sikre et godt, lokalt pengeinstitut. Det kræver efter vores vurdering, at vi koncentrerer kræfterne der, hvor vi kan gøre en forskel, og at vi giver mest mulig beslutningskraft til dem, der er tættest på lokalområderne, samtidig med at vi kan drage nytte af viden og kompetencer på tværs af organisationen.”

Yderligere information

Ønskes yderligere information kan chef for Kommunikation og Marketing i Danske Andelskassers Bank, Vibeke Vangkilde, kontaktes pr. telefon 87 99 30 22.

Denne selskabsmeddelelse indeholder visse fremadrettede udsagn, herunder udsagn om Danske Andelskassers Banks aktiviteter. Sådanne fremadrettede udsagn er baseret på oplysninger, antagelser og vurderinger, som Danske Andelskassers Bank finder rimelige. Disse fremadrettede udsagn omfatter kendte og ukendte risici, usikkerheder og andre væsentlige forhold, der kan få Danske Andelskassers Banks faktiske resultater, udvikling eller præstationer eller branchens resultater til at afvige væsentligt fra de fremtidige resultater, udvikling eller præstationer, der er udtrykt eller underforstået i forbindelse med disse fremadrettede udsagn. Hvis en eller flere af disse risikofaktorer eller usikkerhedsmomenter udløses, eller hvis en underliggende forudsætning viser sig at være forkert, kan Danske Andelskassers Banks faktiske økonomiske stilling eller driftsresultater afvige væsentligt fra det, der er beskrevet som forudsat, vurderet, skønnet eller forventet.

Danske Andelskassers Bank A/S

Halvårsrapport for 1. halvår 2014

Indholdsfortegnelse

Direktionens kommentar	3
------------------------------	---

Koncernen

Hoved- og nøgletal	4
Ledelsespåtegning	5
Ledelsesberetning	6
Resultatopgørelse.....	12
Balance - Koncernen.....	13
Egenkapitalopgørelse	14
Pengestrømsopgørelse.....	15
Noter	16

Moderselskab

Hoved- og nøgletal	28
Resultat- og totalindkomstopgørelse	29
Balance	30
Egenkapitalopgørelse	31
Noter	32

Direktionens kommentar

Ønsket om at drive et godt, lokalt pengeinstitut er det, der driver Danske Andelskassers Bank, bankens medarbejdere, bankens bestyrelse og de mange støtter og samarbejdspartnere i eksempelvis bankens aktionær-råd.

Det er en selvfølge, at der ikke altid er enighed om, hvad det vil sige at være et godt, lokalt pengeinstitut.

Det er der – og det skal der være – mange meninger om, og heldigvis er det sådan, at det er i drøftelserne og dialogen, man bliver stærkere, får vendt de forskellige muligheder og når frem til den forhåbentligt bedste løsning.

Ikke mindst de seneste tre kvartaler har det været nødvendigt med mange drøftelser, fordi vi i banken har oplevet udfordringer i forhold til ikke mindst vores solvens, men også et faldende udlån, samtidig med at kravene til banker generelt er blevet øget.

Det har betydet, at vi har måttet skære til, som vi eksempelvis har gjort det på medarbejdersiden, hvor vi med udgangen af første halvår 2014 var 402 ansatte. Det har betydet, at vi har måttet lave valg og fravalg, som vi eksempelvis har gjort det ved at beslutte, at Holstebro-området ikke er en del af vores fremtidige markedsområde, hvorfor filialen er afhændet til Spar Nord. Og det har betydet, at vi løbende har opkvalificeret bankens medarbejdere, hvilket bl.a. kan ses af, at vi før sommerferien nedlagde koncernledelsen, slankede regionsledelserne og skabte en mere decentral og lokal ledelsesstruktur i banken, hvor eksempelvis filialdirektørerne får et større ansvar, der matcher de større kompetencer, der er opnået de senere år.

Vi begynder at ane resultaterne af vores aktiviteter i denne delårsrapport, bl.a. i form af et positivt resultat før skat. Noget af det, der ikke kan ses er, at der samtidig er en vilje og en lyst til at gøre en forskel blandt medarbejderne i hele banken.

Det er som nævnt positivt med drøftelser og dialog. Det gælder efter vores mening ikke kun i forhold til, hvor banken skal hen som et lokalt pengeinstitut i Danmark, men også i forhold til, hvor Danmark skal hen som nation.

I vores markedsområder er der fortsat en økonomisk udvikling og aktivitet, der delvist er afkoblet fra væksten i især hovedstadsområdet og Østjylland – til trods for mange gode, lokale ildsjæle og initiativer. Nogle vil betegne denne udvikling som uafvendelig, men det er efter vores opfattelse en forkert betragtning.

Vi kan selv præge udviklingen, men det kræver, at vi tager drøftelserne om, hvilken udvikling vi ønsker. Eller med andre ord: at vi beslutter os for, hvilket Danmark vi ønsker.

I banken har vi derfor taget initiativ til dannelsen af foreningen Danmark på vippen. Formålet med foreningen er at få udgivet en hvidbog om den skævvridning af Danmark, der er ved at ske, således at der netop kan ske en velkvalificeret, underbygget drøftelse af problemstillingerne.

Som bank er vores primære formål naturligvis at drive bank. Men som lokal bank er det også at gøre en forskel i lokalområderne. Det gør vi gennem en masse små aktiviteter hver dag, men med Danmark på vippen er det vores håb, at vi kan gøre en forskel for alle lokalområderne på en gang.

Sammen kan vi mere.

På direktionens vegne

Jan Pedersen
Adm. direktør

Hoved- og nøgletal – koncernen

Hovedtal	1. halvår 2014	1. halvår 2013	1. halvår 2012	1. halvår 2011	1. halvår 2010
1000 kr.					
Resultatopgørelse					
Renteindtægter	260.227	320.844	384.848	363.243	400.437
Renteudgifter	55.805	87.384	117.327	110.535	124.665
Netto renteindtægter	204.422	233.460	267.521	252.708	275.772
Udbytte af aktier mv	13.792	11.785	6.030	4.293	1.208
Gebyrer og provisionsindtægter - netto	110.299	105.139	107.745	108.246	112.725
Netto rente- og gebyrindtægter	328.513	350.384	381.296	365.247	389.705
Kursreguleringer	71.554	-586	19.902	-22.763	51.065
Andre driftsindtægter	1.416	3.503	1.974	4.500	6.511
Udgifter til personale og administration	229.485	252.757	253.881	248.110	287.477
Af- og nedskrivninger på immaterielle og materielle aktiver	4.725	2.907	6.342	6.948	8.069
Andre driftsudgifter	21.319	20.208	15.464	33.324	39.615
Nedskrivning på udlån og tilgodehavender mv	88.667	158.247	165.947	99.831	247.396
Resultat af kapitalandele i associerede virksomheder	0	0	-36.430	1.241	5.994
Resultat før skat	57.287	-80.818	-74.892	-39.988	-129.282
Skat	3.322	1.819	3.571	-4.922	-34.735
Halvårets resultat	53.965	-82.637	-78.463	-35.066	-94.547
Balance					
Tilgodehavender hos kreditinstitutter m.v.	580.224	632.228	782.007	1.433.334	2.057.557
Udlån	6.210.911	7.344.957	8.181.129	9.443.150	9.971.968
Obligationer og aktier	3.265.474	3.408.286	2.910.117	2.820.754	3.808.946
Gæld til kreditinstitutter	519.414	670.140	780.880	724.623	1.825.717
Indlån	8.794.230	9.286.858	9.377.631	9.115.359	11.196.585
Udstedte obligationer	6.570	14.409	1.016.883	2.016.096	1.016.959
Efterstillede kapitalindskud	433.030	652.029	714.412	704.651	696.422
Egenkapital	895.716	1.139.194	1.311.339	1.795.527	1.517.647
Aktiver i alt	11.046.142	12.191.893	13.683.485	14.775.283	16.708.317
Eventualforpligtelser	1.322.959	1.418.607	1.601.003	2.030.108	2.848.732
Nøgletal					
Solvensprocent	12,6%	13,1%	14,6%	15,4%	13,9%
Kernekapitalprocent	10,4%	13,1%	14,5%	15,8%	14,0%
Egenkapitalforrentning før skat	6,6%	-7,0%	-5,4%	-2,5%	-8,3%
Egenkapitalforrentning efter skat	6,2%	-7,1%	-5,8%	-2,2%	-6,0%
Indtjening pr. omkostningskrone	1,17	0,81	0,83	0,90	0,73
Renterisiko	1,6%	3,5%	2,7%	1,0%	0,3%
Valutaposition	3,8%	3,1%	3,0%	4,0%	0,0%
Valutarisiko	0,0%	0,1%	0,1%	0,0%	0,0%
Udlån i forhold til indlån	87,9%	93,1%	100,0%	115,5%	92,4%
Udlån i forhold til egenkapital	6,9	6,6	6,2	5,3	6,6
Årets udlånsvækst	-7,5%	-2,6%	-8,2%	-1,2%	-3,0%
Overdækning i forhold til lovkrav om likviditet	193,6%	171,0%	183,4%	140,8%	83,4%
Summen af store engagementer	54,8%	32,3%	18,6%	11,5%	17,0%
Periodens nedskrivningsprocent	1,0%	1,6%	1,6%	0,8%	1,9%

Ledelsespåtegning

Bestyrelsen og direktionen har i dag behandlet og godkendt halvårsrapporten for perioden 1. januar – 30. juni 2014 for Danske Andelskassers Bank A/S.

Halvårsrapporten er aflagt i overensstemmelse med IAS 34 "Præsentation af delårsregnskaber", som godkendt af EU for så vidt angår halvårsregnskabet for koncernen, og Lov om finansiel virksomhed for så vidt angår halvårsregnskabet for moderselskabet. Halvårsregnskabet udarbejdes herudover i overensstemmelse med danske oplysningskrav for børsnoterede finansielle selskaber.

Det er vores opfattelse, at halvårsrapporten giver et retvisende billede af koncernens og moderselskabets aktiver, passiver og finansielle stilling pr. 30. juni 2014 samt af resultatet af koncernens og moderselskabets aktiviteter og pengestrømme for regnskabsperioden 1. januar – 30. juni 2014.

Ledelsesberetningen indeholder efter vores opfattelse en retvisende redegørelse for udviklingen i koncernens og moderselskabets aktiviteter og økonomiske forhold, periodens resultater og den finansielle stilling som helhed for de virksomheder, der er omfattet af koncernregnskabet, samt en beskrivelse af de væsentligste risici og usikkerhedsfaktorer, som koncernen og moderselskabet står overfor.

Opmærksomheden henledes særligt på ledelsesberetningens afsnit "Solvens", og "Usædvanlige forhold, herunder status på kapitalmæssig genopretningsplan", hvor koncernens solvensmæssige situation og genopretningsplanen for solvensen er beskrevet.

Halvårsrapporten er ikke revideret eller reviewet.

Hammershøj, den 26. august 2014
Direktionen

Jan Pedersen

Tomas Michael Jensen

Hammershøj, den 26. august 2014

Bestyrelsen

Jakob Fastrup

Jens J. Hald

Preben Arndal

Kenneth Clausen

Jens Nørvang Madsen

Helle Okholm

Asger Pedersen

Poul Weber

Anette Holstein

Palle Iversen

Lona Linding

Ledelsesberetning

Danske Andelskassers Bank A/S-koncernen (i det følgende betegnet Danske Andelskassers Bank) er et dansk pengeinstitut med en stærk lokal forankring – særligt uden for de større byer i Jylland og på Fyn. Bankens primære forretning er at levere bankydelser til privatkunder samt små og mellemstore erhvervs-kunder i bankens lokalområder, hvortil kommer, at Danske Andelskassers Bank ligeledes leverer finansielle løsninger til andre finansielle institutioner. Flere af disse har ligesom Danske Andelskassers Bank en udpræget lokal forankring.

Kunderne i Danske Andelskassers Bank bliver pr. dato for denne delårsrapport betjent via 26 fuldtidsåbne filialer, fire deltidåbne filialer og seks erhvervscentre, hvortil kommer de centralt placerede specialister på bankens hovedkontor i Hammershøj og et bredt udvalg af selvbetjeningsløsninger, der rækker fra pengeautomater til den senest etablerede mulighed, Swipp.

Danske Andelskassers Bank har et løbende fokus på at optimere og justere organisationen, så den matcher markedsvilkårene i dag såvel som fremover. Dette er i første halvår 2014 sket via organisatoriske ændringer, herunder sammenlægning af to filialer med nærtliggende filialer, ændring af åbningstider i andre filialer og en ændring af bankens ledelsesstruktur. Sidstnævnte er sket gennem bl.a. en nedlæggelse af bankens koncernledelse, der siden omdannelsen af banken i 2011 har været et centralt, koordinerende organ, til fordel for en

mere decentral ledelsesstruktur, hvor eksempelvis filialdirektører og direktionen er i tættere kontakt. Ønsket er til stadighed at forenkle og sikre mest mulig lokal beslutningskraft og indsigt, og banken har i dag et stærkt filialdirektørhold, der på denne måde bringes endnu mere i spil.

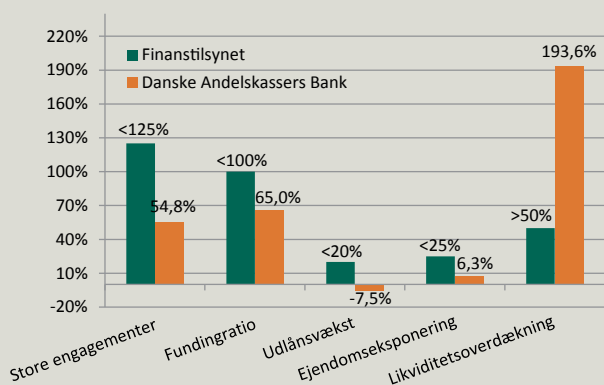
I forbindelse med ændringerne af den ledelsesmæssige struktur har Danske Andelskassers Bank ligeledes sænket antallet af regionsdirektører fra fire til to. De to regionsdirektører, der således er blevet overtallige, er blevet tilbudt stillinger andetsteds i organisationen, hvilket den ene har taget imod, mens den anden har ønsket at fratræde. Begge har ydet en stor og værdifuld indsats, og det er med beklagelse – men også forståelse – at banken siger farvel til den ene, ligesom det generelt har været med beklagelse, når det de senere år har været nødvendigt at tage afsked med kolleger, hvilket de økonomiske omstændigheder desværre har nødvendiggjort.

Samtidig med de organisatoriske justeringer har det naturligvis været væsentligt for banken at sikre fortsat gode løsninger for kunderne. Omdrejningspunktet for dette er rådgivningsmøderne med såvel privat- som erhvervs-kunder, og som supplement hertil søger Danske Andelskassers Bank løbende at optimere produktpaletten, så den matcher kundernes ønsker og behov. Gennem de seneste par år er det bl.a. sket gennem et samarbejde med Købstædernes Forsikring, der har muliggjort et tilbud om skadesforsikring, og senest er der i første halvår 2014 indledt et samarbejde med BNP Paribas Cardif omkring lønsikring.

De senere år har understreget et stadigt behov for optimering og justeringer, og dette behov er blevet mødt, hvorfor der over de seneste kvartaler er sket en stadig styrkelse af Danske Andelskassers Bank. Danske Andelskassers Bank vil også fremadrettet lave de nødvendige tiltag, herunder tiltag til en yderligere styrkelse af bankens solvens.

Udviklingen i andet kvartal 2014 vil blive gennemgået i forbindelse med gennemgangen af de enkelte regnskabsposter for første halvår 2014, og der henvises til tabel 1 for udvalgte hovedtal fra henholdsvis første og andet kvartal 2014.

Finanstilsynets tilsynsdiamant pr. 30. juni 2014



Tabel 1

Mio. kr.	2. kvartal 2014	1. kvartal 2014
Netto rente- og gebyrindtægter	167	162
Kursreguleringer	17	55
Nedskrivninger	51	38
Resultat før skat	2	55
Udlån	6.211	6.486
Indlån	8.794	8.549
Egenkapital	896	896
Balance	11.046	10.908

Resultat

Danske Andelskassers Bank fik i første halvår 2014 et resultat før skat på 57 mio. kr. mod et resultat før skat på -81 mio. kr. i første halvår 2013. Efter skat blev resultatet for første halvår 2014 på 54 mio. kr. mod -83 mio. kr. i første halvår 2013.

Fordelt på kvartaler fik Danske Andelskassers Bank et resultat før skat på 55 mio. kr. i første kvartal 2014 og 2 mio. kr. i andet kvartal 2014. Som anført i delårsrapporten for første kvartal 2014 af 5. maj 2014 er en væsentlig baggrund for det positive resultat i første kvartal 2014 – og dermed første halvår 2014 – en kursregulering og udbyttebetaling på Danske Andelskassers Banks aktier i Sparinvest Holdings SE på samlet 53 mio. kr. Andet kvartal 2014 er påvirket af tilbageførsel af 14 mio. kr., der var afsat til betaling af rente på bankens hybride kernekapital pr. 1. maj 2014.

Resultatet for første halvår 2014 betegnes som acceptabelt.

Basisindtjening

Danske Andelskassers Banks basisindtjening – resultat før skat ekskl. kursreguleringer, nedskrivninger og sektorløsninger mv. – blev i første halvår 2014 på 95 mio. kr. mod 97 mio. kr. i første halvår 2013. Basisindtjeningen fordeler sig med 45 mio. kr. i første kvartal 2014 og 50 mio. kr. i andet kvartal 2014.

Basisindtjeningen for første halvår 2014 er bl.a. påvirket af følgende poster: I første kvartal 2014 førømtalte udbyttebetaling på Danske Andelskassers

Banks aktier i Sparinvest Holdings SE, der beløb sig til 8 mio. kr., i andet kvartal 2014 har banken kunnet tilbageføre 14 mio. kr., der var afsat til betaling af rente på bankens hybride kernekapital pr. 1. maj 2014.

Fraregnet ovenstående poster må det konstateres, at basisindtjeningen i første halvår 2014 er faldet sammenlignet med første halvår 2013, og dette skyldes bl.a. et faldende udlån og et deraf følgende fald i rente- og gebyrindtægter. Dette er en udvikling, der er pågået over flere kvartaler grundet bl.a. en oplevet lav lånelyst, og Danske Andelskassers Bank har foretaget forskellige tiltag for dels at modvirke fald i udlån, dels at øge indtjeningen på andre forretningsområder som fx forsikring og investering, og dels tilpasse omkostninger, så de modsvarer en lavere indtjening. Der sker løbende justeringer og optimeringer for at sikre det rigtige fundament fremadrettet.

Rente- og gebyrindtægter

Danske Andelskassers Bank fik i første halvår 2014 netto rente- og gebyrindtægter på 329 mio. kr. mod 350 mio. kr. i første halvår 2013. Netto rente- og gebyrindtægterne fordeler sig i 2014 med 162 mio. kr. i første kvartal og 167 mio. kr. i andet kvartal.

Det er bankens oplevelse, at der er en begrænset efterspørgsel efter udlån til især bolig i bankens primære markedsområder, uden for de større byer. Da der samtidig opleves et naturligt tilbageløb af udlån, ses der et fald i renteindtægter og gebyrer tilknyttet udlån, hvilket ikke modsvarer af en positiv udvikling i øvrige gebyrer og en stor aktivitet på andre af bankens forretningsområder som eksempelvis investering og forsikring.

På den underliggende udgiftsside ses der et fald i renteudgifter, når første halvår 2014 sammenlignes med første halvår 2013. Dette skal særligt ses i sammenhæng med, at Danske Andelskassers Bank i 2013 indfriede et obligationslån med statsgaranti på 1.000 mio. kr. og et lån i Danmarks Nationalbank på 500 mio. kr., ligesom der i andet kvartal 2014 er tilbageført en delvis rentebetaling på bankens hybride kernekapital på 14 mio. kr.

Udgifter

Danske Andelskassers Bank havde i første halvår 2014 udgifter til personale og administration på 229 mio. kr.

mod 253 mio. kr. i første halvår 2013. Der var i første kvartal 2014 udgifter til personale og administration på 115 mio. kr., mens der i andet kvartal 2014 var udgifter til personale og administration på 114 mio. kr.

Udviklingen i udgifter til personale og administration understreger effekten af den løbende tilpasning og optimering af organisationen, der er sket de seneste år. Optimeringen er sket i forhold til et øget kompetenceniveau men også i form af nedlæggelse af stillinger, hvilket illustreres af, at det gennemsnitlige antal heltidsbeskæftigede i banken i første halvår 2014 var på 419 mod 512 i første halvår 2013. Det faktiske antal ansatte i Danske Andelskassers Bank var pr. 30. juni 2014 på 402 personer.

Det bemærkes, at udgifterne til personale og administration i andet kvartal 2014 var naturligt påvirket af udbetaling af ferietillæg, hvorfor det reelle fald fra første til andet kvartal 2014 er større, end ovenstående tal umiddelbart viser.

Andre driftsudgifter beløb sig i første halvår 2014 til 21 mio. kr. mod 20 mio. kr. i første halvår 2013. Posten består i al væsentlighed af udgifter til sektorløsninger og omstruktureringssomkostninger.

Nedskrivninger på udlån mv.

Danske Andelskassers Banks nedskrivninger på udlån mv. beløb sig i første halvår 2014 til 89 mio. kr. mod 158 mio. kr. i første halvår 2013. Nedskrivningerne er i 2014 fordelt med 38 mio. kr. i første kvartal og 51 mio. kr. i andet kvartal.

Udviklingen fra første halvår 2013 til første halvår 2014 svarer til et fald på 44 %.

Nedskrivningerne i første halvår 2014 er på niveau med bankens forventninger for perioden, og det er Danske Andelskassers Banks vurdering, at den opkvalificering, der er sket på kreditområdet i hele banken, i stadig stigende grad har effekt. Der er en naturlig tidsmæssig forsinkelse i en sådan opkvalificering, da en forbedring af de økonomiske vilkår for eksisterende kunder med vanskeligheder tager tid, og da en tilgang af gode, nye kunder ligeledes er noget, der sker over tid.

Det er bankens forventning, at opkvalificeringen mv. vil nedbringe nedskrivningsniveauet til et væsentligt lavere

niveau på længere sigt, men på kortere sigt budgetteres med en nedskrivningsrisiko over gennemsnittet for sammenlignelige pengeinstitutter. I den forbindelse skal det også bemærkes, at Danske Andelskassers Banks geografiske markedsområder, uden for de større byer, til stadighed oplever en relativ lav aktivitet sammenlignet med eksempelvis hovedstadsområdet og Østjylland – hvilket påvirker såvel erhvervs- som privatkunder.

Landbrugssektoren, der er Danske Andelskassers Banks største enkeltsektor i forhold til udlån, har også i første halvår 2014 været den enkeltsektor, der har tegnet sig for den største andel af nedskrivningerne. Banken har mange års erfaring med landbrugsområdet, og førnævnte opkvalificering har også på dette område haft en positiv effekt, men det må konstateres, at der til stadighed er landbrug, der oplever udfordringer, og at forholdene for såvel undersektorer som enkelte landbrug hurtigt kan variere. Dette er bl.a. illustreret af, at minkproduktionen efter flere år med meget gode afsætningsforhold nu forventer væsentligt lavere priser og dermed også en væsentligt lavere indtjening.

Danske Andelskassers Banks samlede nedskrivnings- og hensættelseskonto var pr. 30. juni 2014 opgjort til 1.492 mio. kr. mod 1.305 mio. kr. pr. 30. juni 2013. Endeligt tabte nedskrivninger for 2014 kunne pr. 30. juni 2014 opgøres til 69 mio. kr., og det bemærkes videre, at andelen af udlån på nedskrivnings- og hensættelseskontoen, hvor der stadig sker rentebetaling, pr. 30. juni 2014 var på 47 % mod 27 % pr. 30. juni 2013.

Kursreguleringer

Danske Andelskassers Banks beholdning af aktier og obligationer har i første halvår 2014 givet kursreguleringer på 72 mio. kr. mod -1 mio. kr. i første halvår 2013. Kursreguleringerne er i første halvår 2014 fordelt med 55 mio. kr. i første kvartal og 17 mio. kr. i andet kvartal.

Tabel 2

Mio. kr.	2. kvartal 2014	1. kvartal 2014
Obligationer	6	1
Aktier	9	58
Valuta	2	-4
I alt	17	55

Som omtalt i bankens delårsrapport af 5. maj 2014 og bankens selskabsmeddelelse nr. 8/2014 af 10. april

2014 kan kursreguleringerne i første kvartal i al væsentlighed tilskrives en kursregulering af Danske Andelskassers Banks aktier i Sparinvest Holdings SE.

Balance

Den samlede balance i Danske Andelskassers Bank var pr. 30. juni 2014 på 11.046 mio. kr. mod 12.192 mio. kr. pr. 30. juni 2013. Gennem 2014 har den samlede balance udvist et mindre fald fra 11.322 mio. kr. pr. 31. december 2013 og 10.908 mio. kr. pr. 31. marts 2014.

Det mindre fald i balancen skal ses i sammenhæng med en stigning i indlån på passivside, der på aktivside er modsvaret af øgede obligationsinvesteringer.

Udlån

Danske Andelskassers Banks udlån og tilgodehavender var pr. 30. juni 2014 på 6.211 mio. kr. mod 7.345 mio. kr. pr. 30. juni 2013, 6.715 mio. kr. pr. 31. december 2013 og 6.486 mio. kr. pr. 31. marts 2014.

Danske Andelskassers Bank oplever en stadigt lav aktivitet i bankens primære markedsområder, uden for de større byer. Dette giver sig udslag i en lav efterspørgsel efter udlån fra såvel erhvervs- som privatkunder, hvor der generelt ses et ønske om en forsigtig tilgang til investering i materielle aktiver. Da der samtidig er et naturligt tilbageløb på eksisterende udlån, bliver der et naturligt fald i den samlede udlånsstørrelse, og det er bankens forventning, at aktiviteten og udlånsefterspørgslen i bankens markedsområder også i den nærmeste fremtid vil være på et relativt lavt niveau.

Pr. 30. juni 2014 var Danske Andelskassers Banks udlån og tilgodehavender fordelt med 62 % til erhvervs kunder og 38 % til privatkunder, hvilket i praksis er uforandret i forhold til såvel 30. juni 2013 som 31. december 2013 og 31. marts 2014. Også den underliggende fordeling af udlån til erhvervssektoren ses i praksis uforandret, og landbrugssektoren er således stadig den enkeltsektor, der med 21 % af det samlede udlån tegner sig for den største andel.

Danske Andelskassers Bank har en mangeårig tilknytning til landbruget, der efter bankens vurdering har en ofte undervurderet betydning for dansk økonomi og

en ofte misforstået rolle i det danske samfund. Banken er glad for samarbejdet med mange dygtige, tit mangeårige, landbrugskunder, og det er bankens vurdering, at nogle grene af landbruget har bedre tider i vente, mens andre stadig vil opleve udfordringer. Specifikt for minkproduktionen forventes der en væsentligt lavere indtjening i de kommende år end den ekstraordinært høje indtjening, der har været de seneste år.

Grundlæggende er det Danske Andelskassers Banks oplevelse, at der inden for alle sektorer er dygtige og veldrevne landbrug tillige med udfordrede landbrug, og det er bankens mål at sikre den bedst mulige udvikling for alle parter. Også når dette i nogle tilfælde kræver en mere aktiv og direkte styring fra bankens side.

Indlån

Danske Andelskassers Banks indlån var pr. 30. juni 2014 på 8.794 mio. kr. mod 9.287 mio. kr. pr. 30. juni 2013, 8.876 mio. kr. pr. 31. december 2013 og 8.549 mio. kr. pr. 31. marts 2014.

Der ses således en mindre stigning i indlån fra udgangen af første kvartal 2014 til udgangen af andet kvartal 2014, hvilket til dels skyldes et tilbud om højrentekonti i forbindelse med udløb af tidligere højrentekonti, men samtidig ses som en positiv bekræftelse af, at der – efter en periode i slutningen af 2013 og begyndelsen af 2014 med megen uro omkring banken – er en tilbagevendende tillid til Danske Andelskassers Bank. Udviklingen skal endvidere ses i sammenhæng med, at der ligeledes er en positiv udvikling i bankens aftaler om Investpleje Pension, hvor det ofte er indlånsmidler fra pensionskonti, der danner baggrund for investeringerne.

97 % af Danske Andelskassers Banks indlån var pr. 30. juni 2014 dækket af Garantifonden for indskydere og investorer.

Likviditet

Pr. 30. juni 2014 havde Danske Andelskassers Bank en likviditetsmæssig overdækning i forhold til reglerne i Lov om finansiel virksomhed § 152 på 194 % mod 171 % pr. 30. juni 2013, 169 % pr. 31. december 2013 og 166 % pr. 31. marts 2014.

Der ses i hele perioden en fornuftig overdækning i forhold til såvel kravet i § 152 som Finanstilsynets til-

synsdiamant, hvor der er et supplerende krav om, at overdækningen skal være på mindst 50 %.

Forøgelsen af den likviditetsmæssige overdækning skal ses på baggrund af bankens stigende indlån, og det bemærkes i den forbindelse, at Danske Andelskassers Banks udlånsprocent i forhold til indlån pr. 30. juni 2014 var på 88 %.

Egenkapital og efterstillet kapital

Danske Andelskassers Bank havde pr. 30. juni 2014 en egenkapital på 896 mio. kr. mod 1.139 mio. kr. pr. 30. juni 2013, og 840 mio. kr. pr. 31. december 2013.

Baggrunden for stigningen henover første halvår 2014 er det positive resultat for perioden.

Pr. 30. juni 2014 havde Danske Andelskassers Bank efterstillet kapital på nom. 400 mio. kr. i form af hybrid kernekapital, der blev optaget som en del af Lov om statsligt kapitalindskud i kreditinstitutter (Bankpakke II) i 2009. Indfrielsesdatoen for den hybride kernekapital er 9. oktober 2014. Herefter kan den indfries til kurs 105 frem til 9. oktober 2015 og kurs 110 herefter.

Solvens

Danske Andelskassers Banks solvensprocent var pr. 30. juni 2014 på 12,6 % mod en solvensprocent på 13,1 % pr. 30. juni 2013, 11,2 % pr. 31. december 2013 og 13,0 % pr. 31. marts 2014.

Danske Andelskassers Banks solvensbehov var pr. 30. juni 2014 beregnet til 12,5 %, hvilket svarer til, at banken havde solvensmæssig overdækning i forhold til solvensbehovet på 0,1 procentpoint mod 2,9 procentpoint pr. 30. juni 2013, -1,4 procentpoint pr. 31. december 2013 og 0,0 procentpoint pr. 31. marts 2014.

Siden banken i november 2013 fik et påbud fra Finanstilsynet om at udarbejde en kapitalmæssig genopretningsplan, er solvensprocenten hævet fra 10,1 % til 12,6 %, og den solvensmæssige overdækning er hævet fra -2,5 procentpoint til 0,1 procentpoint. Dette betyder, som også angivet i delårsrapporten for første kvartal 2014 af 5. maj 2014, at de pr. 29. november 2013 modtagne dispositionsbegrænsende påbud fra Finanstilsynet er bortfaldet.

Det er bankens ønske at øge den solvensmæssige overdækning yderligere, og arbejdet med forskellige elementer af den kapitalmæssige genopretningsplan fortsætter derfor, jf. nedenfor.

Usædvanlige forhold, herunder status på kapitalmæssig genopretningsplan

Som omtalt i Danske Andelskassers Banks delårsrapport af 5. maj 2014 skulle Danske Andelskassers Bank pr. 1. maj 2014 betale kuponrente på bankens hybride kernekapital optaget i henhold til Lov om statsligt kapitalindskud i kreditinstitutter (Bankpakke II). Det fremgår af betingelserne for betaling af en sådan kuponrente, at betalingen ikke må ske, hvis banken ikke overholder kapitalkravet (det individuelle solvensbehov), eller hvis banken efter en betaling ikke overholder kapitalkravet.

For at sikre, at en rentebetaling ikke ville være i strid med betingelserne for den hybride kernekapital, blev det – jf. også delårsrapporten af 5. maj 2014 – besluttet at lave en opgørelse af solvensbehov og solvensprocent pr. 30. april 2014, som efterfølgende er gennemgået af bankens eksterne revisionsselskab, Deloitte Statsautoriseret Revisionspartnerselskab. Konklusionen på denne opgørelse var, at Danske Andelskassers Bank ved betaling af fuld kuponrente ville komme under kapitalkravet, og banken har derfor i stedet betalt en delvis kuponrente på 7 mio. kr., hvorefter bankens solvensmæssige overdækning pr. 30. april 2014 kunne opgøres til 0,0 procentpoint.

Da banken i delårsrapporten for 1. kvartal 2014 udgiftsførte renter ud fra en forventning om en fuld betaling af kuponrente, er der i nærværende delårsrapport tilbageført den ikke-betalte del af kuponrenten, svarende til 14 mio. kr. Dette beløb er regnskabsført som en reduktion af renteudgifterne.

Danske Andelskassers Bank har også de seneste måneder fortsat arbejdet med elementerne i den kapitalmæssige genopretningsplan, der den 5. december 2013 blev afleveret til Finanstilsynet i henhold til påbud herom. Det skyldes, at det naturligt er bankens ønske – på trods af, at bankens solvensprocent pr. 31. marts 2014 var på niveau med solvensbehovet og bankens dispositionsbegrænsende påbud derfor bortfaldt – at øge den solvensmæssige overdækning yderligere.

Der er arbejdet med forskellige elementer, og som angivet under Solvens er bankens solvensmæssige overdækning hævet til 0,1 % pr. 30. juni 2014 mod 0,0 % pr. 31. marts 2014.

Danske Andelskassers Bank fortsætter arbejdet med elementerne fra den kapitalmæssige genopretningsplan for derigennem at sikre en tilfredsstillende solvensmæssig overdækning.

Usikkerhed ved indregning og måling

Med baggrund i Finanstilsynets konklusioner fra den seneste inspektion i august og september 2013 må det – på trods af de senere års opkvalificering på kreditområdet og Finanstilsynets engagementsgennemgang – konstateres, at der knytter sig usikkerhed til bankens udmåling af nedskrivningsbehov.

Det skal endvidere bemærkes, at den regnskabsmæssige værdi af visse aktiver og forpligtelser er forbundet med skøn over, hvorledes fremtidige begivenheder påvirker værdien af disse aktiver og forpligtelser på balancedagen. Dette er nærmere beskrevet i note 2.

Endelig skal det bemærkes, at Danske Andelskassers Bank løbende er part i retssager, men at der ikke ved udgangen af første halvår 2014 verserede retssager, hvis resultat ville kunne ændre væsentligt på bankens økonomiske stilling.

Begivenheder efter regnskabsperiodens afslutning

Der er ikke fra regnskabsperiodens afslutning og frem til datoen for denne delårsrapport indtrådt forhold, som væsentligt påvirker vurderingen af delårsrapporten.

Det skal dog bemærkes, at Danske Andelskassers Bank den 26. august 2014 har indgået aftale med Spar Nord om en afhændelse af Danske Andelskassers Banks filial i Holstebro.

Afhændelsen skal ses på baggrund af et ønske om at koncentrere Danske Andelskassers Banks ressourcer og indsatser i de områder, hvor banken står stærkest, og det har været vurderingen, at dette ikke omfattede Holstebro-området.

Forventninger til 2014

Danske Andelskassers Bank har i første halvdel af 2014

oplevet den forventede, fortsatte opdeling af aktiviteten og den økonomiske udvikling i Danmark, hvor hovedstadsområdet og Østjylland i praksis er tilbage på et niveau, der nærmer sig niveauet før finanskrisen, mens andre dele af Danmark endnu oplever en betydelig stilstand.

Det sidstnævnte er i høj grad tilfældet i de historiske dele af Danske Andelskassers Banks markedsområder, hvor der nok opleves mere positive vinde, men langt fra vinde, der er stærke nok til at bære en snak om et egentligt opsving.

Danske Andelskassers Bank er derfor blevet bekræftet i nødvendigheden af de seneste års tiltag og optimeringer, ligesom banken er blevet bekræftet i nødvendigheden af en debat om, hvilket samfund danskerne ønsker.

For at medvirke til en kvalificeret debat har Danske Andelskassers Bank været initiativtager af foreningen Danmark på vippen, der har til formål at udgive en hvidbog om emnet og for at sikre Danske Andelskassers Banks aktive rolle i prægningen af udviklingen i bankens lokalområder, vil banken til stadighed være indstillet på at tage de nødvendige beslutninger og lave de krævede indsatser.

Danske Andelskassers Bank nedjusterer forventningerne til basisindtjeningen for 2014 til mellem 160 og 195 mio. kr., men det skal igen bemærkes, at der knytter sig usikkerhed til disse forventninger.

Resultatopgørelse - Koncernen

1000 kr.	Note	1.1 - 30.6.2014	1.1 - 30.6.2013	1.1.-31.12.2013
Renteindtægter	3	260.227	320.844	626.440
Renteudgifter	4	55.805	87.384	168.994
Netto renteindtægter		204.422	233.460	457.446
Udbytte af aktier mv		13.792	11.785	11.894
Gebyrer og provisionsindtægter	5	114.864	109.133	218.053
Afgivne gebyrer og provisionsudgifter		4.565	3.994	8.761
Netto rente- og gebyrindtægter		328.513	350.384	678.632
Kursreguleringer	6	71.554	-586	5.781
Andre driftsindtægter		1.416	3.503	4.249
Udgifter til personale og administration	7	229.485	252.757	491.561
Af- og nedskrivninger på immaterielle og materielle aktiver		4.725	2.907	8.406
Andre driftsudgifter		21.319	20.208	44.802
Nedskrivninger på udlån og tilgodehavender mv	8	88.667	158.247	524.324
Resultat af kapitalandele i associerede virksomheder		0	0	0
Resultat før skat		57.287	-80.818	-380.431
Skat		3.322	1.819	1.848
Periodens resultat		53.965	-82.637	-382.279
Totalindkomstopgørelse				
Resultat		53.965	-82.637	-382.279
Anden totalindkomst				
Poster, der ikke kan blive reklassificeret til resultatopgørelsen:				
Nettoposkrivning på ejendomme efter skat		0	0	-15
Skatteeffekt heraf		0	0	0
Aktuarmæssige gevinster og tab på pensionsforpligtelsen efter skat		2.933	0	0
Skatteeffekt heraf		-719	0	0
Anden totalindkomst i alt		2.214	0	-15
Totalindkomst i alt		56.179	-82.637	-382.294

Balance - Koncernen

1000 kr.	Note	30.6.2014	30.6.2013	31.12.2013
Aktiver:				
Kassebeholdning og anfordringstilgodehavender hos centralbanker		410.869	632.228	720.024
Tilgodehavender hos kreditinstitutter og centralbanker		580.224	329.010	323.674
Udlån og andre tilgodehavender til amortiseret kostpris		6.210.911	7.344.957	6.714.692
Obligationer til dagsværdi		2.709.678	2.713.690	2.465.047
Aktier mv.		555.796	537.225	535.644
Kapitalandele i associerede virksomheder		0	0	0
Grunde og bygninger i alt		126.603	134.071	129.939
Investeringsejendomme		3.884	16.911	5.891
Domicilejendomme		122.719	117.160	124.048
Øvrige materielle aktiver		6.198	10.325	7.177
Aktuelle skatteaktiver		1.814	1.850	1.751
Udsudte skatteaktiver		19.341	24.161	21.748
Midlertidigt overtagne aktiver		46.207	37.270	35.057
Andre aktiver		364.501	410.433	356.208
Periodeafgrænsningsposter		14.000	16.673	11.425
Aktiver i alt		11.046.142	12.191.893	11.322.386
Passiver:				
Gæld:				
Gæld til kreditinstitutter og centralbanker		519.414	670.140	590.704
Indlån og anden gæld		8.794.230	9.286.858	8.875.838
Udstedte obligationer		6.570	14.409	14.410
Midlertidigt overtagne forpligtelser		10.455	5.562	11.864
Andre passiver		322.588	351.550	269.378
Periodeafgrænsningsposter		29	3	6
Gæld i alt		9.653.286	10.328.522	9.762.200
Hensatte forpligtelser:				
Hensættelser til pensioner og lignende forpligtelser		42.644	47.049	44.954
Hensættelser til tab på garantier		19.177	8.709	12.839
Andre hensatte forpligtelser		2.289	16.390	18.574
Hensatte forpligtelser i alt		64.110	72.148	76.367
Efterstillede kapitalindskud	9	433.030	652.029	644.282
Egenkapital:				
Aktiekapital		550.600	550.600	550.600
Opskrivningshensættelser		218	233	218
Overført overskud eller underskud		344.898	588.361	288.719
Egenkapital i alt		895.716	1.139.194	839.537
Passiver i alt		11.046.142	12.191.893	11.322.386

Egenkapitalopgørelse - Koncernen

30.6.2014		Opskrivnings- henlæggelser på ejendomme til om- vurderet værdi		Overført overskud eller underskud	I alt
1000 kr.	Aktiekapital				
Egenkapital 1.1.2014	550.600	218		288.719	839.537
Periodens resultat	-	-		53.965	53.965
Anden totalindkomst:					
Aktuarmæssige gevinster og tab på pensionsforpligtelsen efter skat	-	-		2.933	2.933
Skatteeffekt heraf	-	-		-719	-719
Anden totalindkomst i alt	-	-		2.214	2.214
Periodens totalindkomst	0	0		56.179	56.179
Egenkapital 30.6.2014	550.600	218		344.898	895.716
30.6.2013		Opskrivnings- henlæggelser på ejendomme til om- vurderet værdi		Overført overskud eller underskud	I alt
1000 kr.	Aktiekapital				
Egenkapital 1.1.2013	550.600	233		670.998	1.221.831
Årets resultat	-	-		-82.637	-82.637
Egenkapital 30.6.2013	550.600	233		588.361	1.139.194
31.12.2013		Opskrivnings- henlæggelser på ejendomme til om- vurderet værdi		Overført overskud eller underskud	I alt
1000 kr.	Aktiekapital				
Egenkapital 1.1.2013	550.600	233		682.999	1.233.832
Ændring i indregning af kapitalindskud i datacentralen BEC	0	0		23.458	23.458
Ændring i indregning af pensionsforpligtelse og andre kontraktuelle forpligtelser	0	0		-35.459	-35.459
Korrigeret resultat	550.600	233		670.998	1.221.831
Årets resultat	-	-		-382.279	-382.279
Anden totalindkomst:					
Nettoposkrivning på ejendomme	-	-15		0	-15
Regulering pensionsforpligtelsen	-	0		0	0
Anden totalindkomst i alt	-	-15		0	-15
Årets totalindkomst	-	-15		-382.279	-382.294
Egenkapital 31.12.2013	550.600	218		288.719	839.537

Pengestrømsopgørelse - Koncernen

1000 kr.	30.6.2014	30.6.2013	31.12.2013
Pengestrømme fra driftsaktivitet			
Resultat før skat	57.287	-80.818	-380.431
Regulering for ikke-kontante driftsposter	16.438	161.740	451.850
Betalt skat	0	0	-75
I alt	73.725	80.922	71.344
Forskydninger i driftskapital			
Ændring i kreditinstitutter og centralbanker	-118.071	-483.834	-609.691
Ændring i obligations og aktiebeholdning	-192.829	959.299	1.259.648
Ændring i udlån	407.668	34.079	299.985
Ændring i indlån	-81.608	-37.177	-448.221
Ændring i øvrige aktiver og passiver	41.915	-89.471	2.723
Pengestrømme fra driftsaktivitet	130.800	463.818	504.444
Pengestrømme fra investeringsaktivitet			
Køb/salg materielle anlægsaktiver	-10.878	1.717	9.219
Pengestrømme fra investeringsaktivitet	-10.878	1.717	9.219
Pengestrømme fra finansieringsaktivitet			
Udstedte obligationer	-7.840	-1.000.000	-1.002.510
Efterstillede kapitalindskud	-211.568	-55.382	-55.382
Pengestrømme fra finansieringsaktivitet	-219.408	-1.055.382	-1.057.892
Årets likviditetsændring	-99.486	-508.925	-472.885
Likvider primo	997.278	1.470.163	1.470.163
Årets likviditetsændring	-99.486	-508.925	-472.885
Likvider ultimo	897.792	961.238	997.278
Likvider ultimo:			
Kassebeholdning og tilgodehavende hos centralbanker og kreditinstitutter med løbetid under 3 måneder	897.792	961.238	997.278

Noter - Koncernen

Note 1 **Anvendt regnskabspraksis**

Den anvendte regnskabspraksis er uændret i forhold til årsrapporten for 2013.

Note 2 **Væsentlige regnskabsmæssige skøn og vurderinger**

Der er anvendt skøn i forbindelse med aflæggelsen af halvårsregnskabet for 1. halvår 2014. Disse skøn er baseret på forudsætninger, som ledelsen anser for forsvarlige, men som i sagens natur er usikre. Banken er påvirket af risici og usikkerheder, som kan føre til, at de faktiske resultater kan afvige fra skønnene.

Danske Andelskassers Banks solvensprocent var pr. 31.3.2014 13,0 % og dermed over det af Finanstilsynet fastsatte solvenskrav på 12,0 %. Det individuelle solvensbehov var pr. 31.3.2014 opgjort til 13,0 %. Dette betød, at de dispositionsbegrænsende påbud fra Finanstilsynet, herunder påbuddet om udarbejdelse af en kapitalmæssig genopretningsplan, bortfaldt. Bortfaldet af de dispositionsbegrænsende påbud betinger dog, at solvensen kan fastholdes på et niveau på eller over solvensbehovet.

Pr. 30.6.2014 er bankens solvensprocent opgjort til 12,6 % mod et individuelt opgjort solvensbehov på 12,5 %, og banken har 30.6.2014 dermed en overdækning i forhold til det individuelle solvensbehov på 0,1 procentpoint.

De områder, hvor de regnskabsmæssige skøn og vurderinger har – eller kan have – den væsentligste effekt på koncern- og halvårsregnskabet, er herefter følgende:

- Faktisk solvens lig eller over det individuelle solvensbehov jf. ovenstående
- Måling af udlån og garantier, herunder svagheder i interne kontroller og forretningsgange på kreditområdet.

Der er i øvrigt identificeret følgende områder, hvor skøn og vurderinger har – eller kan have – betydelig effekt:

- Dagsværdi af domicilejendomme, investeringsejendomme og ejendomme i midlertidig besiddelse
- Dagsværdi af finansielle instrumenter
- Udskudte skatteaktiver
- Ydelsesbaserede pensionsforpligtelser
- Fortolkningsbidrag vedrørende CRR forordningen

Måling af udlån og garantier, herunder svagheder i interne kontroller og forretningsgange på kreditområdet

Finanstilsynet var i august og september 2013 på inspektion i Danske Andelskassers Bank. Af Finanstilsynets efterfølgende redegørelse af 29. november 2013 fremgik, at Finanstilsynet konstaterede væsentlige forbedringer i bankens kreditstyring, og der derfor var få påbud vedrørende kreditstyringen. Det konstateredes, at banken fortsat har svagheder med hensyn til at identificere og håndtere svage engagementer. Bankens forretningsgange og interne kontroller på kreditområdet har derfor ikke været tilstrækkelige til at sikre ensartede og korrekte procedurer for kreditmæssig behandling af bankens engagementer med henblik på at vurdere og opgøre nedskrivningsbehov i henhold til Finanstilsynets udmeldte praksis om retningslinjer vedrørende opgørelse af individuelle nedskrivninger på udlån og hensættelser på garantier.

Som følge af svaghederne i kreditstyringen er måling af udlån og andre tilgodehavender til amortiseret kostpris samt måling af garanti-forpligtelser – uagtet de iværksatte tiltag - dog fortsat behæftet med en usikkerhed, der er højere end normal. Banken vurderer tillige, at boniteten af bankens udlån er dårligere end sammenlignelige pengeinstitutter.

En fortsat negativ udvikling inden for brancher, hvor banken har betydelige engagementer, eller ændring af praksis af den ene eller anden årsag kan fortsat medføre yderligere nedskrivninger. Fastlæggelsen af størrelsen af de forventede betalinger, herunder realisationsværdier af sikkerheder og forventede dividendeudbetalinger fra boer, er også undergivet væsentlige skøn. Stigende renter vil ligeledes udgøre en usikkerhed ved måling af værdien af engagementer med svag bonitet.

Ved måling af sikkerheder med pant i helt eller delvist udlejede erhvervsjendomme eller boligejendomme er afkastkrav en af de væsentligste anvendte forudsætninger. Værdien af ejendomme fastsættes på grundlag af en vurdering af det afkastkrav, som en investor forventes at ville stille til en ejendom i den pågældende kategori. Afkastkravet på disse ejendomme ligger pt. i al væsentlighed i intervallet 5 % til 10 %. Afkastkravets størrelse afhænger bl.a. af geografi, beliggenhed i det pågældende område, ejendommens anvendelsesmuligheder (erhverv/beboelse), vedligeholdelsesstand samt eventuel gendulejning og dermed niveauet for tomgang mv. I de foretagne nedskrivningstest forudsættes det, at ejendomme vil blive solgt på kort sigt. Som følge af de nuværende og seneste års konjunkturusikkerheder er værdiansættelsen af sikkerhederne fortsat forbundet med usikkerhed, og sikkerhederne i erhvervsjendomme er i høj grad påvirket af de aktuelle skøn over afkastkrav i ejendomsmarkedet.

En væsentlig faktor for nedskrivninger på landbrugsengagementer er værdien af landbrugsjorden. I de foretagne nedskrivningsberegninger for de landbrugsengagementer, hvor der er vurderet at være objektiv indikation for værdiforringelse, er der anvendt en hektarpris på 125 - 225 t.kr., afhængigt af ejendommens geografiske placering. De opjusterede hektarpriser indgår i udmålingen af nedskrivningerne og har medført en mindre reduktion af de samlede nedskrivninger. Endvidere kan ændringer i de anvendte mælkekvoter og staldpladser mv. medføre behov for yderligere nedskrivninger.

For privatkunder er der usikkerhed forbundet med opgørelse af nedskrivninger, da det for en del af kunderne kan konstateres, at selv om kunderne på nuværende tidspunkt kan betale ydelserne på lånene, så vil yderligere krav til afdrag eller rente presse betalingsevnen. Hertil kommer, at en række boligejere ikke vil kunne afhænde deres bolig uden tab.

Ved hensættelser til tab på garantier er der væsentlige skøn forbundet med kvantificeringen af risikoen for, at der skal betales på den afgivne garanti.

Udlån, hvor der ikke foreligger objektiv indikation for værdiforringelse, indgår i en gruppe, hvor det på porteføljeniveau vurderes, om der er nedskrivningsbehov. Ved test af værdiforringelse af en gruppe af udlån er det væsentligste aspekt ledelsens skøn i forbindelse med fastsættelsen af kreditmarginale og udviklingen heri.

Dagsværdi af domicilejendomme, investeringsejendomme og ejendomme i midlertidig besiddelse

Måling af ejendommenes dagsværdi er forbundet med regnskabsmæssige skøn og vurderinger, herunder forventninger til ejendommenes fremtidige afkast og de fastsatte afkastprocenter for ejendommene under hensyntagen til salg på kort sigt.

Udskudte skatteaktiver

Pr. 30. juni 2014 har banken indregnet et udskudt skatteaktiv på 19 mio. kr. vedrørende skattemæssige midlertidige forskelle, som ledelsen ud fra budgetter vurderer, vil kunne udnyttes inden for 3-5 år.

Udskudte skatteaktiver baseret på fremførbare skattemæssige underskud indregnes alene i den udstrækning, det i overbevisende grad anses for sandsynligt, at der inden for en overskuelig årrække realiseres skattemæssige overskud, hvori underskuddene kan modregnes. Budgetter over bankens udvikling er forbundet med skøn over det sandsynlige tidspunkt for og størrelsen af fremtidige skattepligtige overskud. Banken har på den baggrund ikke indregnet skatteaktiv vedrørende fremførbare underskud pr. 30. juni 2014.

Ydelsesbaserede pensionsforpligtelser

Opgørelsen af pensionsforpligtelsen til tidligere direktører er baseret på aktuariemæssige forudsætninger om blandt andet diskonteringsrenten, dødelighed og inflation. Beregningen sker i henhold til IAS 19.

Fortolkningsbidrag vedrørende CRR forordningen

De nye regler trådte i kraft 31.3.2014 og medfører grundlæggende ændringer i opgørelsen af kapitalgrundlaget og de risikovægtede poster. Der imødeses fortsat fortolkningsbidrag til CRR, og usikkerheden til opgørelsen af de risikovægtede poster og kapitalgrundlaget knytter sig derfor til effekten af fortolkningsbidragene.

Note 3	Renteindtægter			
	1000 kr.	1.1 - 30.6.2014	1.1 - 30.6.2013	1.1 - 31.12.2013
	Tilgodehavender hos kreditinstitutter og centralbanker	117	346	532
	Udlån og andre tilgodehavender	237.750	287.039	560.044
	Obligationer	22.335	29.981	60.741
	Valuta-, rente-, aktie-, råvare- og andre kontrakter og afledte finansielle instrumenter	0	3.267	5.080
	Øvrige renteindtægter	25	211	43
	I alt renteindtægter	260.227	320.844	626.440
	Heraf udgør indtægter af ægte købs- og tilbagesalgsforretninger ført under:			
	Tilgodehavender hos kreditinstitutter og centralbanker	0	0	0
Note 4	Renteudgifter			
	1000 kr.	1.1 - 30.6.2014	1.1 - 30.6.2013	1.1 - 31.12.2013
	Gæld til kreditinstitutter og centralbanker	1	743	858
	Indlån og anden gæld	46.112	55.974	110.385
	Udstedte obligationer	124	2.058	2.477
	Efterstillede kapitalindskud	9.337	28.148	54.997
	Øvrige renteudgifter	231	461	277
	I alt renteudgifter	55.805	87.384	168.994
	Heraf udgør udgifter af ægte salgs- og tilbagekøbsforretninger ført under:			
	Gæld til kreditinstitutter og centralbanker	0	-14	2
Note 5	Gebyr- og provisionsindtægter			
	1000 kr.	1.1 - 30.6.2014	1.1 - 30.6.2013	1.1 - 31.12.2013
	Værdipapirhandel og depoter	29.284	31.575	63.430
	Betalingsformidling	9.158	8.520	16.407
	Lånesagsgebyrer	7.650	9.302	18.570
	Garantiprovision	6.543	8.644	16.731
	Øvrige gebyrer og provisioner	62.229	51.092	102.915
	I alt gebyr- provisionsindtægter	114.864	109.133	218.053
Note 6	Kursreguleringer			
	1000 kr.	1.1 - 30.6.2014	1.1 - 30.6.2013	1.1 - 31.12.2013
	Obligationer	7.142	-23.158	-29.431
	Aktier	66.864	-2.449	15.000
	Valuta	-2.053	2.226	7.761
	Valuta-, rente-, aktie-, råvare- og andre kontrakter og afledte finansielle instrumenter	-399	-1.547	-5.930
	Finansielle forpligtelser	0	24.342	18.381
	I alt kursreguleringer	71.554	-586	5.781

Note 7	Udgifter til personale og administration			
	1000 kr.	1.1 - 30.6.2014	1.1 - 30.6.2013	1.1 - 31.12.2013
	Personaleudgifter	145.769	162.865	318.706
	Øvrige administrationsudgifter	83.716	89.893	172.855
	I alt	229.485	252.757	491.561
	Personaleudgifter:			
	Lønninger	115.622	130.591	256.508
	Pensioner	14.242	14.846	28.037
	Lønsumsafgift	14.741	16.291	31.753
	Udgifter til social sikring	1.164	1.137	2.408
	I alt	145.769	162.865	318.706
	Honorar bestyrelsen	1.494	1.487	3.056
	Løn direktion	3.576	3.634	7.723
	Gennemsnitlige antal heltidsbeskæftigede	419	512	494
	Incitamentsprogrammer			
	Danske Andelskassers Bank A/S har ikke etableret incitamentsprogrammer			
Note 8	Nedskrivninger på udlån mv.			
	1000 kr.	1.1 - 30.6.2014	1.1 - 30.6.2013	1.1 - 31.12.2013
	Individuelle nedskrivninger/hensættelser:			
	Nedskrivning/hensættelse primo	1.444.593	1.153.253	1.153.253
	Nedskrivning/hensættelse i periodens løb	303.662	306.640	654.413
	Tilbageførsel af nedskrivning/hensættelser foretaget i tidligere regnskabsår, hvor der ikke længere er objektiv indikation for værdiforringelse, eller værdiforringelsen er reduceret	206.854	147.588	158.643
	Andre bevægelser	-514	8.893	413
	Endeligt tabt	69.087	46.372	204.843
	Nedskrivninger/hensættelse ultimo	1.471.800	1.274.826	1.444.593
	Gruppevise nedskrivninger			
	Nedskrivning/hensættelse primo	20.065	29.027	29.027
	Nedskrivning/hensættelse i periodens løb	6.017	6.289	6.245
	Tilbageførsel af nedskrivning/hensættelser foretaget i tidligere regnskabsår, hvor der ikke længere er objektiv indikation for værdiforringelse, eller værdiforringelsen er reduceret	6.789	5.711	15.808
	Andre bevægelser	685	921	600
	Nedskrivninger/hensættelse ultimo	19.978	30.526	20.064
	Driftspåvirkning			
	Nedskrivning/hensættelse i perioden	309.679	312.929	660.811
	Tilbageførsel af nedskrivning/hensættelser foretaget i tidligere regnskabsår, hvor der ikke længere er objektiv indikation for værdiforringelse, eller værdiforringelsen er reduceret	213.643	153.299	174.451
	Andre bevægelser	-18.458	3.328	-16.797
	Endeligt tabt (afskrevet) ikke tidligere individuelt nedskrevet	15.763	106	61.503
	Indgået på tidligere afskrevne fordringer	4.674	4.817	6.742
	I alt	88.667	158.247	524.324

Note 9		Efterstillede kapitalindskud					
1000 kr.		Nominal	Rentesats	Forfald	30.6.2014	30.6.2013	31.12.2013
Hybrid kernekapital med statsgaranti (DKK)		399.600	10,7	Ingen	433.030	398.012	431.786
<p>Efter 9.10.2014 kan den hybride kernekapital indfries til kurs 105 og efter 9.10.2015 til kurs 110. Den hybride kernekapital er opskrevet med nutidsværdien af den indbyggede step-up, ved tilbagediskontering med instrumentets oprindeligt frastsatte effektive rentesats.</p>							
Indregnet nutidsværdi af step-up Hybrid Kernekapital					33.543	26.459	32.509
Ved opgørelse af kapitalgrundlaget er medregnet					433.030	411.427	485.128
Supplerende kapital (NOK)							
Lånet på 240.000 er indfriet den 7.2.2014					-	254.017	212.496
Ved opgørelse af kapitalgrundlaget er medregnet					-	56.760	53.342
Betalte renter							
DKK					8.391	23.079	44.555
NOK					946	5.069	10.442
I alt					9.337	28.148	54.997

Note 10		Eventualforpligtelser		
1000 kr.		30.6.2014	30.6.2013	31.12.2013
Finansgarantier		316.781	382.425	513.338
Tabsgarantier for realkreditlån		646.574	655.130	629.634
Tinglysnings- og konverteringsgarantier		14.781	22.682	15.320
Øvrige eventualforpligtelser		344.823	358.370	214.560
Ikke-balanceførte poster i alt		1.322.959	1.418.607	1.372.852

Indskydergarantifonden

Danske Andelskassers Bank A/S deltager i den lovpligtige Garantifond for Indskydere hvilket indebærer, at de deltagende institutter hæfter for eventuelle tab i forbindelse med dækningen af indestående på indtil modværdien af 100.000 euro, som garantifonden måtte dække ved konkurs eller afvikling. Danske Andelskassers Bank's andel udgør ca. 1 % af garantifondens dækning.

Øvrige eventualforpligtelser

Danske Andelskassers Bank A/S og datterselskaber er fællesregistreret vedrørende moms. Fællesregistrerede virksomheder hæfter solidarisk for de samlede lønsumsafgifts- og momsforpligtelser .

Danske Andelskassers Bank A/S anvender Bankernes EDB-Central (BEC) som leverandør af IT-løsninger.

BEC's vedtægter foreskriver, at medlemskabet af BEC kan opsiges med fem års varsel til udløbet af et regnskabsår af Danske Andelskassers Bank A/S. Hvis medlemskabet ophører på anden vis af årsager relateret til Danske Andelskassers Bank A/S, skal der betales en udtrædelsesgodtgørelse til BEC, der er nærmere defineret i vedtægterne for BEC.

Hvis et pengeinstitut fusionerer og ophører med at være et selvstændigt pengeinstitut, ophører medlemskabet af BEC uden varsel men dog med mulighed for en overgangsordning.

Danske Andelskassers Bank A/S er part i forskellige løbende retssager. Udfaldet af disse vil ikke kunne forrykke bankens økonomiske stilling.

Note 11 **Sikkerhedsstillelse**

Til sikkerhed for mellemværende med andre pengeinstitutter har banken deponeret obligationer for nom. 300 mio. kr., svarende til en kursværdi på 302 mio. kr.

I forbindelse med almindelig handelsafvikling af finansielle kontrakter har koncernen indestående på marginkonti hos kreditinstitutter.

Danske Andelskassers Bank A/S har ikke stillet sikkerhed i egne ejendomme. Der er dog stillet sikkerhed for prioritetsgæld som overtages i ejendomme i forbindelse med afviklingen af kunders engagementer. Prioritetsgæld er bogført i balancen under "Midlertidigt overtagne forpligtelser" og er bogført til nominel restgæld.

Note 12 **Solvensopgørelse**

Kapitalgrundlaget

1.000 DKK. 30.6.2014

Egenkapital 1. januar 2014 839.535

Periodens resultat og anden totalindkomst verificeret af bankens revision 56.181

Egentlig kernekapital 895.716

Fradrag i den egentlige kernekapital:

Væsentlige kapitalandele -14.864

Ikke-væsentlige kapitalandele -48.447

Fradrag i alt -63.311

Egentlig kernekapital efter fradrag 832.405

Hybrid kernekapital 433.030

Fradrag i den hybride kernekapital:

Væsentlige kapitalandele -59.457

Ikke-væsentlige kapitalandele -193.790

Fradrag i alt -253.247

Kernekapital/kapitalgrundlag 1.012.188

Vægtede poster

Kreditrisiko 6.225.816

Markedsrisiko 449.977

Operationel risiko 1.349.915

CVA risiko 206

Vægtede poster i alt 8.025.914

Solvensprocent 12,6%

Kernekapitalsprocent 11,2%

Egentlig kernekapitalsprocent 10,4%

Kapitalkrav 8,0%

Note 13 Oplysning om dagsværdi af finansielle instrumenter

Finansielle aktiver og forpligtelser måles i balancen til dagsværdi eller amortiseret kostpris.

Der foretages modregning for modsatrettede markedsrisici på enkelte engagementer, hvor der er indgået nettingaftaler.

Dagsværdien er det beløb, som et finansielt aktiv kan handles til, eller det beløb, som en forpligtelse kan indfries til, mellem kvalificerede, villige og uafhængige parter. Dagsværdi kan være indre værdi, såfremt indre værdi er beregnet på baggrund af underliggende aktiver og forpligtelser målt til dagsværdi.

Følgende hierarki anvendes til fastsættelse af dagsværdi for finansielle instrumenter:

Niveau 1: Observerbare priser i et aktivt marked for identiske finansielle instrumenter

Niveau 2: Værdiansættelsesteknikker, der primært er baseret på observerbare markedsdata.

Niveau 3: Værdiansættelsesteknikker, der i væsentligt omfang er baseret på ikke-observerbare markedsdata.

Der foretages en overførsel mellem kategorierne, hvis et instrument på balancedagen er klassificeret anderledes end ved begyndelsen af regnskabsåret.

Aktier, obligationer og finansielle instrumenter måles til dagsværdi således, at de indregnede værdier svarer til dagsværdier. For noterede aktier og obligationer fastsættes dagsværdi til noteret kurs på balancedagen. Øvrige aktier er sektoraktier i selskaber, som der samarbejdes med omkring produkter, betalingsformidling og administration mv. Dagsværdien er her primært baseret på de priser, som kapitalandelen i henhold til aktionæroverenskomster ville skulle handles til, hvis de blev afhændet på balancedagen. Finansielle instrumenter måles til dagsværdi ved anvendelse af anerkendte værdiansættelsesteknikker som eksempelvis nutidsværdiberegninger og optionsmodeller (Black & Scholes).

For udlån målt til amortiseret kostpris vurderes nedskrivningerne at svare til ændringer i kreditkvaliteten, og forskellen til dagsværdi vurderes således at være modtagne gebyrer og provisioner samt tilgodehavende renter, som først forfalder til betaling efter regnskabsårets afslutning, og for fastforrentede udlån tillige den renteniveauafhængige kursregulering.

Dagsværdien for tilgodehavender hos kreditinstitutter og centralbanker, der måles til amortiseret kostpris, fastlægges efter samme metode som for udlån, idet banken dog ikke har foretaget nedskrivninger på tilgodehavender hos kreditinstitutter og centralbanker.

Udstedte obligationer og efterstillede kapitalindskud måles til amortiseret kostpris. Forskellen mellem regnskabsmæssig værdi og dagsværdi er skyldige renter, som først forfalder til betaling efter regnskabsårets afslutning, samt omkostninger og overkurs amortiseret over lånets løbetid.

For variabelt forrentede finansielle forpligtelser i form af indlån og gæld til kreditinstitutter målt til amortiseret kostpris er forskellen til dagsværdier skyldige renter, som først forfalder til betaling efter regnskabsårets afslutning.

For fastforrentede finansielle forpligtelser i form af indlån og gæld til kreditinstitutter målt til amortiseret kostpris er forskellen til dagsværdi skyldige renter, som først forfalder til betaling efter regnskabsårets afslutning samt den renteniveauafhængige kursregulering.

Finansielle instrumenter til dagsværdi

Nedenstående oplysninger er på koncernniveau og til regnskabsmæssige værdier.

Dagsværdi - koncernen

30.6.2014

1.000 DKK.	Noterede priser niveau 1	Observerbare priser niveau 2	Ikke- obser- verbare priser niveau 3	I alt
Finansielle aktiver:				
Obligationer	2.573.719	135.959	0	2.709.678
Aktier	48.372	0	507.424	555.796
Domicilejendomme til omvurderet værdi	0	0	122.719	122.719
Investeringsejendomme til dagsværdi	0	0	3.884	3.884
Aktiver i midlertidig besiddelse til dagsværdi	0	0	46.207	46.207
Positiv markedsværdi af finansielle instrumenter	0	136.789	0	136.789
I alt	2.622.091	272.748	680.234	3.575.073

Modregning:

Bruttoværdien af finansielle instrumenter	182.168
Modregning som følge af nettingaftaler	-45.379
Modregning af finansielle sikkerheder	0
Nettoværdien af finansielle instrumenter - balanceført	136.789

30.6.2014	Noterede priser niveau 1	Observerbare priser niveau 2	Ikke- obser- verbare priser niveau 3	I alt
1.000 DKK.				
Finansielle passiver:				
Negativ markedsværdi af finansielle instrumenter	0	136.554	0	136.554
I alt	0	136.554	0	136.554
Modregning:				
Bruttoværdien af finansielle instrumenter				181.933
Modregning som følge af nettingaftaler				-45.379
Modregning af finansielle sikkerheder				0
Nettoværdien af finansielle instrumenter - balanceført				136.554
30.6.2013	Noterede priser niveau 1	Observerbare priser niveau 2	Ikke- obser- verbare priser niveau 3	I alt
1.000 DKK.				
Finansielle aktiver:				
Obligationer	2.614.217	99.473	0	2.713.690
Aktier	38.916	0	498.309	537.225
Domicilejendomme til omvurderet værdi	0	0	117.160	117.160
Investeringsjendomme til dagsværdi	0	0	16.911	16.911
Aktiver i midlertidig besiddelse til dagsværdi	0	0	37.270	37.270
Positiv markedsværdi af finansielle instrumenter	0	131.827	0	131.827
I alt	2.653.133	231.300	669.650	3.554.083
Modregning:				
Bruttoværdien af finansielle instrumenter				163.631
Modregning som følge af nettingaftaler				-31.804
Modregning af finansielle sikkerheder				0
Nettoværdien af finansielle instrumenter - balanceført				131.827
Finansielle passiver:				
Negativ markedsværdi af finansielle instrumenter	0	132.647	0	132.647
I alt	0	132.647	0	132.647
Modregning:				
Bruttoværdien af finansielle instrumenter				164.451
Modregning som følge af nettingaftaler				-31.804
Modregning af finansielle sikkerheder				0
Nettoværdien af finansielle instrumenter - balanceført				132.647

31.12.2013	Noterede priser niveau 1	Observerbare priser niveau 2	Ikke-observerbare priser niveau 3	I alt
1.000 DKK.				
Finansielle aktiver:				
Obligationer	2.327.721	137.326	0	2.465.047
Aktier	27.483	0	508.161	535.644
Domicilejendomme til omvurderet værdi	0	0	124.048	124.048
Investeringsejendomme til dagsværdi	0	0	5.891	5.891
Aktiver i midlertidig besiddelse til dagsværdi	0	0	35.057	35.057
Positiv markedsværdi af finansielle instrumenter	0	107.524	0	107.524
I alt	2.355.204	244.850	673.157	3.273.211
Modregning:				
Bruttoværdien af finansielle instrumenter				127.292
Modregning som følge af nettingaftaler				-19.768
Modregning af finansielle sikkerheder				0
Nettoværdien af finansielle instrumenter - balanceført				107.524
Finansielle passiver:				
Negativ markedsværdi af finansielle instrumenter	0	117.450	0	117.450
I alt	0	117.450	0	117.450
Modregning:				
Bruttoværdien af finansielle instrumenter				140.058
Modregning som følge af nettingaftaler				-19.768
Modregning af finansielle sikkerheder				-2.840
Nettoværdien af finansielle instrumenter - balanceført				117.450

Finansielle aktier værdiansat ud fra ikke-observerbare priser (niveau 3) - koncernen

30.6.2014	Aktier	Domicil- ejendomme	Investerings- ejendomme	Aktiver i midlertidig besiddelse
1.000 DKK.				
Dagsværdi primo	508.161	124.048	5.891	35.058
Værdiregulering over resultatopgørelsen	54.065	-826	0	-1.741
Værdiregulering over anden totalindkomst	0	0	0	0
Køb	26.147	0	2	11.020
Salg	-80.949	-11	0	-139
Afskrivninger	0	-492	0	0
Reklassifikationer	0	0	-2.009	2.009
Dagsværdi ultimo	507.424	122.719	3.884	46.207

30.6.2013

1.000 DKK.	Aktier	Domicil- ejendomme	Investerings- ejendomme	Aktiver i midlertidig besiddelse
Dagsværdi primo	500.379	131.671	6.252	33.580
Værdiregulering over resultatopgørelsen	-2.962	1.170	0	0
Værdiregulering over anden totalindkomst	0	0	0	0
Køb	2.175	3.069	0	0
Salg	-1.283	0	0	-3.435
Afskrivninger	0	-966	0	0
Reklassifikationer	0	-17.784	10.659	7.125
Dagsværdi ultimo	498.309	117.160	16.911	37.270

31.12.2013

1.000 DKK.	Aktier	Domicil- ejendomme	Investerings- ejendomme	Aktiver i midlertidig besiddelse
Dagsværdi primo	500.379	131.671	6.252	33.580
Værdiregulering over resultatopgørelsen	7.283	1.710	0	-2.444
Værdiregulering over anden totalindkomst	0	0	0	0
Køb	4.494	3.190	0	3.720
Salg	-3.995	-4.690	-361	-6.671
Afskrivninger	0	-960	0	0
Reklassifikationer	0	-6.873	0	6.873
Dagsværdi ultimo	508.161	124.048	5.891	35.058

Finansielle instrumenter indregnet til amortiseret kostpris - oplysning om dagsværdier

30.6.2014

1.000 DKK.	Regnskabs- mæssig værdi	Dagsværdi	Noterede priser niveau 1	Observer- bare priser niveau 2	Ikke-observer- bare priser niveau 3
Finansielle aktiver:					
Kassebeholdning og anfordrings-tilgodehavender hos centralbanker	410.869	410.869	300.441	0	110.428
Tilgodehavender hos kreditinstitutter	580.224	580.224	0	0	580.224
Udlån og andre tilgodehavender til amortiseret kostpris	6.210.911	6.183.492	0	0	6.183.492
I alt	7.202.004	7.174.585	300.441	0	6.874.144

1.000 DKK.	Regnskabs- mæssig værdi	Dagsværdi	Noterede priser niveau 1	Observer- bare priser niveau 2	Ikke-observer- bare priser niveau 3
Finansielle passiver:					
Gæld til kreditinstitutter	519.414	519.414	0		519.414
Indlån og anden gæld	8.794.230	8.809.721	0	0	8.809.721
Udstedte obligationer til amortiseret kostpris	6.570	6.570	0	0	6.570
Efterstillede kapitalindskud	433.030	433.030	0	0	433.030
I alt	9.753.244	9.768.735	0	0	9.768.735

30.6.2013					
1.000 DKK.	Regnskabs- mæssig værdi	Dagsværdi	Noterede priser niveau 1	Observer- bare priser niveau 2	Ikke-observer- bare priser niveau 3
Finansielle aktiver:					
Kassebeholdning og anfordrings-tilgodehavender hos centralbanker	720.024	720.024	86.993	0	633.031
Tilgodehavender hos kreditinstitutter	323.674	323.674	0	0	323.674
Udlån og andre tilgodehavender til amortiseret kostpris	6.714.692	6.669.269	0	0	6.669.269
I alt	7.758.390	7.712.967	86.993	0	7.625.974
Finansielle passiver:					
Gæld til kreditinstitutter	590.704	590.704	0		590.704
Indlån og anden gæld	8.875.838	8.908.217	0	0	8.908.217
Udstedte obligationer til amortiseret kostpris	14.410	14.410	0	0	14.410
Efterstillede kapitalindskud	644.282	644.282	0	0	644.282
I alt	10.125.234	10.157.613	0	0	10.157.613
31.12.2013					
1.000 DKK.	Regnskabs- mæssig værdi	Dagsværdi	Noterede priser niveau 1	Observer- bare priser niveau 2	Ikke-observer- bare priser niveau 3
Finansielle aktiver:					
Kassebeholdning og anfordrings-tilgodehavender hos centralbanker	720.024	720.024	91.113	0	628.911
Tilgodehavender hos kreditinstitutter	323.674	323.674	0	0	323.674
Udlån og andre tilgodehavender til amortiseret kostpris	6.714.692	6.682.062	0	0	6.682.062
I alt	7.758.390	7.725.760	91.113	0	7.634.647
Finansielle passiver:					
Gæld til kreditinstitutter	590.704	590.704	0		590.704
Indlån og anden gæld	8.875.838	8.879.684	0	0	8.879.684
Udstedte obligationer til amortiseret kostpris	14.410	14.410	0	0	14.410
Efterstillede kapitalindskud	749.499	749.499	0	0	749.499
I alt	10.230.451	10.234.297	0	0	10.234.297

Note 14 Nærtstående parter

30.6.2014			
1.000 DKK.	Bestyrelse	Direktion	Fonde
Udlån	32.676	1.387	333
Indlån	6.601	526	0
Garantier	379	1.040	0
Uudnyttede kredittilsagn	6.079	463	197
Stillede sikkerheder, belåningsværdi	6.326	1.040	0
30.6.2013			
1.000 DKK.	Bestyrelse	Direktion	Fonde
Udlån	35.410	1.697	236
Indlån	12.575	776	0
Garantier	3.712	1.040	0
Uudnyttede kredittilsagn	6.425	281	294
Stillede sikkerheder, belåningsværdi	3.712	1.040	0
31.12.2013			
1.000 DKK.	Bestyrelse	Direktion	Fonde
Udlån	34.811	1.656	256
Indlån	13.609	308	0
Garantier	2.641	1.749	0
Uudnyttede kredittilsagn	8.029	255	544
Stillede sikkerheder, belåningsværdi	7.376	1.060	0

Alle transaktioner med nærtstående parter er foregået på markedsvilkår.

68 % af aktiekapitalen er ejet af 16 fonde. Heraf ejer følgende fonde mere end 5 % af aktiekapitalen:

Andelskassen Midtvests Fond	12,71 %
Andelskassen Fyns Fond	10,42 %
Andelskassen Østjyllands Fond	7,05 %
Andelskassen Sydjyllands Fond	6,25 %
Andelskassen Himmerlands Fond	5,81 %
Andelskassen Vardes Fond	5,78 %

Hoved- og nøgletal - moderselskabet

Hovedtal	1. halvår 2014	1. halvår 2013	1. halvår 2012	1. halvår 2011	1. halvår 2010
1000 kr.					
Resultatopgørelse					
Renteindtægter	260.623	321.493	385.869	364.059	401.350
Renteudgifter	55.805	87.557	117.343	110.546	124.686
Netto renteindtægter	204.818	233.936	268.526	253.513	276.664
Udbytte af aktier mv	13.792	11.785	6.030	4.293	1.208
Gebyrer og provisionsindtægter - netto	110.299	105.139	107.744	108.339	112.818
Netto rente- og gebyrindtægter	328.909	350.860	382.300	366.145	390.690
Kursreguleringer	71.554	-586	19.902	-22.763	51.065
Andre driftsindtægter	1.413	3.467	1.283	3.536	5.546
Udgifter til personale og administration	231.702	254.914	255.210	249.259	288.318
Af- og nedskrivninger på immaterielle og materielle aktiver	4.406	2.865	6.300	6.836	8.019
Andre driftsudgifter	21.319	20.208	15.464	29.026	39.591
Nedskrivning på udlån og tilgodehavender mv	88.667	158.247	165.947	99.831	247.398
Resultat af kapitalandele i associerede virksomheder	1.078	1.328	-35.623	-2.174	6.634
Resultat før skat	56.860	-81.165	-75.059	-40.208	-129.391
Skat	2.895	1.472	3.404	-5.142	-34.844
Halvårets resultat	53.965	-82.637	-78.463	-35.066	-94.547
Balance					
Tilgodehavender hos kreditinstitutter m.v.	580.224	632.228	782.007	1.433.334	2.057.557
Udlån	6.232.019	7.356.538	8.210.578	9.475.576	10.009.070
Obligationer og aktier	3.265.474	2.713.690	3.590.323	2.820.754	3.808.946
Gæld til kreditinstitutter	519.414	670.140	780.880	724.623	1.825.717
Indlån	8.794.272	9.287.205	9.377.682	9.117.429	11.198.316
Udstedte obligationer	6.570	14.409	1.016.859	2.016.096	1.016.959
Efterstillede kapitalindskud	433.030	652.029	714.412	704.651	696.422
Egenkapital	895.716	1.139.194	1.311.339	1.795.527	1.517.847
Aktiver i alt	11.045.396	12.189.234	13.683.485	14.770.694	16.708.946
Eventualforpligtelser	1.322.959	1.418.607	1.601.003	2.030.108	2.848.732
Nøgletal					
Solvensprocent	12,6%	13,1%	14,6%	15,5%	13,9%
Kernekapitalprocent	10,4%	13,1%	14,6%	15,9%	14,0%
Egenkapitalforrentning før skat	6,6%	-7,0%	-5,6%	-2,5%	-8,3%
Egenkapitalforrentning efter skat	6,2%	-7,1%	-5,8%	-2,2%	-6,0%
Indtjening pr. omkostningskrone	1,16	0,81	0,83	0,90	0,73
Renterisiko	1,6%	3,5%	2,7%	1,0%	0,3%
Valutaposition	3,8%	3,1%	3,0%	4,0%	0,0%
Valutarisiko	0,0%	0,1%	0,1%	0,0%	0,0%
Udlån i forhold til indlån	88,1%	93,3%	100,0%	115,9%	92,4%
Udlån i forhold til egenkapital	7,0	6,6	6,3	5,3	6,6
Årets udlånsvækst	-7,3%	-2,7%	-8,3%	-1,3%	-3,0%
Overdækning i forhold til lovkrav om likviditet	193,6%	171,0%	181,4%	140,9%	83,4%
Summen af store engagementer	54,8%	32,3%	18,6%	11,5%	17,0%
Periodens nedskrivningsprocent	1,0%	1,6%	1,6%	0,8%	1,9%

Resultat- og totalindkomstopgørelse - moderselskabet

1000 kr.	Note	1.1 - 30.6.2014	1.1 - 30.6.2013	1.1.-31.12.2013
Renteindtægter	2	260.623	321.493	627.361
Renteudgifter	3	55.805	87.557	169.167
Netto renteindtægter		204.818	233.936	458.194
Udbytte af aktier mv		13.792	11.785	11.894
Gebyrer og provisionsindtægter	4	114.864	109.133	218.053
Afgivne gebyrer og provisionsudgifter		4.565	3.994	8.761
Netto rente- og gebyrindtægter		328.909	350.860	679.380
Kursreguleringer	5	71.554	-586	5.781
Andre driftsindtægter		1.413	3.467	4.688
Udgifter til personale og administration	6	231.702	254.914	496.697
Af- og nedskrivninger på immaterielle og materielle aktiver		4.406	2.865	8.011
Andre driftsudgifter		21.319	20.208	44.802
Nedskrivninger på udlån og tilgodehavender mv	7	88.667	158.247	524.324
Resultat af kapitalandele i associerede virksomheder		1.078	1.328	2.711
Resultat før skat		56.860	-81.165	-381.274
Skat		2.895	1.472	1.005
Periodens resultat		53.965	-82.637	-382.279
Totalindkomstopgørelse				
Resultat		53.965	-82.637	-382.279
Anden totalindkomst				
Poster, der ikke kan blive reklassificeret til resultatopgørelsen:				
Nettoposkrivning på ejendomme efter skat		0	0	-15
Skatteeffekt heraf		0	0	0
Aktuarmæssige gevinster og tab på pensionsforpligtelsen efter skat		2.933	0	0
Skatteeffekt heraf		-719	0	0
Anden totalindkomst i alt		2.214	0	-15
Totalindkomst i alt		56.179	-82.637	-382.294
Danske Andelskassers Bank A/S - aktien				
Kvartalets resultat efter skat pr. aktie (stk. størrelse 10 kr.)		10,1	-15,4	-7,1
Udvandet indtjening pr. aktie		10,1	-15,4	-7,1
Indre værdi pr. aktie		16,7	20,8	15,6
Børskurs/periodens resultat pr. aktie		1,1	-0,5	-0,8
Børskurs/indre værdi		0,7	0,4	0,4
Aktiekapital		550.600	550.600	550.600
Antal stk		55.060	55.060	55.060
Egne aktier		1.384	1.384	1.384
Netto		53.676	53.676	53.676
Børskurs		11,5	7,6	5,7

Balance - moderselskabet

1000 kr.	Note	30.6.2014	30.6.2013	31.12.2013
Aktiver:				
Kassebeholdning og anfordringstilgodehavender hos centralbanker		410.869	632.228	720.024
Tilgodehavender hos kreditinstitutter og centralbanker		580.224	329.010	323.674
Udlån og andre tilgodehavender til amortiseret kostpris		6.232.019	7.356.538	6.723.970
Obligationer til dagsværdi		2.709.678	2.713.690	2.465.047
Aktier mv.		555.796	537.225	535.644
Kapitalandele i tilknyttede virksomheder		51.187	48.726	50.109
Grunde og bygninger i alt		66.222	82.939	67.476
Investeringsejendomme		971	1.330	66.507
Domicilejendomme		65.251	81.609	969
Øvrige materielle aktiver		6.195	10.277	7.171
Aktuelle skatteaktiver		1.814	1.850	4.531
Udsudte skatteaktiver		19.341	24.060	21.748
Midlertidigt overtagne aktiver		33.592	25.628	35.057
Andre aktiver		364.459	410.390	356.164
Periodeafgrænsningsposter		14.000	16.673	11.425
Aktiver i alt		11.045.396	12.189.234	11.322.040
Passiver:				
Gæld:				
Gæld til kreditinstitutter og centralbanker		519.414	670.140	590.704
Indlån og anden gæld		8.794.272	9.287.205	8.875.875
Udstedte obligationer		6.570	14.409	14.410
Midlertidigt overtagne forpligtelser		10.455	5.562	11.864
Andre passiver		321.827	348.544	268.995
Periodeafgrænsningsposter		2	3	6
Gæld i alt		9.652.540	10.325.863	9.761.854
Hensatte forpligtelser:				
Hensættelser til pensioner og lignende forpligtelser		42.644	47.049	44.954
Hensættelser til tab på garantier		19.177	8.709	12.839
Andre hensatte forpligtelser		2.289	16.390	18.574
Hensatte forpligtelser i alt		64.110	72.148	76.367
Efterstillede kapitalindskud	8	433.030	652.029	644.282
Egenkapital:				
Aktiekapital (andelskapital)		550.600	550.600	550.600
Opskrivningshenlæggelser		218	233	218
Overført overskud eller underskud		344.898	588.361	288.719
Egenkapital i alt		895.716	1.139.194	839.537
Passiver i alt		11.045.396	12.189.234	11.322.040

Egenkapitalopgørelse - moderselskabet

30.6.2014					
1000 kr.	Aktiekapital	Opskrivnings- henlæggelser på ejendomme til om- vurderet værdi	Overført overskud eller underskud	I alt	
Egenkapital 1.1.2014	550.600	218	288.719	839.537	
Periodens resultat	-	-	53.965	53.965	
Anden totalindkomst:					
Aktuarmæssige gevinster og tab på pensionsforpligtelsen efter skat	-	-	2.933	2.933	
Skatteeffekt heraf	-	-	-719	-719	
Anden totalindkomst i alt	-	-	2.214	2.214	
Periodens totalindkomst	0	0	56.179	56.179	
Egenkapital 30.6.2014	550.600	218	344.898	895.716	
30.6.2013					
1000 kr.	Aktiekapital	Opskrivnings- henlæggelser på ejendomme til om- vurderet værdi	Overført overskud eller underskud	I alt	
Egenkapital 1.1.2013	550.600	233	670.998	1.221.831	
Årets resultat	-	-	-82.637	-82.637	
Egenkapital 30.6.2013	550.600	233	588.361	1.139.194	
31.12.2013					
1000 kr.	Aktiekapital	Opskrivnings- henlæggelser på ejendomme til om- vurderet værdi	Overført overskud eller underskud	I alt	
Egenkapital 1.1.2013	550.600	233	682.999	1.233.832	
Ændring i indregning af kapitalindskud i datacentralen BEC	0	0	23.458	23.458	
Ændring i indregning af pensionsforpligtelse og andre kontraktuelle forpligtelser	0	0	-35.459	-35.459	
Korrigeret resultat	550.600	233	670.998	1.221.831	
Årets resultat	-	-	-382.279	-382.279	
Anden totalindkomst:					
Nettoposkrivning på ejendomme	-	-15	0	-15	
Regulering pensionsforpligtelsen	-	0	0	0	
Anden totalindkomst i alt	-	-15	0	-15	
Årets totalindkomst	-	-15	-382.279	-382.294	
Egenkapital 31.12.2013	550.600	218	288.719	839.537	

Noter - moderselskabet

Note 1 Anvendt regnskabspraksis

Regnskabet for moderselskabet Danske Andelskassers Bank A/S aflægges efter Lov om finansiell virksomhed, herunder Finanstilsynets bekendtgørelse om finansielle rapporter for Kreditinstitutter mv.

Moderselskabets anvendte regnskabspraksis er identisk med koncernen regnskabspraksis. Der henvises til note 1 i koncernregnskabet. Der henvises ligeledes til note 2 i koncernregnskabet for så vidt angår skøn og estimater.

Note 2 Renteindtægter

1000 kr.	1.1 - 30.6.2014	1.1 - 30.6.2013	1.1 - 31.12.2013
Tilgodehavender hos kreditinstitutter og centralbanker	117	346	532
Udlån og andre tilgodehavender	238.148	287.690	560.968
Obligationer	22.335	29.981	60.741
Valuta-, rente-, aktie-, råvare- og andre kontrakter og afledte finansielle instrumenter	0	3.267	5.080
Øvrige renteindtægter	23	209	40
I alt renteindtægter	260.623	321.493	627.361

Heraf udgør indtægter af ægte købs- og tilbagesalgsforretninger ført under:

Tilgodehavender hos kreditinstitutter og centralbanker	0	0	0
--	---	---	---

Note 3 Renteudgifter

1000 kr.	1.1 - 30.6.2014	1.1 - 30.6.2013	1.1 - 31.12.2013
Gæld til kreditinstitutter og centralbanker	1	743	858
Indlån og anden gæld	46.112	56.147	110.558
Udstedte obligationer	124	2.058	2.477
Efterstillede kapitalindskud	9.337	28.148	54.997
Øvrige renteudgifter	231	461	277
I alt renteudgifter	55.805	87.557	169.167

Heraf udgør udgifter af ægte salgs- og tilbagekøbsforretninger ført under:

Gæld til kreditinstitutter og centralbanker	0	-14	2
---	---	-----	---

Note 4 Gebyr- og provisionsindtægter

1000 kr.	1.1 - 30.6.2014	1.1 - 30.6.2013	1.1 - 31.12.2013
Værdipapirhandel og depoter	29.284	31.575	63.430
Betalingsformidling	9.158	8.520	16.407
Lånesagsgebyrer	7.650	9.302	18.570
Garantiprovision	6.543	8.644	16.731
Øvrige gebyrer og provisioner	62.229	51.092	102.915
I alt gebyr- provisionsindtægter	114.864	109.133	218.053

Note 5	Kursreguleringer			
	1000 kr.	1.1 - 30.6.2014	1.1 - 30.6.2013	1.1 - 31.12.2013
	Obligationer	7.142	-23.158	-29.431
	Aktier	66.864	-2.449	15.000
	Valuta	-2.053	2.226	7.761
	Valuta-, rente-, aktie-, råvare- og andre kontrakter og afledte finansielle instrumenter	-399	-1.547	-5.930
	Finansielle forpligtelser	0	24.342	18.381
	I alt kursreguleringer	71.554	-586	5.781

Note 6	Udgifter til personale og administration			
	1000 kr.	1.1 - 30.6.2014	1.1 - 30.6.2013	1.1 - 31.12.2013
	Personaleudgifter	145.769	162.865	318.706
	Øvrige administrationsudgifter	85.933	92.049	177.991
	I alt	231.702	254.914	496.697

Personaleudgifter:

Lønninger	115.622	130.591	256.508
Pensioner	14.242	14.846	28.037
Lønsumsafgift	14.741	16.291	31.753
Udgifter til social sikring	1.164	1.137	2.408
I alt	145.769	162.865	318.706

Honorar bestyrelsen	1.494	1.487	3.056
Løn direktion	3.576	3.634	7.723
Gennemsnitlige antal heltidsbeskæftigede	419	512	494

Incitamentsprogrammer

Danske Andelskassers Bank A/S har ikke etableret incitamentsprogrammer

Note 7	Nedskrivninger på udlån mv.			
	1000 kr.	1.1 - 30.6.2014	1.1 - 30.6.2013	1.1 - 31.12.2013
	Individuelle nedskrivninger/hensættelser:			
	Nedskrivning/hensættelse primo	1.444.593	1.153.253	1.153.253
	Nedskrivning/hensættelse i periodens løb	303.662	306.640	654.413
	Tilbageførsel af nedskrivning/hensættelser foretaget i tidligere regnskabsår, hvor der ikke længere er objektiv indikation for værdiforringelse, eller værdiforringelsen er reduceret	206.854	147.588	158.643
	Andre bevægelser	-514	8.893	413
	Endeligt tabt	69.087	46.372	204.843
	Nedskrivninger/hensættelse ultimo	1.471.800	1.274.826	1.444.593
	Gruppevise nedskrivninger			
	Nedskrivning/hensættelse primo	20.065	29.027	29.027
	Nedskrivning/hensættelse i periodens løb	6.017	6.289	6.245
	Tilbageførsel af nedskrivning/hensættelser foretaget i tidligere regnskabsår, hvor der ikke længere er objektiv indikation for værdiforringelse, eller værdiforringelsen er reduceret	6.789	5.711	15.808
	Andre bevægelser	685	921	600
	Nedskrivninger/hensættelse ultimo	19.978	30.526	20.064

1000 kr.	1.1 - 30.6.2014	1.1 - 30.6.2013	1.1 - 31.12.2013
Driftspåvirkning			
Nedskrivning/hensættelse i perioden	309.679	312.929	660.811
Tilbageførsel af nedskrivning/hensættelser foretaget i tidligere regnskabsår, hvor der ikke længere er objektiv indikation for værdiforringelse, eller værdiforringelsen er reduceret	213.643	153.299	174.451
Andre bevægelser	-18.458	3.328	-16.797
Endeligt tabt (afskrevet) ikke tidligere individuelt nedskrevet	15.763	106	61.503
Indgået på tidligere afskrevne fordringer	4.674	4.817	6.742
I alt	88.667	158.247	524.324

Note 8

Efterstillede kapitalindskud							
1000 kr.	Nominel	Rentesats	Forfald	30.6.2014	30.6.2013	31.12.2013	
Hybrid kernekapital med statsgaranti (DKK)							
	399.600	10,7	Ingen	433.030	398.012	431.786	
Efter 9.10.2014 kan den hybride kernekapital indfries til kurs 105 og efter 9.10.2015 til kurs 110. Den hybride kernekapital er opskrevet med nutidsværdien af den indbyggede step-up, ved tilbagediskontering med instrumentets oprindeligt frastsatte effektive rentesats.							
Indregnet nutidsværdi af step-up Hybrid Kernekapital				33.543	26.459	32.509	
Ved opgørelse af kapitalgrundlaget er medregnet				433.030	411.427	485.128	
Supplerende kapital (NOK)							
Lånet på 240.000 er indfriet den 7.2.2014				-	254.017	212.496	
Ved opgørelse af kapitalgrundlaget er medregnet				-	56.760	53.342	
Betalte renter							
DKK				8.391	23.079	44.555	
NOK				946	5.069	10.442	
I alt				9.337	28.148	54.997	

Note 9

Eventualforpligtelser			
1000 kr.	30.6.2014	30.6.2014	31.12.2013
Finansgarantier	316.781	382.425	513.338
Tabsgarantier for realkreditlån	646.574	655.130	629.634
Tinglysnings- og konverteringsgarantier	14.781	22.682	15.320
Øvrige eventualforpligtelser	344.823	358.370	214.560
Ikke-balanceførte poster i alt	1.322.959	1.418.607	1.372.852

Indskydergarantifonden

Danske Andelskassers Bank A/S deltager i den lovpligtige Garantifond for Indskydere hvilket indebærer, at de deltagende institutter hæfter for eventuelle tab i forbindelse med dækningen af indestående på indtil modværdien af 100.000 euro, som garantifonden måtte dække ved konkurs eller afvikling. Danske Andelskassers Bank's andel udgør ca. 1 % af garantifondens dækning.

Øvrige eventualforpligtelser

Danske Andelskassers Bank A/S og datterselskaber er fællesregistreret vedrørende moms. Fællesregistrerede virksomheder hæfter solidarisk for de samlede lønsumsafgifts- og momsforpligtelser.

Danske Andelskassers Bank A/S anvender Bankernes EDB-Central (BEC) som leverandør af IT-løsninger.

BEC's vedtægter foreskriver, at medlemskabet af BEC kan opsiges med fem års varsel til udløbet af et regnskabsår af Danske Andelskassers Bank A/S. Hvis medlemskabet ophører på anden vis af årsager relateret til Danske Andelskassers Bank A/S, skal der betales en udtrædelsesgodtgørelse til BEC, der er nærmere defineret i vedtægterne for BEC.

Hvis et pengeinstitut fusionerer og ophører med at være et selvstændigt pengeinstitut, ophører medlemskabet af BEC uden varsel, men dog med mulighed for en overgangsordning.

Danske Andelskassers Bank A/S er part i forskellige løbende retssager. Udfaldet af disse vil ikke kunne forrykke bankens økonomiske stilling.

Note 10 **Sikkerhedsstillelser**

Til sikkerhed for mellemværende med andre pengeinstitutter har banken deponeret obligationer for nom. 300 mio. kr., svarende til en kursværdi på 302 mio. kr.

I forbindelse med almindelig handelsafvikling af finansielle kontrakter har koncernen indestående på marginkonti hos kreditinstitutter.

Danske Andelskassers Bank A/S har ikke stillet sikkerhed i egne ejendomme. Der er dog stillet sikkerhed for prioritetsgæld, som overtages i ejendomme i forbindelse med afviklingen af kunders engagementer. Prioritetsgæld er bogført i balancen under "Midlertidigt overtagne forpligtelser" og er bogført til nominel restgæld.

Note 11 **Solvensopgørelse**

Kapitalgrundlaget

1000 Dkr.	30.6.2014
Egenkapital 1. januar 2014	839.535
Periodens resultat og anden totalindkomst verificeret af bankens revision	56.181
Egentlig kernekapital	895.716
Fradrag i den egentlige kernekapital:	
Væsentlige kapitalandele	-14.864
Ikke-væsentlige kapitalandele	-48.447
Fradrag i alt	-63.311
Egentlig kernekapital efter fradrag	832.405
Hybrid kernekapital	433.030
Fradrag i den hybride kernekapital:	
Væsentlige kapitalandele	-59.457
Ikke-væsentlige kapitalandele	-193.790
Fradrag i alt	-253.247
Kernekapital/kapitalgrundlag	1.012.118

Vægtede poster	
Kreditrisiko	6.225.816
Markedsrisiko	449.977
Operationel risiko	1.349.915
CVA risiko	206
Vægtede poster i alt	8.025.914
Solvensprocent	12,6%
Kernekapitalsprocent	11,2%
Egentlig kernekapitalsprocent	10,4%
Kapitalkrav	8,0%

Note 12

Nærtstående parter

30.6.2014

1.000 DKK.	Bestyrelse	Direktion	Fonde
Udlån	32.676	1.387	333
Indlån	6.601	526	0
Garantier	379	1.040	0
Uudnyttede kredittilsagn	6.079	463	197
Stillede sikkerheder, belåningsværdi	6.326	1.040	0

30.6.2013

1.000 DKK.	Bestyrelse	Direktion	Fonde
Udlån	35.410	1.697	236
Indlån	12.575	776	0
Garantier	3.712	1.040	0
Uudnyttede kredittilsagn	6.425	281	294
Stillede sikkerheder, belåningsværdi	3.712	1.040	0

31.12.2013

1.000 DKK.	Bestyrelse	Direktion	Fonde
Udlån	34.811	1.656	256
Indlån	13.609	308	0
Garantier	2.641	1.749	0
Uudnyttede kredittilsagn	8.029	255	544
Stillede sikkerheder, belåningsværdi	7.376	1.060	0

Alle transaktioner med nærtstående parter er foregået på markedsvilkår.

68 % af aktiekapitalen er ejet af 16 fonde. Heraf ejer følgende fonde mere end 5 % af aktiekapitalen:

Andelskassen Midtvests Fond	12,71 %
Andelskassen Fyns Fond	10,42 %
Andelskassen Østjyllands Fond	7,05 %
Andelskassen Sydjyllands Fond	6,25 %
Andelskassen Himmerlands Fond	5,81 %
Andelskassen Vardes Fond	5,78 %